

Allioli

QUADERNS DE L'ENSENYAMENT DEL PAÍS VALENCIÀ · NÚM. 234 · ÉPOCA IV · SETEMBRE 2010

LA GUIA DEL PROFESSORAT

*... i dels centres
concertats*

2010-11

EL SISTEMA EDUCATIU · NORMATIVA · DESPLEGAMENT DE LA LOE:
INFANTIL, PRIMÀRIA, SECUNDÀRIA, LA PROMOCIÓ EN L'ESO,
ENSENYAMENTS NO OBLIGATORIS · ELS PROGRAMES EDUCATIUS ·
FORMACIÓ PERMANENT DEL PROFESSORAT · ELS PROGRAMES
D'ENSENYAMENT EN VALENCIÀ · ESTAT DE LES NEGOCIACIONS ·
CONVENIS · SISTEMES DE PROTECCIÓ: SEGURETAT SOCIAL ·
PERMISOS I EXCEDÈNCIES · RETRIBUCIONS · CALENDARI ESCOLAR
2010/2011



STEPV
INTERSINDICAL
≡ VALENCIANA

ENSENYAMENT

Si l'any passat et vas perdre
la festa de l'Allioli

Vine

el 23 d'octubre

Homenatge a les persones jubilades d'aquest curs
Presentació del llibre "Més de 30 anys d'STEPV"
Presentació de la campanya de les eleccions sindicals 2010



Salones Siglo Veintiuno, Ctra. L'Alcúdia-Carlet

Com cada nou curs, us presentem **La Guia del professorat i dels centres 2009/2010**, que arriba amb tota la informació útil per encarar el curs. Estar informat és tindre la capacitat de decidir.

ÍNDEX Allioli 234 • setembre 2010

- 3 Normativa
- 4 Desplegament de la LOE: Infantil
- 5 Desplegament de la LOE: Primària
- 6 Desplegament de la LOE: Secundària
- 7 Desplegament de la LOE: Ens. no obligatoris
- 8 Formació permanent
- 9 L'estat de les negociacions
- 10/11 Permisos i excedències
- 12 Retribucions
- 13 Normativa: Els programes educatius
- 14 El sistema educatiu
- 15 Ensenyament en valencià
- 16 Altres convenis
- 17 Conveni col·lectiu d'empreses d'e. privat
- 18 Com es promociona en l'ESO
- 19 Sistemes de protecció: Seguretat social
- 20 Calendari escolar 2009/2010

COM SEMPRE,
TOTA LA INFORMACIÓ EN
www.intersindical.org/stepv

Allioli

ÈPOCA IV - N.º 234 - Setembre 2010 - STEP-VI - DIRECTOR: Joan Blanco · **COORDINACIÓ:** Rosa Roig · **REDACCIÓ:** Lola Navarro Navarro, Empar Moreno Parejas, José Luis Grande Calvo, Miquel Calatayud · **PRODUCCIÓ:** Pep Ruiz · **MAQUETACIÓ:** Gràcia Ausiàs, Jordi Boluda, Amadeu Sanz · **CORRECCIÓ LINGÜÍSTICA:** Toni Soriano · **ADMINISTRACIÓ, REDACCIÓ I PUBLICITAT:** Juan de Mena, 18, baix. 46008 València. Telèfon: 963919147 · Fax.: 963924334 · allioli.stepv@intersindical.org · **IMPRIMEIX:** Bronte Graf, S. L. · Cullerers, 18. Alaquàs. · T. 961515017 · **TIRATGE:** 20.000 exemplars · **ISSN:** 1576-0197 · **DIPÒSIT LEGAL:** V-1.454-1981 · **FRANQUEIG CONCERTAT:** 46/075 **INTER-SINDICAL VALENCIANA** · **ALACANT:** Glorieta P. Vicente Mojica, 5-12. 03005 · T. 965985165 · **ALCOI:** Oliver, 1-5è. 03802 · T. 966540602 · **ALZIRA:** Av. Luis Suñer, 28-4t, p. 16. 46600 · T. 962400221 · **BENICARLÓ:** Plaça de l'Ajuntament, 3. 12580 · T. 964465283 · **ELX:** Maximilià Thous, 121-b. 03201 · T. 966225616 · **CASTELLÓ:** Marqués de Valverde, 8. 12003 · T. 964269094 · **GANDIA:** Sant Pasqual, 13 - 1r dta. 46700 · T. F. 962950754 · **VALÈNCIA:** Juan de Mena, 18. 46008 · T. 963919147 · **XÀTIVA:** Portal del Lleó, 8, 2ª. 46800 · T. 962283067 ·

NORMATIVA COMUNA A TOTS ELS ENSENYAMENTS

Normativa general

- Llei Orgànica d'Educació
<http://www.boe.es/g/es/boe/dias/2006/05/04/seccion1.php#00001>
- Llei Orgànica 5/2002, de 19 de juny, de les Qualificacions i de la Formació Professional:
<http://www.boe.es/g/es/boe/dias/2002/06/20/seccion1.php#00000>
- ROF Primària. Decret 233/1997 (DOCV 8/09/97)
http://www.docv.gva.es/portal/portal/1997/09/08/pdf/1997_10024.pdf
- ROF Secundària. Decret 234/1997 (DOCV 8/09/97)
http://www.docv.gva.es/portal/portal/1997/09/08/pdf/1997_10025.pdf
- Decret 39/2008, de 4 d'abril, del Consell, sobre la convivència en els centres docents no universitaris sostinguts amb fons públics i sobre els drets i deures de l'alumnat, pares, mares, tutors o tutores, professorat i personal d'administració i servicis:
<http://www.docv.gva.es/portal/pages/irA-Docv.jsp?fecha=20080409>

Instruccions d'inici de curs

- Ordre de 29 de juny de 1992, de la Conselleria de Cultura, Educació i Ciència, per la qual s'aproven les instruccions que regulen l'organització i el funcionament dels centres docents que imparteixen ensenyaments del segon cicle d'educació infantil, preescolar, primària, general bàsica, educació especial, secundària obligatòria, batxillerat i formació professional, mantinguts amb fons públics i que depenen de la Conselleria de Cultura, Educació i Ciència de la Generalitat Valenciana. [DOGV 15-7-1992].
<http://www.edu.gva.es/ocd/areaord/val/ordenacion.htm>
- Resolució de 29 de juny de 2010 de les direccions generals de Ordenació i Centres Docents, d'Avaluació, Innovació i Qualitat Educativa i Formació Professional i de Personal, per la qual es dicten i aproven instruccions per a l'organització i el funcionament en les escoles d'Educació Infantil de Segon Cicle i col·legis d'Educació Primària per al curs 2010 - 2011.
http://www.docv.gva.es/portal/portal/2010/07/09/pdf/2010_7801.pdf
- Resolució de 30 de juny de 2010 de les direccions generals de Ordenació i Centres Docents, d'Avaluació, Innovació i Qualitat Educativa i Formació Professional i de Personal, per la qual es dicten instruccions en matèria d'ordenació acadèmica i d'organització de la activitat docent als centres que imparteixen Educació Secundària Obligatoria i Batxillerat per al curs 2010-2011.
http://www.docv.gva.es/portal/portal/2010/07/09/pdf/2010_7802.pdf

Serveis Psicopedagògics Escolars (SPE)

- El funcionament dels SPE estan regulats per:
- Decret 53/1989, de 18 d'abril, del Consell de la Generalitat Valenciana, pel qual es regulen els SPE (DOGV de 25/04/1989).
 - Ordre de 10 de març de 1995, de la Conselleria d'Educació i Ciència, per la qual es determinen les funcions i es regulen aspectes bàsics del funcionament dels SPE de sector. (DOGV de 15/06/1995).

Atenció a les diferències individuals

- <http://www.edu.gva.es/ocd/areaord/val/atdiversidad.htm>
- Decret 39/1998, de 31 de març, del Govern Valencià, d'ordenació de l'educació per a l'atenció de l'alumnat amb necessitats educatives especials.
 - Ordre 16 de juliol de 2001, per la qual es regula l'atenció a l'alumnat amb necessitats educatives especials escolaritzat en centres d'Educació Infantil (Segon Cicle) i Educació Primària.
 - Ordre de 18 de juny de 1999, de la Conselleria de Cultura, Educació i Ciència, per la qual es regula l'atenció a la diversitat en l'Educació Secundària Obligatoria.

Convivència Escolar

- <http://www.edu.gva.es/eva/es/previ.htm>
- Decret 39/2008 sobre drets i deures de l'alumnat, pares, mares, tutors o tutores, professorat i personal d'administració i servicis.
http://www.docv.gva.es/portal/portal/2008/04/09/pdf/2008_4159.pdf

Calendari escolar 2010/11

- Resolució de 22 d'abril de 2010, de la Direcció General d'Ordenació i Centres Docents, per la qual es fixa el calendari escolar del curs acadèmic 2010/11.
http://www.docv.gva.es/portal/portal/2010/05/06/pdf/2010_4854.pdf

Sanitat escolar

- LLEI 8/2008, de 20 de juny, de la Generalitat, dels Drets de Salut de Xiquets i Adolescents.
http://www.docv.gva.es/portal/portal/2008/06/26/pdf/2008_7766.pdf
- Documentació sanitària
Ordre de 27 de febrer de 2002, de la Conselleria de Sanitat, que estableix l'informe de salut de l'escolar con a document sanitari d'utilització obligatòria per a l'accés a un centre escolar o per a l'inici d'una etapa educativa [DOGV 8312, de 27-03-2002] www.docv.gva.es/portal/portal/2002/03/27/pdf/.../2002_2873.pdf
 - Accidents escolars i responsabilitat civil
Circular 5/96-SG de 23 de juliol de 1996, de la Secretaria General de la Conselleria de Cultura, Educació i Ciència per la qual es dicten Instruccions

per a la tramitació dels procediments per responsabilitat patrimonial de l'administració [DOGV 2.820, de 05-09-1996]

Menjador escolar

- <http://www.edu.gva.es/ocd/areacd/val/complem.htm>
- DECRET 122/2001, de 10 de juliol, del Govern Valencià, pel qual es regula el preu públic pel servici de menjador prestat pels centres d'ensenyança infantil de la Generalitat Valenciana. [DOGV núm. 4041, de 12/7/01].
 - ORDRE 47/2010, de 28/05, de la Conselleria de Educació, per la qual es regula el servici de menjador escolar en els centres educatius no universitaris de titularitat de la Generalitat. [DOCV núm. 6283, de 07/06/10].
http://www.docv.gva.es/portal/portal/2010/06/07/pdf/2010_6362.pdf
- ATENCIÓ.** L'ORDRE 73/2010 [DOCV 6324 de 03/08/2010] suspén la vigència de l'Ordre 47/2010 fins setembre de 2011. L'ordre no ho diu però s'ha d'entendre vigent la publicada en el DOGV núm. 4289, de 10/07/02. Cal estar atents a les instruccions que despleguen la suspensió.

Transport escolar

- <http://www.edu.gva.es/ocd/areacd/val/complem.htm>
- REAL DECRETO 443/2001, de 27 de abril, sobre condiciones de seguridad en el transporte escolar y de menores d'Ordenació i Centres Docents, sobre el servici complementari de transport dels centres públics de titularitat de la Generalitat per al curs 2010/2011. [DOCV núm. 6282, de 04/06/10]
 - DECRET 77/1984 de 30 de juliol del Consell de la Generalitat Valenciana, sobre regulació del transport escolar.
 - RESOLUCIÓ de 31 de maig de 2010, de la Direcció General d'Ordenació i Centres Docents, sobre el servici complementari de transport dels centres públics de titularitat de la Generalitat per al curs 2010/2011.

Requisits mínims dels centres

- Reial Decret 132/2010, de 12 de febrer, pel qual s'estableixen els requisits mínims dels centres que imparteixen els ensenyaments del segon cicle de l'educació infantil, l'educació primària i l'educació secundària. [BOE núm. 62, de 12/03/10]
<http://www.boe.es/boe/dias/2010/03/12/pdfs/BOE-A-2010-4132.pdf>

EL DESPLEGAMENT DE LA LOE I ELS NOUS CURRÍCULUMS

EDUCACIÓ INFANTILhttp://www.edu.gva.es/ocd/areaord/val/ordenacion_infantil.htm

Etapa educativa amb identitat pròpia. S'ordena en dos cicles. El primer, fins als tres anys d'edat, i el segon, dels tres als sis. Aquest últim cicle té caràcter voluntari i gratuït.

■ Currículum.

Els continguts per al primer cicle i el currículum per al segon s'expliciten en dos decrets, que citem més avall en cadascun dels cicles.

■ Organització.

Els continguts s'organitzen en àrees corresponents a àmbits propis de l'experiència i del desenvolupament, i s'aplicaran per mitjà d'unitats globalitzades.

■ Àrees.

El coneixement de si mateix i autonomia personal; El medi físic, natural, social i cultural (conté l'or-

ganització dels continguts matemàtics); Els llenguatges: comunicació i representació.

■ Avaluació.

L'Ordre de 24/08/2008 arreplega les característiques (global, continua i formativa), el procés per mig de l'observació directa i sistemàtica, i els documents d'avaluació que configuren l'històric educatiu de l'alumnat (qüestionari d'inici d'escolaritat, informe inicial, informe qualitatiu al finalitzar cada curs i al finalitzar cada cicle).

■ Currículums.

Els nous currículums incorporen aspectes, com el descobriment de les TIC en l'aula; la iniciació en la lectoescriptura i habilitats logicomatemàtiques; el tractament de preocupacions socials actuals (convivència, resolució pacífica de conflictes, respecte de les cultures pròximes...).

PRIMER CICLE D'INFANTIL

■ Currículum. Decret 37/2008, del Consell.

La principal novetat és la consideració del caràcter educatiu del cicle. El decret n'estableix els continguts: objectius, continguts, metodologia, àrees d'experiències i criteris d'avaluació. La Conselleria s'ha compromès a obrir la negociació d'un ROF específic per a les escoles d'infantil (0-3 anys).

■ Organització.

L'organització del temps ha de donar resposta a les necessitats biològiques d'alimentació, higiene, descans, seguretat, relació i comunicació, entre altres atencions.

■ Coordinació.

La Conselleria ha de garantir la coordinació pedagògica dels centres del primer cicle amb els del segon cicle, pròxims entre ells.

■ Requisits mínims del centres que impartisquen el Primer Cicle d'Infantil.

Decret 2/2009, de 9 gener que determina les ràtios, la tipologia de centres, condicions de les instal·lacions, les plantilles amb el tipus de professorat. Els centres tenen 3 anys per adequar-se a aquests requisits.

http://www.docv.gva.es/portal/portal/2009/01/14/pdf/2009_195.pdf

■ Requisits mínims del centres que impartisquen el Segon Cicle d'Infantil. Decret 2/2009, de 9 de gener.

Es determinen les ràtios, la tipologia de centres, condicions de les instal·lacions, les plantilles amb el tipus de professorat. Els centres tenen un termini de 3 anys per adequar-se a aquests requisits.

SEGON CICLE D'INFANTIL

■ Currículum.

Decret 38/2008, de 28 de març, del Consell. El currículum comprén objectius, continguts, metodologia i criteris d'avaluació.

■ Coordinació.

Per a assegurar mecanismes de continuïtat en el procés educatiu de l'alumnat i facilitar-ne l'adaptació en la transició d'un cicle a l'altre i d'una etapa a l'altra, els centres estaran coordinats pedagògicament. La Conselleria elaborarà una normativa reguladora.

■ Incorporació de l'anglès.

Resolució de 30/07/2008, per la qual s'estableixen els requisits bàsics, criteris i procediments per aplicar en els centres educatius un programa d'educació plurilingüe que permetisca fomentar una primera aproximació a la llengua anglesa.

http://www.docv.gva.es/portal/portal/2008/08/21/pdf/2008_10089.pdf

■ Suport d'altres mestres.

Quan els ensenyaments ho requerisquen, el professorat d'infantil pot rebre suport de mestres d'altres especialitats (article 2.4. del decret).

REIVINDICACIONS PENDENTS

- Reconeixement que l'educació infantil és una etapa amb identitat pròpia i única. Cal un currículum unificat per a tota l'etapa.

- Reconeixement ple del caràcter educatiu del treball de les educadores i educadors i, consegüentment, adequació de la classificació d'aquests llocs de treball.

- Ampliació de les plantilles dels centres per a aplicar el nou currículum en el segon cicle i que els mestres especialistes puguin fer recolzar, en la labor docent, els ensenyaments que ho requerisquen (educació física, música, anglès...).
- Dotació de mestres amb l'especialitat d'anglès per garantir l'ensenyament des del segon cicle d'Infantil a tots els centres.

EDUCACIÓ PRIMÀRIA

http://www.edu.gva.es/ocd/areaord/val/ordenacion_primaria.htm

Decret de currículum PRIMÀRIA

Aplicació dels nous ensenyaments establerts pel **Decret 111/2007**, de 29 de juliol, en tots els cicles. El decret defineix l'educació primària com l'ensenyament bàsic i, per tant, té caràcter obligatori i gratuït. Entén per currículum el conjunt d'objectius, competències bàsiques, continguts, mètodes pedagògics i criteris d'avaluació.

■ Organització.

Sis cursos acadèmics, que ordinàriament cal cursar entre els sis i els dotze anys. S'hi organitzen tres cicles de dos anys acadèmics. Cada cicle constitueix la unitat de programació i d'avaluació.

■ Currículum.

- Les novetats principals són:
- Les tecnologies de la informació i la comunicació (TIC) han d'estar integrades en totes les àrees.
 - Tractament de preocupacions socials actuals (convivència, resolució pacífica de conflictes, respecte de les cultures pròximes...).
 - Nova àrea d'Educació per a la ciutadania i els drets humans.

■ Coordinació.

La tutora o el tutor coordinarà el treball del grup del professorat corresponent i mantindrà una relació permanent amb la família.

■ Avaluació.

Està regulada en l'**Ordre de 13/12/2007**.

Com a novetat, es reintrodueixen els termes Excel·lent, Notable, Bé, Suficient, Insuficient. S'avaluarà el grau d'adquisició de les competències bàsiques. Els documents oficials d'avaluació són: l'expedient acadèmic, les actes d'avaluació, l'històric acadèmic, l'informe personal de trasllat i l'informe d'aprenentatge.

■ Competències bàsiques.

Són elements integrants del currículum, fixades en l'annex I del **Reial Decret 1513/2006**, de 7 de desembre. Encara que aquestes competències s'han d'adquirir en finalitzar l'ensenyament bàsic, l'educació primària ha de contribuir a la seua consecució a través de les distintes àrees en què s'organitza.

■ Avaluació de diagnòstic de les competències bàsiques.

La LOE (article 21) determina que es durà a terme en acabar el segon cicle. Tindrà caràcter formatiu i orientador per als centres i informatiu per a les famílies i per al conjunt de la comunitat educativa. No tindrà efectes acadèmics.

■ Horari

Ordre de 28 d'agost de 2007, per la qual es regula l'horari en l'Educació Primària.

■ Atenció a la Diversitat

- Decret 39/1998, de 31 de març, del Govern Valencià, d'ordenació de l'educació per a l'atenció de l'alumnat amb necessitats educatives especials (DOGV de 17 d'abril).

- Orde 16 de juliol de 2001, per la qual es regula l'atenció a l'alumnat amb necessitats educatives especials escolaritzat en centres d'Educació Infantil (Segon Cicle) i Educació Primària (DOGV 17.09.2001).

■ Premis i Mencions

- Orde 59/2010, de 2 de juny, de la Conselleria d'Educació, per la qual es regula la menció honorífica i la convocatòria dels premis extraordinaris al rendiment acadèmic d'Educació Primària de la Comunitat Valenciana a partir del curs 2009-2010.

REIVINDICACIONS PENDENTS

- Ampliació de les plantilles per adequar-les a les necessitats del nou currículum, per atendre a les diferents necessitats del nostre alumnat de compensació educativa, amb N.E.E. i amb altes capacitats intel·lectuals), per assegurar els programes d'ensenyament bilingüe i per a fomentar l'aprenentatge de llengües estrangeres per mig de la implantació de programes d'ensenyament bilingüe enriquit.
- Regulació de la jornada contínua. El debat, malgrat la resistència de Conselleria, encara ha de continuar. Els nous models de jornada i temps escolars estan avalats per la LOE, que permet estructures organitzatives variades i de futur, una norma que dona legitimitat i cobertura legal a qualsevol model organitzatiu que compte amb el suport democràtic de la comunitat educativa. El Sindicat proposa que cada centre debata el model de jornada que millor s'adeque a les seues necessitats i que servisca per a vertebrar el seu projecte educatiu.

ÀREES	PRIMER CICLE		SEGON CICLE		TERCER CICLE	
	1r curs	2n curs	3r curs	4t curs	5é curs	6é curs
CONEIXEMENT DEL MEDI NATURAL I SOCIAL	3	3	4	4	3	4
EDUCACIÓ ARTÍSTICA	3	3	3	3	2	2
EDUCACIÓ FÍSICA	3	3	2	2	2	2
CASTELLÀ: LLENGUA I LITERATURA	4	4	4	4	3,5	4
VALENCIÀ: LLENGUA I LITERATURA	4	4	4	4	3,5	4
LLENGUA ESTRANGERA	1,5	1,5	2,5	2,5	3	3
MATEMÀTIQUES	5	5	4	4	5	4,5
ED. CIUTADANIA I DRETS HUMANS	-	-	-	-	1,5	-
RELIGIÓ / ATENCIÓ EDUCATIVA	1,5	1,5	1,5	1,5	1,5	1,5
TOTAL	25	25	25	25	25	25

EL DESPLEGAMENT DE LA LOE I ELS NOUS CURRÍCULUMS

EDUCACIÓ SECUNDÀRIA OBLIGATÒRIAhttp://www.edu.gva.es/ocd/areaord/val/ordenacion_eso.htm**■ Decret de currículum ESO**

DECRET 112/2007, de 20/07, del Consell, pel qual s'estableix el currículum de l'ESO a la CV, del qual emana la nova normativa d'ordenació de l'ESO.

■ Horaris ESO

Ordre de 29/04/2008, de la Conselleria d'Educació. Les principals novetats són:

- Per a tots els cursos: La religió no té alternativa, i el decret diu: "Els centres docents, de conformitat amb els criteris que determine la Conselleria, posaran en marxa mesures organitzatives perquè l'alumnat que no haja optat per l'ensenyament de religió reba l'adequada atenció educativa..."
- 1r curs. Reducció i limitació de l'optativitat; Religió agafa una hora de quart i passa a dues.
- 2n curs. Reducció i limitació de l'optativitat; Ed. per a la ciutadania, una hora; no hi ha Tecnologia.
- 3r curs. Únic curs en què es poden oferir optatives de disseny propi; es generalitza la possibilitat d'activar un PDC.
- 4t curs. Les optatives troncales passen a ser huit i s'han d'agrupar en vies coherents a criteri del centre; l'optativa passa a tindre una hora i es converteix en un treball d'investigació relacionat amb la via formativa triada; la Religió perd una hora que passa a primer.

■ Optatives

Ordre de 27/05/2008, de la Conselleria d'Educació modificació per l'Ordre 64/2010 de 17/06.
https://www.docv.gva.es/portal/portal/2009/07/07/pdf/2009_7863.pdf
http://www.docv.gva.es/portal/portal/2010/06/29/pdf/2010_7296.pdf

Les principals novetats organitzatives són:

- Per a tots els cursos. El nombre de grups per a cursar optatives no podrà superar, en cada un dels cursos de l'etapa, el doble dels constituïts per a desenvolupar les matèries troncales del currículum.
- 1r curs. Es pot dirigir l'alumnat a fer una optativa "instrumental". Les altres: informàtica, segona llengua, taller de música, comunicació audiovisual.
- 2n curs. Igual que en primer i, a més, taller de disseny, taller de tecnologies.
- 3r curs. A part de les que estableix l'ordre, és l'únic curs obert a les optatives de disseny propi. Calen 15 alumnes perquè l'autoritzen.
- 4t curs. Només es pot cursar el treball monogràfic d'investigació.

■ Avaluació

Ordre de 14/12/2007 sobre avaluació. Mapa conceptual sobre avaluació: *vegeu pàgina 12*,
 • Documents oficials d'avaluació: expedient acadèmic, actes d'avaluació, historial acadèmic de l'ESO i informe personal de trasllat.
 • Competències bàsiques. Estan fixades en l'an-

nex I del R.D. 1631/2007, de 29 de desembre. S'han d'adquirir en finalitzar l'ensenyament bàsic.

• Avaluació de diagnòstic de les competències bàsiques aconseguides. La LOE (Art. 29) determina que es realitzarà en acabar el 2n curs de l'ESO. Tindrà caràcter formatiu i orientador per als centres i informatiu per a les famílies i comunitat educativa. No tindrà efectes acadèmics.

■ Detartament d'Informàtica en els IES

https://www.docv.gva.es/portal/portal/2009/07/15/pdf/2009_8267.pdf

■ Altra normativa

Ordre de transformació de places 1r cicle d'ESO.
https://www.docv.gva.es/portal/portal/2009/07/22/pdf/2009_8611.pdf
 RESOLUCIÓ per la que s'estableixen orientacions metodològiques, didàctiques i organitzatives per a la impartició de la matèria EpC en l'ESO en compliment de les interlocutòries del TSJCV.
https://www.docv.gva.es/portal/portal/2008/09/15/pdf/2008_10600.pdf

■ Premis i Mencions

http://www.docv.gva.es/portal/portal/2010/06/11/pdf/2010_6548.pdf

Atenció a la diversitat

Consulte la pàg. 13 d'aquesta guia i la web
<http://www.edu.gva.es/ocd/areaord/val/atdiversidad.htm>

REIVINDICACIONS PENDENTS

- No eliminació d'optatives i manteniment de les hores d'optativitat pactades en l'acord de plantilles.
- Educació per a la ciutadania en valencià o castellà, currículum complet i una única opció.
- Manteniment de totes les hores dels currículums LOGSE i de tots els desdoblaments, reforços i increments horaris dels acords de plantilles.
- Disminució del nombre total de grups i d'alumnat que ha d'atendre cada docent.
- Reducció de l'horari lectiu per millorar l'atenció i la comunicació professorat-alumnat.
- Eliminació del nombre mínim d'alumnat per constituir optatives, si en el centre hi ha professorat.
- Extensió dels programes d'ensenyament en valencià a tots els trams educatius, amb catalogació lingüística dels llocs de treball.

MATÈRIES	HORES SETMANALS			
	1r	2n	3r	4t
Ciències de la Naturalesa	3	3	-	-
Biologia i Geologia (*)	-	-	2	3
Física i Química (*)	-	-	2	3
Educació eticocívica	-	-	-	2
Educació Física	2	2	2	2
Educació plàstica i visual (*)	3	-	2	3
C. socials, Geografia i Història	3	3	3	3
Ed. ciutadania i els D. humans	-	1	-	-
Castellà: llengua i literatura	3	3	3	3
Valencià: llengua i literatura	3	3	3	3
Llengua estrangera	3	3	3	3
Matemàtiques	3	4	3	4
Música (*)	-	3	2	3
Tecnologies	2	-	3	-
Religió	2	2	1	1
Optativa	2	2	2	1
Informàtica (*)	-	-	-	3
Llatí (*)	-	-	-	3
Segona llengua estrangera (*)	-	-	-	3
Tecnologia (*)	-	-	-	3
Tutoria	1	1	1	1
TOTAL	30	30	32	32

(*) D'acord amb l'art. 7.4 del Decret 112/2007, del Consell, pel qual s'estableix el currículum de l'ESO, l'alumnat cursarà tres d'aquestes matèries. Els centres hauran d'oferir-les agrupades per opcions que configuren vies formatives coherents. Aquestes opcions es vincularan preferentment amb els estudis que, amb posterioritat, cursarà l'alumnat en l'educació secundària post-obligatòria.

ENSENYAMENTS NO OBLIGATORIS

■ Batxillerats

http://www.edu.gva.es/ocd/areaord/val/ordenacion_bachillerato.htm

Són dos cursos amb tres modalitats:

Arts, Ciències i Tecnologia i Humanitats i Ciències Socials. El títol de batxillerat dóna accés a l'educació superior.

• Currículum i estructura.

Decret 102/2008, d'11/07 del Consell, pel qual s'estableix el currículum del Batxillerat en la C.V. DOCV 15.07.2008, Ordre de 17/06/2009, de la Conselleria d'Educació, per la qual es regulen les matèries optatives en el batxillerat (DOCV 07/07/2009), Ordre de 19/06/2009, de la Conselleria, per la qual es regula l'organització i el funcionament del batxillerat diürn, nocturn i a distància a la C.V. (DOCV 30/06/2009) i Ordre de 24/11/2008, de la Conselleria, sobre avaluació en batxillerat en la Comunitat Valenciana (DOCV 15/12/2008).

Estableix les noves modalitats de batxillerat: art, ciències i tecnologia, i humanitats i ciències socials.

• Tots els centres han d'oferir les tres modalitats, però condiona la de ciències i tecnologia a un mínim d'alumnat i aules de tecnologia.

• Regula les matèries comunes, de modalitat i optatives que es poden triar i incorpora una assignatura nova: Ciències del món contemporani. Filosofia perd una hora i història de la música i de la dansa només s'ofereix en 2n com a matèria de modalitat optativa.

■ Formació de persones adultes (FPA)

http://www.edu.gva.es/ocd/areaord/val/ordenacion_adultos.htm

• Llei 1/95, de 20 de gener, de la Generalitat Valenciana, d'FPA (DOCV, 31 de gener de 1995).

• Decret 220/1999, del Consell, pel qual es regulen els programes formatius que figuren en la Llei 1/95, de 20 gener, de la Generalitat Valenciana, i s'estableix el currículum (DOCV, 18/02/2000).

• Ordre de 14 de juny de 2000 que regula la implantació dels programes formatius dirigits a la formació de persones adultes, i que dicta instruccions per a l'organització i funcionament dels centres d'FPA (DOCV, 28 de juny de 2000).

■ Formació professional

Normativa bàsica:

• R.D. 1538/2006, de 15/12, que estableix l'ordenació general de la F.P. (BOE 03/01/2007)

<http://www.boe.es/boe/dias/2007/01/03/pdfs/A00182-00193.pdf>

• R.D. 777/1998, de 30/04, pel qual es desenvolupen aspectes de l'ordenació d'FP (BOE 08/05/1998)

<http://www.boe.es/boe/dias/1998/05/08/pdfs/A15389-15460.pdf>

Normativa pròpia del País Valencià

<http://www.edu.gva.es/eva/val/fp.htm>

• Decret 115/2008, d'1/08t, del Consell, pel qual es regulen els centres integrats de formació professional. DOCV 05.07.2008. Preveu la creació de centres amb FP reglada, ocupacional i contínua. Les dues darreres dependran de la Conselleria d'Economia, Hisenda i Ocupació.

• NOVETAT. Organització de l'activitat docent.

Està regulada en Resolució de 29/07/2010 (DOCV 6329 de 10/08/2010) per la qual es dicten instruccions en matèria d'ordenació acadèmica i d'organització de l'activitat docent dels centres del País Valencià que durant el curs 2010/2011 impartisquen cicles de formació professional específica.

■ FP a distància

• Decret pel qual es crea l'institut valencià per al desenvolupament de l'educació a distància:

• Orde per la qual es regula la formació professional en la modalitat semipresencial o a distància.

REIVINDICACIONS PENDENTS

■ Batxillerat

- Continuitat dels Programes d'Ensenyament en Valencià.
- Manteniment de les tres hores de Filosofia.
- Continuitat d'Història de la música com a optativa de 1r.
- Manteniment de l'actual estructura d'oferta d'economia i aplicació en 2n.
- Oferta en tots els centres de la modalitat de batxillerat científicotecnològic sense condicionar-ho al nombre d'alumnat.

■ Formació Professional

- Ràtio màxima de 20 alumnes per aula, amb desdoblaments en els mòduls pràctics.
- Disseny d'una formació i orientació laboral orientada cap a una cultura sindical solidària i participativa en el món del treball.

RECULL DE NORMATIVA AL WEB DE SINDICAT

http://enxarxats.intersindical.org/legiseduca/index_legiseducativa.htm

FORMACIÓ

LA FORMACIÓ PERMANENT DEL PROFESSORAT

Un dret i un deure de tots els treballadors i les treballadores de l'ensenyament

La formació permanent sempre ha estat, per a STEPV, un dret i un deure de tot el professorat. L'actualització dels coneixements professionals, la recerca i la investigació relacionats amb la pràctica, són inseparables de la condició docent. D'altra banda, la formació és una condició indispensable per a l'autonomia personal i el treball cooperatiu. Per totes aquestes raons, la formació ha de estar inclosa en la jornada de treball i l'Administració ha de garantir que l'oferta institucional, a la qual cal incorporar les iniciatives sorgides del mateix professorat, arribe a tot el col·lectiu.

Validesa administrativa

L'Ordre de 9 de juny de 1994 regula les activitats de formació del professorat:

■ Seran vàlides, a efectes del seu reconeixement oficial per la Conselleria d'Educació, les activitats de formació permanent convocades per la Conselleria mitjançant els seus serveis centrals i territorials i els centres de professors, altres administracions educatives de l'Estat espanyol, les titulacions i cursos organitzats per les universitats, les titulacions dels ensenyaments de règim especial i aquelles altres organitzades per les institucions públiques i privades que, a aquest fi, tinguen l'autorització de la Conselleria d'Educació, sempre que aquestes activitats s'hagen convocat i realitzat d'acord amb el que disposa aquesta Ordre [...]

■ Les activitats de formació permanent es classificaran en dues modalitats bàsiques: a) cursos i b) seminaris i grups de treball. Les activitats que

no es corresponguen amb aquestes denominacions, com ara congressos, jornades, etc., hauran d'assemblar-se a alguna d'elles segons les seues característiques.

■ La formació en centres, mitjançant les convocatòries de la Conselleria d'Educació, és considerada com una categoria específica d'activitats de formació permanent, malgrat que en el seu desenvolupament puguen incloure's les modalitats esmentades en el punt anterior d'aquest apartat [...]

■ Als certificats acreditatius de la participació en activitats de formació permanent hi hauran de constar les dades següents: a) Entitat organitzadora de l'activitat. b) Nom i càrrec de qui lliura el certificat en representació de l'entitat organitzadora. c) Nom i cognoms del participant i número del document nacional d'identitat. d) Denominació de l'activitat. e) Lloc i dates de realització de l'activitat. f) Tipus de participació: assistent, director, coordinador, ponent i professor. En el cas dels ponents i professors, s'especificarà el títol de la ponència o matèria impartida. g) Quantificació en hores. h) Lloc i data d'expedició del certificat. i) Signatura i segell. [...]

El reconeixement de les activitats de formació permanent convocades i realitzades per centres o organismes estrangers es podrà realitzar a sol·licitud de l'interessat, que hi adjuntarà els documents acreditatius de la seua participació i de les hores de durada de l'activitat, d'acord amb el procediment que s'establisca.

Oferta Institucional

Comprén un extens repertori d'accions formatives, de totes les especialitats i àrees, distribuïdes durant tot l'any en el conjunt del territori valencià. Es convoquen distints tipus d'ajudes: per a projectes de formació en centres, per a la realització de projectes d'investigació i innovació, individuals per a formació permanent. Les convocatòries solen anunciar-se en el DOCV a la primavera. El Sindicat informa a la seua afiliació de les convocatòries.

A més, els distints CEFIREs, a més de canalitzar l'oferta institucional de la Conselleria, inclouen-hi els cursos de València, disposen d'un programa d'activitats propi.

Universitats públiques

Les universitats valencianes disposen d'una oferta de formació adreçada a tot el professorat, també el de nivells no universitaris.

Més informació:

- Universitat de València: <http://www.uv.es/sfp/>
- Universitat Jaume I de Castelló: <http://www.uji.es/serveis/use/formacio/permanen/cursos/curs07a.html>

Moviments de Renovació Pedagògica

Són l'alternativa indispensable per a l'autoformació del professorat, des d'un punt de vista crític, autònom i arrelat a la pràctica en el centre. Manteenen al llarg del curs diverses ofertes de formació, grups i seminaris de treball, escoles d'estiu...

Més informació: www.fmrppv.org

la formació en www.escolasindical.org

Pla de formació STEPV 2010 - Primer trimestre

Activitats van dirigides a les persones que són ja docents o volen dedicar-se a la docència. Estan avalades pel Servei de Formació Permanent de la Universitat de València i tenen validesa per a qualsevol convocatòria oficial.

Jornades

- Jornada ISEA.
- Jornada Centres Rurals Agrupats i Incomplets.
- Jornada Formació Professional.
- Jornades universitàries sobre noves metodologies en l'ensenyament superior.

Cursos

- Tallers de llenguatge de gènere.
- Creació d'una revista digital.

- Programación y Actividades con Lliurex: Cómo llevar a cabo una experiencia práctica.
- L'entorn avançat de jlic: aplicació a l'aula.
- La programació segons la LOE: teoria i pràctica.
- L'acció educativa espanyola a l'exterior.
- Aplicació de les TIC a les aules.
- Diversitat sexual i ciutadania.
- Generació de pàgines web: Nivell bàsic.
- Resposta educativa a l'alumnat d'infantil i primària amb N.E.E.
- Expressió oral per alumnat nouvingut
- Photoshop per a crear recursos didàctics
- Fotografia digital per a docents
- Interpretació de dibuixos infantils
- Desenvolupament personal mitjançant la mediació escolar

Seminaris

- Cultura de pau.
- Freinet1: Introducció a la renovació pedagògica.
- Estratègies d'actuació davant situacions conflictives amb l'alumnat.
- Aprendre a pensar i conviure des d'un projecte de filosofia per a nens.
- Tècniques de dramatització als centres.
- Elaboració de propostes de treball per als centres educatius a l'exterior.
- Elaboració de propostes per a tutoritzar l'alumnat d'ESO i primària.
- La intel·ligència emocional a l'aula com a recurs pedagògic.

Grups de treball

- Grups Freinet.

L'ESTAT DE LES NEGOCIACIONS

■ **Recol·locació.** Continua sense tancar-se l'acord que resolga el problema del professorat que va perdre el seu lloc de treball i que veu passar els anys sense una solució definitiva. La Conselleria s'ha compromès a garantir l'estabilitat, des de setembre de 2009, al personal recol·locat extra-plantilla.

A finals del mes d'abril d'aquest any, l'Administració ens convocà a una reunió de seguiment — l'única de tot l'any— amb un sol punt en l'ordre del dia: el de la recol·locació de docents de centres en crisi. Tornarem a insistir en la vella proposta de recol·locar als docents en la borsa d'interins pública.

La manca de voluntat negociadora per part de les dues patronals més importants del sector, amb les quals hi ha hagut un seguit de reunions, ha impossibilitat tot avanç en aquest tema.

■ **Paga de 25 anys.** Després d'abonar, en 2008, les pagues pendents des de 2006, Educació afirma que l'abonament de les pagues d'antiguitat generades en 2009 requereixen l'autorització de la Conselleria d'Hisenda, en no estar pressupostades. És el mateix pretext de sempre.

La reclamació de qualsevol quantitat econòmica es pot realitzar fins a un any després que es genera el dret de cobrament. Per tal de fer efectiu aquest dret cal encetar el procediment de reclamació dins d'aquest termini.

■ **Deshomologació retributiva.** La Conselleria va reconèixer el deute salarial de 2008, i va afirmar que el saldaria durant el segon semestre de 2009. Però com que no estava pressupostat, l'Adminis-

tració ens va comunicar que depenia d'un augment pressupostari per part d'Hisenda.

Després de reiterades demandes per escrit com amb mobilitzacions en la Conselleria d'Educació i la Conselleria d'Hisenda no hem obtingut resposta a dia d'avui.

La Conselleria ha trobat l'excusa perfecta arran del conflicte col·lectiu mal interposat pel sindicat majoritari de demorar en el temps l'abonament d'aquest endarreriment perquè, a l'entrar per via administrativa i judicial s'ajornarà un mínim de dos anys.

■ **Plantilles d'infantil.** El sector segueix sense disposar de les mateixes plantilles d'infantil que els centres públics. Com que l'administració va incomplir la seua proposta anterior, enguany ha presentat una nova proposta que preveu l'augment progressiu de plantilles, fins a l'equiparació, en 2010- 2011. La proposta, encara pendent de subscripció definitiva, consisteix a:

- 2010. Un professor/a més en centres de dos i de tres línies. L'administració no ha concretat el termini de l'aplicació d'aquests increments, tot i que els representants sindicals han exigint que es materialitze en gener.
- 2011. Increment d'un professor/a en centres de tres línies i de dos en centres de quatre línies.

■ **Plantilles de cicles formatius.** La negociació de les plantilles de formació professional està suspesa des de l'últim trimestre de 2005. L'administració proposa introduir des de 2009/10 els aspectes que es puguen incloure en els

pressupostos de 2010, per a negociar posteriorment un acord de plantilles. Pel que fa al futur de les plantilles de cicles formatius, sindicats i patronals coincideixen que és un aspecte que es va negociar en 2005 i que ara només cal un acord per a aplicar-ho.

■ **Complement de formació (sexennis).** L'addenda de 28 de juliol de 2004, signada per les organitzacions sindicals, les patronals i la Conselleria, contempla l'acord d'abonament dels sexennis a partir de gener de 2007. La Conselleria actua de manera totalment arbitrària en incomplir l'acord i no fer efectiu el deute. El complement de formació no és objecte de negociació en les mesos tècniques i mesos de seguiment des de fa molt de temps, un fet que no es previsible que es modifique a curt termini.

■ **Complement autonòmic PAS.** El 17 de desembre de 2009 començarem les negociacions per la descongelació del Complement autonòmic del Personal d'Administració i Serveis. Recordem que porta congelat des de 2005.

Durant el 2010, i una vegada que les patronals s'ha convençut de la necessitat de millorar el sou del PAS, s'hi han celebrat diverses reunions amb sindicats i patronals del sector i s'ha elaborat un document conjunt adreçat a Xelo Roig, Cap de Serveis de Centres Docents. En aquest document, del dia 15 d'abril de 2010, s'hi incloïa una petició d'entrevista amb el Conseller Font de Mora. Fins aquest moment no hi ha hagut resposta per part de l'Administració.



PERMISOS

V Conveni Col·lectiu d'Empreses d'Ensenyament Privat sostingudes totalment o parcialment amb fons públics BOE 17/01/2007, modificat en alguns articles per la Llei Orgànica 3/2007 de 22 de març per a la igualtat efectiva entre hòmens i dones. BOE 23/03/07, integrada en l'Estatut dels Treballadors.

MOTIU	ARTICLE	DOCUMENTACIÓ	DURACIÓ	OBSERVACIONS
Matrimoni.	Art. 37.1	Avís o sol·licitud prèvia.	15 dies.	Retribuït.
Naixement o defunció de fill/a. Malaltia greu, hospitalització defunció del cònjuge o de parents fins segon grau de consanguinitat o afinitat.	Art. 37.2	Avís o sol·licitud prèvia i justificació. (Ex. Certificat mèdic)	3 dies, 5 per a desplaçaments superiors a 150 Km.	Retribuït.
Intervenció quirúrgica sense hospitalització que precise repòs domiciliari fins segon grau de consanguinitat o afinitat	Art. 37.3-b Estatut dels Treballadors.	Avís o sol·licitud prèvia i justificació. (Ex. Certificat mèdic)	2 dies, 4 dies en cas de desplaçament	Retribuït.
Trasllat del domicili habitual	Art. 37.3	Avís o sol·licitud prèvia i justificació.	1 dia.	Retribuït.
Boda d'un parent fins segon grau de consanguinitat o afinitat.	Art. 37.4	Avís o sol·licitud prèvia i justificació.	1 dia.	Retribuït. El dia ha de coincidir amb el de la cerimònia.
Per al compliment d'un deure de caràcter públic i personal	Art. 37.5	Avís o sol·licitud prèvia i justificació.	Temps indispensable	Retribuït.
Per a la realització d'exàmens prenatals i tècniques de preparació al part.	Art. 37.6	Avís o sol·licitud prèvia i justificació.	Temps indispensable	Retribuït.
Assumptes propis.	Art.38	Avís o sol·licitud prèvia amb 15 dies d'antelació.	Fins a 15 dies	No retribuït. No pot ser coincident amb el d'un altre treballador/a del mateix nivell o branca de grup. Pot fraccionar-se en dos períodes
Maternitat, adopció, acolliment permanent o preadoptiu, o risc durant l'embaràs.	Art. 39. Art. 38 i 48 Estatut dels Treballadors	Avís o sol·licitud prèvia i justificació.	En general 16 setmanes.	Retribuït. Quan el període de vacances fixat en el calendari de l'empresa coincidisca en el temps amb una incapacitat temporal derivada de l'embaràs, el part o la lactància natural, o amb el permís maternal, es tindrà dret a disfrutar les vacances en data diferent de la de la incapacitat temporal o la del permís.
Permís per paternitat.	Art 48 del ET (modificat per la Llei 9/2009, de 6 d'octubre	Avís o sol·licitud prèvia.	13 dies més dos a partir del segon fill. Quatre setmanes més dos a partir del segon fill a partir de l'1 de gener de 2011	Retribuït. En el supòsit de part, ho disfrutarà l'altre progenitor.
Lactància.	Art.40	Avís o sol·licitud prèvia. Quan es vulga acumular el permís de lactància en nivells concertats amb pagament delegat se sol·licitarà com a mínim 25 dies abans de la finalització de la baixa per maternitat.	1 hora d'absència que podrà dividir-se en dues fraccions de mitja hora fins als 9 mesos del xiquet/a. Per als nivells concertats en pagament delegat, es podrà acumular en 30 dies (segons l'acord de 9 d'abril de 2008 amb la Conselleria d'Educació)	Retribuït. No pot simultaniejar-ho pare i mare. La concreció horària la determina el treballador/a. Possibilitat d'acumular-se en jornades completes mitjançant un acord amb l'empresa.
Atenció de familiars que no puguen valdre's per si mateixos.	Art.41. Art. 37.5 Estatut dels Treballadors	Avís o sol·licitud prèvia. Reincorporació a la jornada habitual. Avís amb 15 dies d'antelació. Avís o sol·licitud prèvia	Reducció de la jornada entre un octau i la meitat de la seua duració. Reducció de la jornada entre un octau i la meitat de la seua duració.	Reducció proporcional del salari. No poden simultaniejar-ho pel mateix subjecte causant dos o més treballadors/es de la mateixa empresa. La concreció horària i el període de reducció el determina el treballador/a.
Atenció de menor de 8 anys.	Art.41. Art. 37.5 Estatut dels Treballadors	Avís o sol·licitud prèvia. Reincorporació a la jornada habitual. Avís amb 15 dies d'antelació.	Reducció de la jornada entre un octau i la meitat de la seua duració. Reducció de la jornada entre un octau i la meitat de la seua duració.	Reducció proporcional del salari. No poden simultaniejar-ho pel mateix subjecte causant dos o més treballadors/es de la mateixa empresa. La concreció horària i el període de reducció el determina el treballador/a.
Cursos organitzats per l'empresa.	Art.42	Avís o sol·licitud prèvia. Justificació de matrícula i assistència.	Duració del mateix.	Retribuït. L'empresa haurà d'abonar matrícula, desplaçaments i residència. Es facilitarà l'accés a cursos per a l'aprenentatge de la llengua de la Comunitat..

EXCEDÈNCIES

V Conveni Col·lectiu d'Empreses d'Ensenyança Privada sostingudes totalment o parcialment amb fons públics BOE 17/01/2007, modificat en alguns articles per la Llei Orgànica 3/2007 de 22 de març per a la igualtat efectiva entre hòmens i dones. BOE 23/03/07, integrada en l'Estatut dels Treballadors.

MOTIU	ARTICLE	DOCUMENTACIÓ	DURACIÓ	OBSERVACIONS
Exàmens oficials.	Art.43	Avis o sol·licitud prèvia. Justificació d'assistència.	Temps indispensable	Retribuït.
Per a realitzar funcions sindicals.	Art.83	Avis o sol·licitud prèvia.	Segons legislació vigent.	Retribuït.
Per designació o elecció per a un càrrec públic.	Art.45.1	Documentació acreditativa. Sol·licitar reingrés 30 dies abans.	Temps indispensable	Excedència forçosa. No retribuïda. Reserva de lloc de treball i còmput d'antiguitat. Sempre que impossibilita l'assistència al treball.
Per l'exercici de funcions sindicals.	Art. 45.2	Documentació acreditativa. Sol·licitar reingrés 30 dies abans..	Temps indispensable	Excedència forçosa. Retribuïda. Reserva de lloc de treball i còmput d'antiguitat. Sempre que es tinga representativitat en el Conveni.
Per al perfeccionament professional.	Art.45.3	Documentació acreditativa. Sol·licitar reingrés 30 dies abans.	Un curs escolar.	Excedència forçosa. No retribuïda. Reserva de lloc de treball i compute d'antiguitat. Mínim de 10 anys d'exercici actiu en la mateixa empresa. 4 anys si és conseqüència d'adequació a innovacions educatives de l'empresa.
Atenció de familiars que no puguen valdre's per si mateixos.	Art.46.1 Art.46.3 Estatut dels Treballadors	Documentació acreditativa. Sol·licitar reingrés 30 dies abans.	Màxim 3 anys.	Excedència especial. No retribuïda. Reserva de lloc de treball i còmput d'antiguitat. Podrà disfrutar-se de forma fraccionada.
Atenció de fills (naturals, adopció o acolliment permanent o preadoptiu, encara que estos siguin provisionals)	Art. 46.2 Art. 46.3 Estatut dels Treballadors	Documentació acreditativa. Sol·licitar reingrés 30 dies abans.	Màxim 5 anys a comptar de la data de naixement o si és el cas de la resolució judicial o administrativa.	Excedència especial. No retribuïda. Reserva de lloc de treball i còmput d'antiguitat. Podrà disfrutar-se de forma fraccionada. No podran simultaniejar-ho el pare i la mare si són del mateix centre de treball.
Participació en projectes de cooperació per al desenvolupament o d'ajuda humanitària internacional	Art.47	Documentació acreditativa. Sol·licitar reingrés 30 dies abans.	Mínim 1 any i màxim 3 anys.	Excedència voluntària. No retribuïda. Reserva de lloc de treball i còmput d'antiguitat.
Excedència voluntària	Art. 48 Art. 46.2 Estatut dels Treballadors.	Avis o sol·licitud prèvia. Sol·licitar reingrés 30 dies abans.	Mínim de 4 mesos i màxim de 5 anys.	No retribuïda. Antiguitat mínima d'1 any i 4 anys anteriors sense excedència. Dret a reingrés només en casos de vacant en especialitat o categoria laboral.

Sempre que se sol·licita una excedència cal fer-ho per escrit i demanar-li a l'empresa que la seua concessió siga per escrit i estiga signada i segellada.

GRAUS DE CONSANGUINITAT O AFINITAT

Familiars de 1r grau: pare/mare, sogre/a, fill/a, cònjuge, nora i gendre.

Familiars de 2n grau: avi/a tant directes com polítics, germans/es cunyats/des i néts/es.

Familiars de 3r grau: oncles/ties i nebots/es.

Familiars de 4t grau: cosins.

RETRIBUCIONS

RETRIBUCIONS DOCENTS DE L'ENSENYAMENT CONCERTAT (2010)

	SOU BASE	C.R.- C.V.	TOTAL RETALL	C.R.-C.V. DE LA PAGA NADAL
Mestres Infantil / Primària	1.570,09	451,73	70,98	155,07
Mestres ESO 1r-2n	1.570,09	562,61	75,42	265,95
Llicenciada/at ESO 1r-2n	1.706,95	578,19	102,52	92,76
Llicenciada/at ESO 3r-4t	1.843,78	441,35	102,52	-44,08
Llicenciada/at F.P.	1.843,78	441,35	102,52	-44,08
Llicenciada/at Batxillerat	1.921,01	364,13	102,52	-121,30

TAULES SALARIALS DEL 2008, pendents de negociació de la pujada del 2%.

CÀRRECS UNIPERSONALS

	PRIMÀRIA		1R CICLE ESO		2N CICLE ESO		BATXILLERAT		CICLES FORMATIUS	
	Salari	Trienni	Salari	Trienni	Salari	Trienni	Salari	Trienni	Salari	Trienni
Director	335,05	12,50	335,05	12,50	381,28	18,34	381,28	18,34	371,06	17,85
Sotdirector	241,11	11,11	241,11	11,11	335,05	16,10	335,05	16,10	326,05	15,66
Cap d'Estudis	216,94	10,42	216,94	10,42	335,05	16,10	335,05	16,10	311,68	15,14
Cap de Dept.	192,94	9,27	192,94	9,27	272,11	13,07	272,11	13,07	265,44	12,74

DEUTES DE LA CONSELLERIA AL PERSONAL DOCENT DE CENTRES CONCERTATS *

Infantil i Primària	699,92
Mestres 1r cicle d'ESO	0,68
Llicenciats/des 1r cicle d'ESO	533,12
2º cicle d'ESO i cicles formatius	534,52
Batxillerat	699,93

* Quantitats d'homologació pendents de 2008 que es corresponen a l'aplicació de l'acord del 8 de maig de 2007 i la bufanda, pendent d'homologació de 2007. Aquestes quantitats no apareixen pressupostades en els mòduls de salaris de 2008.

PERSONAL D'ADMINISTRACIÓ I SERVEIS

2.1 PERSONAL ADMINISTRATIUPERSONAL D'ADMINISTRACIÓ I SERVEIS

Categoria	Salari	Trienni	Compl. PV *
CAP D'ADMINISTRACIÓ O SECRETARIA	1.184,25	36,55	149,77
CAP DE NEGOCIAT	997,33	31,22	150,75
OFICIAL COMPTABLE	951,51	30,86	151
RECEPCIONISTA. TELEFONISTA	832,82	30,86	151,62
AUXILIAR	832,82	30,86	151,62

2.2 PERSONAL AUXILIAR

Categoria	Salari	Trienni	Compl. PV *
CUIDADOR/A	869,86	30,86	151,43

2.3 PERSONAL DE SERVEIS GENERALS

2.3.A. PERSONAL DE PORTERIA I VIGILÀNCIA

Categoria	Salari	Trienni	Compl. PV *
CONSERGE	997,16	30,86	150,76
PORTER/A	869,86	30,86	151,43
GUARDA. VIGILANT	832,82	30,86	151,62

*El complement autonòmic del Personal d'Administració i Serveis roman congelat des de 2006 per l'absència de voluntat negociadora de les patronals.

2.3.B PERSONAL DE NETEJA

Categoria	Salari	Trienni	Compl. PV *
GOVERNANT/A	997,16	30,86	150,76
EMPLEAT/DA DE SERVEI DE NETEJA, DE COSTURA, LLAVAT I PLANXA	832,82	30,86	151,62

2.3.C PERSONAL DE CUINA I MENJADOR

Categoria	Salari	Trienni	Compl. PV *
CUINER	906,95	30,86	151,23
AJUDANT DE CUINA	869,86	30,86	151,43
EMPLEAT/DA DEL SERVEI DE MENJADOR	832,82	30,86	151,62

2.3.D PERSONAL DE MANTENIMENT I OFICIS GENERALS

Categoria	Salari	Trienni	Compl. PV *
OFICIAL DE PRIMERA D'OFICIS	951,51	30,86	151
OFICIAL DE 2ª D'OFICIS	869,86	30,86	151,43
EMPLEAT/DA DE MANTENIMENT, JARDINERIA I OFICIS DIVERSOS	832,82	30,86	151,62

2.3.E CONDUCTORS

Categoria	Salari	Trienni	Compl. PV *
CONDUCTORS	951,51	30,86	151

ELS PROGRAMES EDUCATIUS

<http://www.edu.gva.es/ocd/areaord/val/atdiversidad.htm>

PROGRAMA PASE

http://www.edu.gva.es/ocd/areaord/val/atdiver_pase.htm (Acol·lida al Sistema Educatiu)

El PASE representa una mesura de suport temporal (màxim, un curs) destinada a l'alumnat estranger de nova incorporació. En una primera fase, ofereix suport a l'alumnat que desconeix la llengua d'ensenyament del centre. En una fase posterior, dona suport a l'alumnat amb deficiències en les àrees o matèries, principalment les instrumentals, per a facilitar-li la seua ràpida integració escolar. La metodologia del PASE integra l'aprenentatge lingüístic amb els continguts de les àrees i matèries.

Horari setmanal de l'alumnat:

Àrea específica (Integra els continguts de les àrees Coneixement del medi, Castellà: llengua i literatura, Valencià: llengua i literatura i Matemàtiques): 14 h.

Amb el grup de referència: 11 h.

COMPENSACIÓ EDUCATIVA

http://www.edu.gva.es/ocd/areaord/val/atdiver_compensatoria.htm

El programa de compensació educativa (PCE) atén la resta de l'alumnat estranger, proporcionant recursos personals i materials, d'acord amb el pla específic presentat per cada centre segons les necessitats educatives específiques del seu alumnat.

PROGRAMES DEL PLA PROA

http://www.edu.gva.es/ocd/areaord/val/atdiver_proa.htm

Els programes PROA són el PAE i el Programa de suport i reforç als instituts

El Programa d'acompanyament escolar (PAE) està destinat a l'alumnat de centres públics d'ed. primària i d'IES, en desavantatge educatiu les famílies del qual no poden proporcionar-li el suport necessari fora de l'horari escolar, però adquireixen un compromís amb el centre.

Amb el PROA, grups d'uns 12 alumnes treballen fora de l'horari lectiu durant quatre hores setmanals atesos per una professora o un professor que orienta el seu treball escolar, els ajuda a desenvolupar l'hàbit lector, l'expressió escrita i la resolució de problemes, i potencia la seua autoestima i l'autonomia davant de l'estudi.

El Programa de suport i reforç als instituts es desenvolupa en instituts de secundària que escolaren una proporció important d'alumnat en condició de desavantatge educatiu associat amb l'entorn, amb dificultats generalitzades en l'aprenentatge. El programa té com a objectiu millorar l'organització i funcionament del centre, així com les expectatives escolars de l'alumnat. Per a això, ofereix actuacions en els àmbits següents:

- Atenció directa a l'alumnat: transició de primària a l'ESO, foment de la lectura i reforços acadèmics complementaris, desenvolupament de capacitats...
- Col·laboració amb les famílies.

- Relació amb l'entorn per a resoldre problemes com l'absentisme o per a facilitar la inserció social de l'alumnat.

PROGRAMES DE QUALIFICACIÓ PROFESSIONAL INICIAL

http://www.edu.gva.es/eva/val/pqpi_inici.htm

Els PQPI representen una oferta formativa bàsica, adaptada a les necessitats específiques de l'alumnat què, o bé corre el risc d'abandonar l'ensenyament reglat, o bé ja ho ha fet sense aconseguir els objectius previstos en l'ESO.

Els PQPI tenen una triple finalitat professionalitzadora, madurativa i propedèutica.

- Modalitats: aules de qualificació, tallers de qualificació, programes de qualificació, i programes polivalents: aules i tallers.
- Constitució de grups: per a les modalitats d'aules i tallers de qualificació professional inicial, ordinàries o polivalents, el nombre màxim d'alumnes serà de quinze i el mínim de 10 per grup.
- Per al professorat: la impartició dels programes PQPI té la consideració de "tasca d'especial dificultat" a l'efecte que es determinen en els diferents concursos de trasllats.

PROGRAMA D'ALTES CAPACITATS

https://www.docv.gva.es/portal/portal/2009/06/02/pdf/2009_6256.pdf

Objectiu : atendre l'alumnat d'altres capacitats a fi d'avaluar els resultats obtinguts i generar bones pràctiques per a la seua posterior difusió.

PROGRAMES DE PREVENCIÓ D'ABANDONAMENT ESCOLAR

https://www.docv.gva.es/portal/portal/2010/05/07/pdf/2010_5122.pdf

RESOLUCIÓ de 27/04/2010, de la D.G. d'Avaluació, Innovació i Qualitat Educativa i de la Formació Professional, per la que s'estableixen criteris i el procediment d'autorització del Programa experimental per a previndre i reduir l'absentisme i l'abandó escolar prematur de l'alumnat en centres educatius de secundària durant el curs 2009-10. Els objectius específics d'aquest programa són:

- a) Garantir a l'alumnat uns coneixements, procediments i actituds bàsics que contribuïsquen al seu desenvolupament en la vida activa i adulta.
- b) Propiciar la maduresa de l'alumnat, desenrotllant la seua competència personal, social i prelaboral, com a forma d'aconseguir el màxim desenvolupament personal.
- c) Previndre l'abandó escolar prematur i fomentar la integració socioeducativa de l'alumnat amb necessitats d'adaptació, recolzant-li en el seu itinerari educatiu i en la seua etapa de transició a la vida activa.

- Alumnat: El grup d'alumnes que desenvoluparà el programa estarà comprès, ordinàriament, entre 8 i 15; podent-se autoritzar programes a centres que no complisquen aquest requisit amb jus-

tificació prèvia suficient.

- Horari del programa: L'horari de treball setmanal assignat al conjunt dels àmbits serà de 32 hores, Es podrà dissenyar una optativa de desenrotllament personal i orientació professional de 2 hores setmanals, o incorporar-la en algun dels àmbits per a garantir la formació per al desenrotllament personal i la integració escolar.

Setmanalment el programa comptarà amb una sessió de tutoria grupal. A més, en l'horari de cada àmbit, es dedicarà un període setmanal per a l'acció tutorial. Finalment, el professor-tutor del programa desenvoluparà sessions individuals de tutoria i mantindrà contacte assidu amb la família o representants legals de l'alumnat.

PROGRAMES DE DIVERSIFICACIÓ CURRICULAR (PDC)

http://www.edu.gva.es/ocd/areaord/val/atdiver_pdc.htm

Ordre sobre PDC. Les principals novetats quant a l'organització són:

- Es generalitza la possibilitat de fer dos cursos.
- Programa de diversificació curricular per atendre els diferents interessos, capacitats i motivacions de l'alumnat en 3r i 4t d'ESO.
- 3r ESO. PDC1: La nova estructura és: set hores de matèries comunes, 19 de matèries específiques i sis d'optatives.
- 4t ESO. PDC2: La nova estructura és: 12 hores de matèries comunes, 19 de matèries específiques i una d'optativa.
- Principal novetat. Els dos cursos incorporen un àmbit pràctic de tres hores.

PROGRAMES D'ADAPTACIÓ CURRICULAR EN GRUP (PACG)

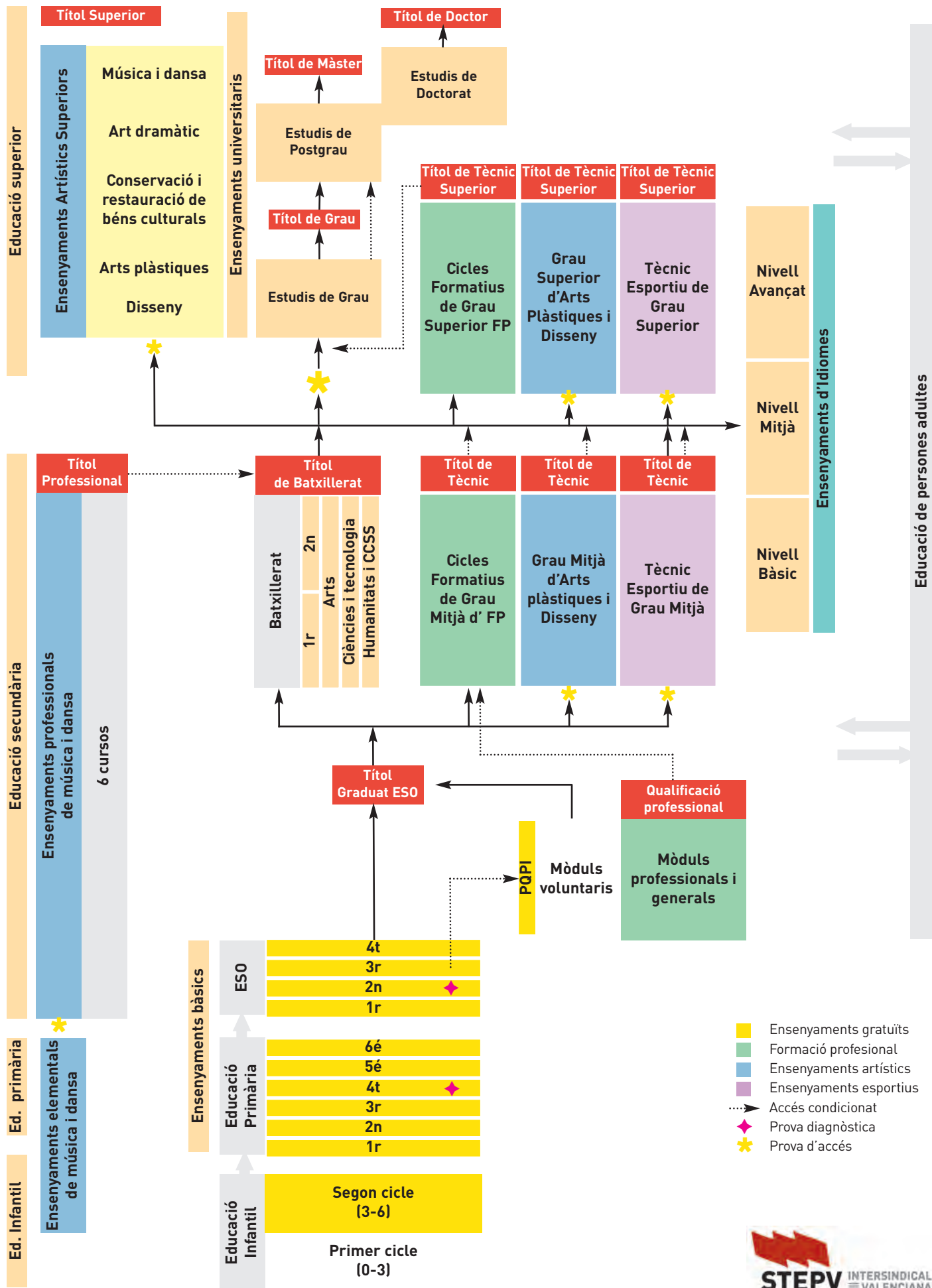
http://www.edu.gva.es/ocd/areaord/val/atdiver_pacg.htm

Els PACG continuen en les mateixes condicions, tot i que aniran reduint-se per la implantació dels nous programes PQPI.

REIVINDICACIONS PENDENTS

- Compromís social amb l'ensenyament públic. Compliment de la legalitat en els processos d'admissió de l'alumnat. Distribució equitativa de l'alumnat nouvingut entre els centres públics i els privats concertats.
- Pla interdepartamental de les institucions públiques locals i autonòmiques per a la compensació de desigualtats i la prevenció del desarrelament i la marginació social. Plans d'acollida per a l'alumnat immigrant.
- Creació d'una xarxa per a la intervenció coordinada de professionals de tots els àmbits de l'administració: personal educador i mèdic, d'assistència social i mediació cultural, per millorar la convivència i compensar les desigualtats.

EL SISTEMA EDUCATIU



ELS PROGRAMES D'ENSENYAMENT EN VALENCIÀ

<http://www.edu.gva.es/polin/index.asp>

La Llei d'Ús i Ensenyament del Valencià, al seu articulat, diu referint-se a l'ensenyament: "Al final dels cicles educatius, i qualsevol que haja sigut la llengua habitual en iniciar els estudis, els alumnes han d'estar capacitats per a utilitzar, oralment i per escrit, el valencià en igualtat amb el castellà" (art. 19.2).

Per a acomplir la Llei d'Ús l'Administració valenciana va optar per la combinació de dos models: el d'incorporació progressiva —el castellà i el valencià són estudiats i utilitzats com a llengua vehicular en l'ensenyament— i el d'ensenyament en valencià —les dues llengües són matèria d'estudi i el valencià és la llengua vehicular de l'ensenyament—. La coexistència de tots dos models en el sistema educatiu valencià ha estat, i és, alta en tot el territori de predomini lingüístic valencià. No hi cap la possibilitat, des del punt de vista legal i normatiu, d'un ensenyament monolingüe. Els centres educatius i l'alumnat que hi assisteix han d'utilitzar el valencià com a llengua vehicular en un mínim de dues àrees no lingüístiques.

Dos són els programes d'educació bilingüe que es presenten com a òptims: el Programa d'Ensenyament en Valencià (PEV) i el Programa d'Immersió Lingüística (PIL). El PEV i el PIL donen en els primers nivells d'escolaritat una major presència al valencià, però sense oblidar el tractament del castellà i de la llengua estrangera. En els dos programes, la llengua base d'aprenentatge, d'escolarització inicial i d'iniciació sistemàtica de la lectura i l'escriptura és el valencià.

■ **Programa d'Ensenyament en Valencià (PEV)**

En els centres d'Educació Infantil i Primària va dirigir a xiquets i xiquetes majoritàriament valencianoparlants. S'utilitza el valencià com a llengua principal en la instrucció.

Es prestigia la llengua pròpia de l'alumnat, s'augmenta la competència lingüística i també s'assoleix un bon domini del castellà.

El castellà s'incorpora des del primer moment amb un enfocament comunicatiu que potencia el seu aprenentatge.

Posteriorment s'incorpora la tercera llengua, un idioma estranger, seguint el mateix enfocament didàctic. En els centres d'Educació Secundària el programa s'adreça tant a l'alumnat valencianoparlant com castellanoparlant.

■ **Programa d'Immersió Lingüística (PIL)**

Dissenyat per a xiquets i xiquetes majoritàriament castellanoparlants, les famílies dels quals opten voluntàriament per una escola en valencià, perquè així s'integren lingüísticament des de l'inici de l'escolaritat.

L'alumnat manté i millora la llengua familiar i n'adquireix una altra, el valencià, a través del tre-

ball específic basat en un enfocament comunicatiu de les llengües.

Per a l'alumnat castellanoparlant el fet d'iniciar l'escolaritat en valencià suposa quasi l'única possibilitat de dominar l'altra llengua oficial que té menor presència social.

En el PIL, el castellà, com a àrea i com a llengua d'instrucció, s'incorpora a partir del primer o segon cicle de Primària, segons el context sociolingüístic del centre.

El castellà rep un tractament cada vegada més sistemàtic, de manera que l'alumnat assoleix un domini formal de la llengua que ja coneix.

Les xiquetes i els xiquets que segueixen el PIL en l'Educació Infantil i Primària tenen continuïtat en l'Educació Secundària en el PEV.

■ **Programa d'Incorporació Progressiva (PIP)**

En els centres ubicats en les poblacions de predomini lingüístic valencià que no apliquen el PEV o el PIL, s'adopta el PIP, en el qual la llengua base d'aprenentatge és el castellà. El Disseny Particular del PIP inclou, com a mínim, l'Àrea de Coneixement del Medi Natural, Social i Cultural, impartit en valencià a partir del tercer curs de l'Educació Primària.

El PIP en l'ESO garanteix la continuïtat de l'aplicat en l'Educació Primària. Ací el programa comporta l'ús del valencià com a llengua vehicular en una part de les àrees no lingüístiques, segons les especificacions del Disseny Particular del Programa d'Educació Bilingüe. El disseny garanteix l'ús del valencià com a llengua d'aprenentatge en, com a mínim, dues àrees no lingüístiques en cada un dels grups.

■ **Programa d'Educació Bilingüe Enriquit (PEBE)**

El PEBE contempla la incorporació primerenca d'una llengua estrangera, com a llengua vehicular, des del primer cicle de l'Educació Primària. Es

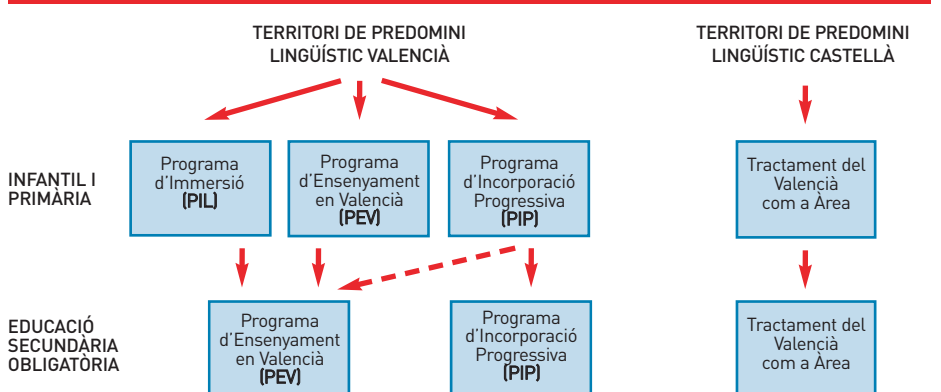
parteix de la convicció que l'augment de competència lingüística dels escolars valencians és el resultat d'un tractament integrat dels dos idiomes oficials i de la introducció d'una llengua estrangera.

Per tant, en els programes PEV, PIL i PIP establits en el sistema educatiu valencià es permet l'inici de la configuració d'un sistema educatiu plurilingüe singular del País Valencià.

Ordre de 30 de juny de 1998, per la qual s'estableixen els requisits bàsics, criteris i procediments per a aplicar en les centres educatius un programa d'educació bilingüe enriquit per la incorporació primerenca d'una llengua estrangera, com a llengua vehicular, des del primer cicle de l'Educació Primària.

http://www.docv.gva.es/portal/portal/1998/07/14/pdf/1998_X5768.pdf

ELS PROGRAMES D'EDUCACIÓ BILINGÜE EN EL SISTEMA EDUCATIU VALENCIÀ



Relació entre els Programes d'Educació Bilingüe d'Educació Infantil i Primària, i els de l'ESO

CONVENIS

ALTRES CONVENIS

■ XIII Convenio Colectivo General de Centros y Servicios de Atención a personas con discapacidad (EDUCACIÓN ESPECIAL)

B.O.E. 16 de Agosto de 2010

<http://www.boe.es/boe/dias/2010/08/16/pdfs/BOE-A-2010-131972.pdf>

Reuniones de negociación

http://www.cig-ensino.com/ver.php?nav=17_392
(11)

Ámbito temporal: 31 de diciembre de 2006

REVISIÓN SALARIAL: BOE 19 de julio de 2007

<http://www.boe.es/boe/dias/2007/07/17/pdfs/A31096-31098.pdf>

En negociación

ACTUALIZACIÓN DE LAS TABLAS SALARIALES 2007 REFERIDAS A CENTROS ASISTENCIALES Y A CENTROS ESPECIALES DE EMPLEO

BOE 7 DE abril de 2008 (Anexo 3)

<http://www.boe.es/boe/dias/2008/04/07/pdfs/A18999-19000.pdf>

BOE 2 de Mayo de 2008(Anexo 4) Centros especiales de empleo

<http://www.boe.es/boe/dias/2008/05/02/pdfs/A22446-22447.pdf>

■ V Convenio Colectivo de Empresas de Enseñanza Privada sostenidas total o parcialmente con fondos públicos (CONCERTADA)

B.O.E. 17 enero 2007

Ámbito temporal: 31 diciembre 2008

REVISIÓN SALARIAL 2007: BOE 12 de abril de 2007

REVISIÓN SALARIAL 2008: Firmada el 12 de Marzo con una subida del 3 % en niveles concretados, un 4% en el PAS y 3.4% en bachillerato no concertado.

<http://www.boe.es/boe/dias/2008/04/23/pdfs/A21144-21156.pdf>

■ VIII Convenio Colectivo Nacional de Centros de Enseñanza Privada de régimen general o enseñanza reglada sin ningún nivel concertado o subvencionado (ACADE)

B.O.E. 26 abril 2006

<http://www.boe.es/boe/dias/2006/04/26/pdfs/A16240-16257.pdf>

Ámbito Temporal: 31 diciembre 2009

REVISIÓN SALARIAL 2007: BOE 10 de abril de 2007; incremento del 2,7% en todos los conceptos.

REVISIÓN SALARIAL 2008: BOE 5 de marzo de 2008 incremento del 4,2%.

http://www.boe.es/g/es/bases_datos/doc.php?coleccion=inditex&id=2008/04300&txtlen=1000

■ XI Convenio Colectivo de ámbito estatal de Centros de Asistencia y Educación Infantil (INFANTIL)

B.O.E. 9 de març de 2010

<http://www.boe.es/boe/dias/2010/03/22/pdfs/BOE-A-2010-4729.pdf>

Ámbito temporal: des de l'1 de gener de 2010 fins a 31 de desembre de 2013.

REVISIÓN SALARIAL 2006 y 2007. BOE 7 de junio de 2007 incremento del 4% en todos los conceptos y para el 2007 incremento del 3%.

REVISIÓN SALARIAL 2008: 4,21 en unidades no concertadas, excepto en el salario base de los educadores y de los técnicos superiores de un 5%. Unidades concertadas un 3%. Desde sep 2008 a estas dos categorías se aplica un complemento de 31,61 euros en 14 pagas. 2009: no concertadas subirá el IPC de 2008 excepto en educadores y T.Sup de un 5%. con un complemento desde septiembre de 2009 de manera que sueldo y complemento sumen 850 euros.

<http://www.boe.es/boe/dias/2008/04/24/pdfs/A21352-21352.pdf>

■ VI Convenio Colectivo de Enseñanza y Formación no reglada (ACADEMIAS)

B.O.E. 30 de junio de 2007

<http://www.boe.es/boe/dias/2007/06/30/pdfs/A28372-28379.pdf>

Ámbito temporal: 31 diciembre de 2009

TABLAS SALARIALES 2006 Y 2007: Se incrementan las tablas salariales en un 3,7% para 2006 y un 2,7% para 2007 en salario base plus de transporte y antigüedad, con cláusula de revisión salarial para el 2008 y 2009.

■ XX Convenio Colectivo de Autoescuelas

B.O.E. 24 de febrero de 2006

<http://www.boe.es/boe/dias/2006/02/24/pdfs/A07697-07702.pdf>

Ámbito temporal: 31 diciembre 2007

Revisión salarial 2007: BOE 1 de junio de 2007. Subida de un 3,9% en salario base, excluido el concepto de antigüedad y un 5,5% en el plus de transporte. <http://www.boe.es/boe/dias/2007/06/01/pdfs/A23999-24000.pdf>

■ V Convenio Colectivo Estatal para los Centros de Enseñanza de Peluquería y Estética, de enseñanzas musicales y de Artes Aplicadas y Oficios Artísticos

B.O.E. 2 de julio de 2007

<http://www.boe.es/boe/dias/2007/07/02/pdfs/A28550-28560.pdf>

Ámbito temporal: 31 de diciembre 2010

Revisión salarial 2007: subida del 2,7% y congelación en antigüedad. Incluye cláusula de revisión salarial que contempla la desviación entre el IPC real

y el IPC previsto del 2007 y siguientes.

<http://www.boe.es/boe/dias/2007/07/02/pdfs/A28550-28560.pdf>

Revisión salarial 2008 http://www.fe.ccoo.es/pri-vada/tablas_salariales/tablas_pel_est_2008.pdf

■ VI Convenio Colectivo Nacional de Colegios Mayores Universitarios Privados

B.O.E. 24 de octubre de 2007

<http://www.boe.es/boe/dias/2007/10/24/pdfs/A43351-43360.pdf>

Ámbito Temporal: 31 de diciembre 2010

REVISIÓN SALARIAL 2007: B.O.E. 24 de octubre. Subida del 2,7% en salario base y el 0,25% en antigüedad.

REVISIÓN SALARIAL 2008: Firmada el 20 de febrero con un incremento del 4,2% en salarios y 0,3% en antigüedad BOE 26 DE MARZO DE 2008

<http://www.boe.es/boe/dias/2008/03/26/pdfs/A17396-17397.pdf>

■ VI Convenio Colectivo Nacional De Universidades Privadas, Centros Universitarios Privados y Centros de Formación Postgraduados

B.O.E. 30 de juny de 2007

<http://www.boe.es/boe/dias/2010/04/22/pdfs/BOE-A-2010-640.pdf>

Ámbito Temporal: 31 de diciembre 2009

REVISIÓN SALARIAL 2007: BOE 20 de marzo de 2007

REVISIÓN SALARIAL 2008: subida del 4,24%. BOE 13 DE MARZO DE 2008

<http://www.boe.es/boe/dias/2008/03/13/pdfs/A15240-15242.pdf>

■ XII Convenio Colectivo de Ámbito Estatal para los Centros de Educación Universitaria e Investigación

B.O.E. 9 enero 2007

Ámbito Temporal: 31 de diciembre 2007

REVISIÓN SALARIAL 2007: BOE 10 de abril de 2007

<http://www.boe.es/boe/dias/2007/04/10/pdfs/A15459-15461.pdf>

■ II Convenio Colectivo Estatal para las Escuelas de Turismo

B.O.E. 24 de septiembre 2002

Ámbito temporal: 31 diciembre 2004.

REVISIÓN SALARIAL 2004: B.O.E. 23 de marzo 2004

CONVENI COL·LECTIU D'EMPRESES D'ENSENYAMENT PRIVAT

SOSTINGUDES TOTALMENT O PARCIALMENT AMB FONTS PÚBLICS
(PERSONAL D'ADMINISTRACIÓ I SERVEIS)

TÍTOL II: DEL PERSONAL

CAPÍTOL III: ORGANITZACIÓ DEL TREBALL.

Article 9. Organització del treball.

La disciplina i organització del treball és competència de l'empresari i s'ha d'ajustar a l'Estatut dels treballadors.

Article 10. Grups i rames.

Grup 2. Personal d'administració i serveis:

Personal administratiu: Cap d'administració o secretària, Cap de negociació, oficial, comptable, recepcionista, telefonista, auxiliar, Personal auxiliar: cuidador/a.

Personal de serveis generals:

- Personal de porteria i vigilància: vedell, porter, guarda, vigilant.
- Personal de neteja: governant, empleat de servei de neteja, de costura, rentat i planxa.
- Personal de cuina i menjador: Cap de cuina, cuiner, ajudant de cuina, empleat de servei de menjador.
- Personal de manteniment i oficis generals: oficial de 1ra d'oficis, oficial de 2na d'oficis, empleat de manteniment, jardineria i oficis varis, conductors.

TÍTOL III: CONDICIONS LABORALS

CAPÍTOL I: JORNADA DE TREBALL.

Article 30. Jornada del personal d'administració i serveis:

- La jornada anual serà de 1600 hores i el personal interí haurà de fer 40 hores més.
- La jornada setmanal serà de 38 hores de treball efectiu distribuïdes segons la necessitat de l'empresa, però no ha de superar les 8 hores diàries ni les 4 hores el dissabte.

L'empresari es pot reservar 57 hores més anuals que podrà distribuir al llarg de l'any encara que haja superat allò establert abans.

- Aquest personal gaudirà d'un dissabte lliure en setmanes alternes.
- Quant a les necessitats o característiques de l'empresa no permet dissabte i diumenge de dia i mig, el descans setmanal és farà entre setmana. En qualsevol cas, entre la fi de la jornada i el principi de la següent, hi haurà com a mínim 12 hores.
- Durant els mesos de juliol i agost i a les vacances escolars de nadal i setmana santa, aquest personal realitzarà jornada contínua, amb un màxim de 6 hores diàries i 48 hores ininterrompudes de descans setmanal. Allò establert anteriorment s'aplicarà sempre, excepcionalment, en internats i anàlegs, si durant la jornada contínua no hi ha una garantia adequada del servei.
- El règim de jornada establert en aquest ar-

ticle, no serà d'aplicació al Porter i demés serveis anàlegs de vigilància, sempre que els treballadors afectats residescuen en dependències proporcionades per l'empresa.

Article 31. Hores extraordinàries

Tindran la consideració d'hores extraordinàries les que excedeixen, en cada cas, de la jornada establerta en el Conveni. La iniciativa per a proposar les hores extraordinàries correspon a l'empresari i la lliure acceptació al treballador/a, conforme a la legislació vigent en cada moment.

CAPÍTOL II: VACANCES

Article 34. Personal complementari titulat i d'administració i serveis.

Aquest personal tindrà el següent règim de vacances:

- Sis dies de vacances durant l'any, 3 a determinar per l'empresari i els altres 3 a determinar de comú acord entre els representants del treballadors i l'empresari a l'inici del curs.
- El personal d'Administració tindrà 2 dies més a l'any, 1 a determinar per l'empresari a l'inici del curs escolar i 1 a determinar pel treballador/a.
- El personal de serveis tindrà 2 dies més a l'any, 1 a determinar per l'empresari a l'inici del curs escolar i 1 a determinar pel treballador/a. A l'inici del curs escolar segons allò establert en la

Disposició Transitòria quarta d'aquest Conveni.

- Tot el personal complementari titulat i d'administració i serveis tindrà dret a fruit de 6 dies consecutius dels que tinguen la condició de laborables, segons el calendari laboral de l'empresa, de permís retribuït durant el període de Setmana Santa/Pasqua. En qualsevol cas, l'empresari podrà establir torns de manteniment.

Article 35. Part proporcional

El personal que s'acomiade durant l'any, tindrà dret a la part proporcional de vacances que per disposicions legals li corresponguen, segons el temps treballat durant l'any.

TÍTULO IV: RETRIBUCIONS

CAPÍTOL I: DISPOSICIONS GENERALS

Article 64. Treball nocturn

Les hores treballades en el període comprés entre les 22 hores i les 6 hores, tindran la consideració de treball nocturn, i s'incrementaran a efectes de retribució en un 25% del salari. Açò no serà així si el salari s'ha establert si el treball és nocturn per la seva pròpia naturalesa.

CAPÍTOL III: ALTRES COMPLEMENTES

Article 69: Plus de porter.

El porter/a rebrà un plus corresponent al 9% del salari els 12 mesos de l'any, si té al seu càrrec l'encesa i manteniment de la calefacció, sempre que siga de carbó o altres productes sòlits.

TÍTOL V: RÈGIM ASSISTENCIAL

CAPÍTOL II: MILLORES DE TREBALL

Article 76. Roba de treball

Les empreses proporcionaran al personal de serveis roba de treball una volta a l'any.

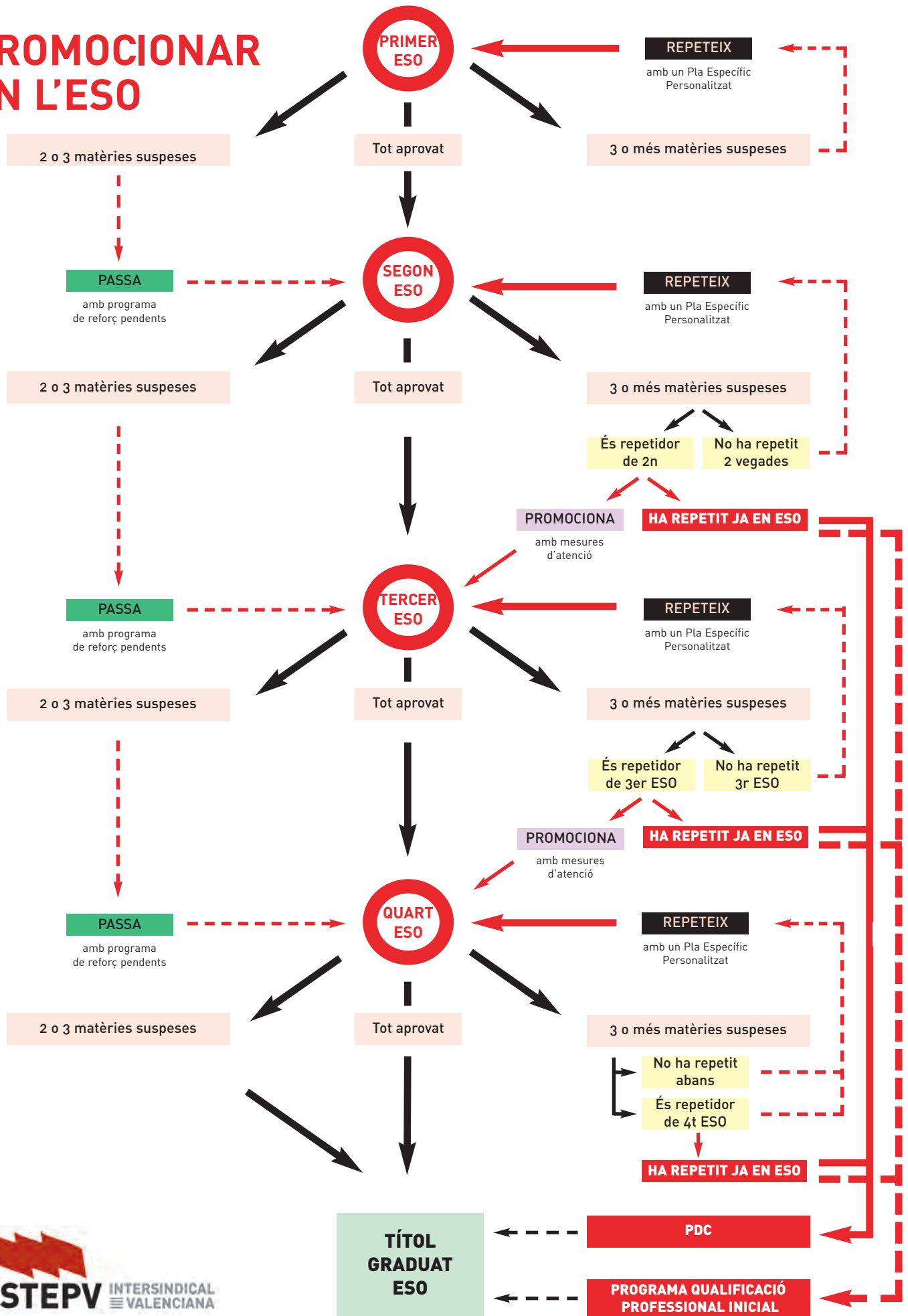
Article 80. Manutenció i allotjament

• El personal no docent a qui se li encomane i accepte voluntàriament la vigilància de l'alumnat durant el menjar o l'esplai degut a ell, tindrà dret a utilitzar els serveis de menjador abonant el 50% d'allò establert per a l'alumnat. És potestatiu de l'empresari que l'esmentat personal no sobrepassi el 10% del nombre d'alumnes que l'utilitzen habitualment.

• En els centres de treball on hi ha menjador el personal que ateni el menjador i cuina tindrà dret a la manutenció els dies que la seva activitat laboral coincideixca amb l'hora de menjar amb la seva jornada diària.



PROMOCIONAR EN L'ESO



RÈGIM GENERAL DE LA SEGURETAT SOCIAL

■ Prestacions per desocupació

• Beneficiaris. Tindran dret a percebre aquestes prestacions els treballadors i les treballadores que tinguen cotitzats els 365 dies immediatament anteriors a la situació de desocupació.

• Tipus de prestacions.

A) Prestacions per desocupació total, per als que volen treballar i no poden.

B) Prestacions per desocupació parcial, per als que han vist reduïda la seua jornada de treball en, almenys, un 33%.

• Quantia de les prestacions.

Es calcularà tenint en compte la base reguladora dels sis mesos immediatament anteriors a la situació de desocupació, i se n'obindrà la mitjana. Les quanties a percebre seran:

A) Durant el 180 primers dies, es pagarà el 70% de l'import de la base reguladora.

B) A partir dels 181 dies, es pagarà el 60% de l'import de la base reguladora.

■ Prestacions per incapacitat temporal

• La base que es tindrà en compte per a calcular la prestació per incapacitat temporal (IT) serà la base per contingències comunes.

• En el període que un treballador es troba en situació d'IT percebrà les quanties següents:

A) Del dia 4 al dia 20, es pagarà per part de la Seguretat Social el 60% de la base reguladora; el 40% restant el pagarà l'empresa.

B) Des del dia 21 es pagarà el 75% de la base reguladora i el 25% restant el pagarà l'empresa.

NOTA: El conveni millora aquesta prestació (Art. 68).

■ Prestacions durant la maternitat

Durant el període de permís maternal es percebrà el 100% de la base per contingències comunes, la qual serà pagada íntegrament per la Seguretat Social.

■ Tipus d'incapacitat permanent

Es produeix quan el treballador es troba en situació d'IT durant almenys 12 mesos, el quals podran ser prorrogats per sis mesos més si hi ha alguna possibilitat de recuperació o el diagnòstic és incert. Actualment no es concedeixen pràcticament prorrogues i al cap al part de baixa número 33 aproximadament Inspecció mèdica ja fa passar un tribunal.

Els períodes de baixa pel mateix motiu s'acumularan a l'efecte d'aquest temps màxim, sempre que entre baixa i baixa no hagen transcorregut més de sis mesos. Per al càlcul de la base reguladora es tenen en compte les bases de contingències co-

munes dels últims huit anys.

D'aquests períodes d'IT, es poden derivar tres tipus d'incapacitat:

• Incapacitat total per a la professió habitual.

El treballador percebrà, si és menor de 55 anys, el 55% de la base reguladora i, si és major de 55 anys, el 75%.

• Incapacitat absoluta per a qualsevol professió. Es percebrà el 100% de la base reguladora. No hi ha descompte d'IRPF.

• Gran invalidesa. No se sol aplicar. 150% de la base reguladora. No se sol aplicar, ja que es dona en malalties molt greus i amb molta dependència de la persona malalta.

■ Tipus de jubilacions aplicables

Es presenten a continuació els tipus de jubilacions més habituals.

• Jubilació forçosa. Es produeix quan el treballador compleix 65 anys d'edat. La base reguladora es calcula a partir de les bases per contingències comunes dels 15 anys immediatament anteriors al fet causant.

• Jubilació parcial (segons el web de la Seguretat Social, en el quadre de més avall).

■ SENSE EXPEDIENT DE REGULACIÓ D'OCUPACIÓ O ACORD COL·LECTIU ANTERIOR AL 25-05-2010 QUE REGULE LA JUBILACIÓ PARCIAL:

ANTIGUITAT	ANYS MÍNIMS COTITZATS	PORCENTATGE REDUCCIÓ DE JORNADA	EDAT MÍNIMA DE JUBILACIÓ
6 anys	30 anys	25% al 75% 85% si el contracte al rellevista és a jornada completa i indefinit.	61 anys

■ AMB EXPEDIENT DE REGULACIÓ D'OCUPACIÓ O ACORD COL·LECTIU ANTERIOR AL 25-05-2010 QUE REGULE LA JUBILACIÓ PARCIAL:

ANTIGUITAT	ANYS MÍNIMS COTITZATS	PORCENTATGE REDUCCIÓ DE JORNADA	EDAT MÍNIMA DE JUBILACIÓ
6 anys	30 anys	25% al 75% 85% si el contracte al rellevista és a jornada completa i indefinit.	<ul style="list-style-type: none"> • 60 anys si el contracte al rellevista és a jornada completa i indefinit. • 60 anys i sis mesos per a qualsevol altra modalitat de contracte. • 61 anys per a qualsevol modalitat de contracte per al rellevista.

en l'ensenyament...

més
RESPECTE

més
STEPV



CALENDARI ESCOLAR 2010-2011

setembre

dl	dt	dc	dj	dv	ds	dg
			1	2	3	4 5
6	7	8	9	10	11	12
13	14	15	16	17	18	19
20	21	22	23	24	25	26
27	28	29	30	inici EI-primària inici secundària-batx.		
			inici Règ. Esp. i FPA			

desembre

dl	dt	dc	dj	dv	ds	dg
			1	2	3	4 5
6	7	8	9	10	11	12
13	14	15	16	17	18	19
20	21	22	23	24	25	26
27	28	29	30	31		

març

dl	dt	dc	dj	dv	ds	dg
			1	2	3	4 5 6
7	8	9	10	11	12	13
14	15	16	17	18	19	20
21	22	23	24	25	26	27
28	29	30	31	falles		
			carnestoltes			

juny

dl	dt	dc	dj	dv	ds	dg
			1	2	3	4 5
6	7	8	9	10	11	12
13	14	15	16	17	18	19
20	21	22	23	24	25	26
27	28	29	30	final Ens. E i FPA		
			final inf.-primària secundària-batx.			

octubre

dl	dt	dc	dj	dv	ds	dg
				1	2	3
4	5	6	7	8	9	10
11	12	13	14	15	16	17
18	19	20	21	22	23	24
25	26	27	28	29	30	31

gener

dl	dt	dc	dj	dv	ds	dg
					1	2
3	4	5	6	7	8	9
10	11	12	13	14	15	16
17	18	19	20	21	22	23
24	25	26	27	28	29	30
31	dia de la pau					

abril

dl	dt	dc	dj	dv	ds	dg
					1	2 3
4	5	6	7	8	9	10
11	12	13	14	15	16	17
18	19	20	21	22	23	24
25	26	27	28	29	30	
			magdalena			
			llibertats nacionals salut laboral dia del llibre			

juliol

dl	dt	dc	dj	dv	ds	dg
					1	2 3
4	5	6	7	8	9	10
11	12	13	14	15	16	17
18	19	20	21	22	23	24
25	26	27	28	29	30	31
			Escola d'Estiu			

novembre

dl	dt	dc	dj	dv	ds	dg
					1	2 3 4 5 6 7
8	9	10	11	12	13	14
15	16	17	18	19	20	21
22	23	24	25	26	27	28
29	30					

febrer

dl	dt	dc	dj	dv	ds	dg
			1	2	3	4 5 6
7	8	9	10	11	12	13
14	15	16	17	18	19	20
21	22	23	24	25	26	27
28						

maig

dl	dt	dc	dj	dv	ds	dg
						1
2	3	4	5	6	7	8
9	10	11	12	13	14	15
16	17	18	19	20	21	22
23	24	25	26	27	28	29
30	31					
			primer de maig			

agost

dl	dt	dc	dj	dv	ds	dg
					1	2 3 4 5 6 7
8	9	10	11	12	13	14
15	16	17	18	19	20	21
22	23	24	25	26	27	28
29	30	31				

Dies festius: l'Ajuntament, previ acord del CEM, pot proposar-ne tres més.