

Votàrem i votarem

Ara fa quatre anys, l'Administració i tots els sindicats de l'ensenyament, per iniciativa de STEPV, van acordar que hi hauria una mesa electoral en cada centre de treball. Era una mesura barata de fomentar la participació. I una forma d'apoderar els i les representants dels treballadors i treballadores, perquè una alta participació els atorga una legitimitat extra. Un suport contundent del professorat a la seua representació sindical intimida més en una negociació que un suport menor. Enguany només STEPV i ANPE han estat d'acord a repetir l'experiència de 2010 en les properes eleccions del 4 de desembre: una mesa per centre que evite haver-se de desplaçar, a vegades a una altra localitat, a exercir el dret de vot.

Possiblement per això, perquè pot debilitar la posició sindical en cas de registrar-se una baixa participació, a l'Administració se li ha obert el cel amb la proposta de CCOO, amb el suport de UGT i CSIF, de limitar al màxim les meses electorals.

Descartada la possibilitat de mesa per centre, **la Conselleria ha decidit, a més, suprimir la vesprada lliure per a anar a votar**, com teníem en els procediments electorals anteriors a 2010. És a dir, el professorat que s'haja de desplaçar a votar "disposarà de permís retribuït pel temps imprescindible (...). Aquest permís el determinarà la direcció del centre, atenent les necessitats d'organització de les activitats escolars". Tenint en compte que la immensa majoria de les meses electorals estan en instituts, correspon als centres d'infantil i primària desplaçar-se, i dependrà

de la direcció de cada centre que autoritzarà en quin moment poden fer-ho dins de la jornada laboral. També suposa que les direccions dels centres hauran de decidir que l'alumnat es quede sense una part important del professorat que s'haja de desplaçar, en alguns casos més de 30 quilòmetres, fet que augmenta el risc de desatenció.

Això significa limitar encara més el dret a l'exercici del vot del professorat i comporta descarregar en la direcció del centre la responsabilitat de decidir en quin moment permet a cada docent anar a votar. Complica la vida al professorat, als equips directius i a l'alumnat.

En els seus càlculs, posar dificultats per a exercir el dret de vot pot dissuadir el professorat a exercir-lo. Deuen pensar que així debiliten el sindicat que s'ha oposat a les seues polítiques de retallades, de privatització i de desregulació laboral. En realitat, aquest nou atac busca debilitar el poder de contestació d'un professorat que cal castigar perquè planta cara, no es resigna i no perd l'ocasió d'explicar al govern que no vol més retallades, que estem farts de pagar amb els nostres sous i amb l'empitjorament de les nostres condicions de treball i de l'escola pública el que s'ha malbaratat en rescats bancaris i en corrupció.

Per això, convoquem el professorat a mobilitzar-se en la jornada electoral i a no deixar passar l'ocasió d'expressar amb el vot la disconformitat amb les retallades, la LOMQE i una deriva cap a la precarietat de l'escola pública i de les persones que hi treballen.

Votamos y votaremos

Hace cuatro años, la Administración y todos los sindicatos de la enseñanza, por iniciativa de STEPV, acordaron que habría una mesa electoral en cada centro de trabajo. Era una medida barata de fomentar la participación. Y una forma de empoderar a los y las representantes de los trabajadores y trabajadoras, porque una alta participación les otorga una legitimidad extra. Un apoyo contundente del profesorado a su representación sindical intimida más en una negociación que un apoyo menor. Este año sólo STEPV y ANPE han estado de acuerdo en repetir la experiencia de 2010 en las próximas elecciones del 4 de diciembre: una mesa por centro que evite tener que desplazarse, a veces a otra localidad, a ejercer el derecho de voto.

Possiblement per eso, porque puede debilitar la posición sindical caso de registrarse una baja participación, a la Administración se le ha abierto el cielo con la propuesta de CCOO, con el apoyo de UGT y CSIF, de limitar al máximo las mesas electorales.

Descartada la posibilidad de mesa por centro, **la Conselleria ha decidido, además, suprimir la tarde libre para ir a votar**, como teníamos en los procedimientos electorales anteriores a 2010. Es decir, el profesorado que deba desplazarse a votar "dispondrá de permiso retribuido por el tiempo imprescindible (...). Este permiso se determinará por la dirección del centro, atendiendo a las necesidades de organización de las actividades escolares". Teniendo en

cuenta que la inmensa mayoría de las mesas electorales están en institutos, les corresponde a los centros de infantil y primaria desplazarse y dependerá de la dirección de cada centro que autorizará en qué momento pueden hacerlo dentro de la jornada laboral. También supone que las direcciones de los centros tendrán que decidir que el alumnado se quede sin una parte importante del profesorado que tenga que desplazarse, en algunos casos más de 30 kilómetros, aumentando el riesgo de desatención.

Esto significa limitar aún más el derecho al ejercicio del voto del profesorado y comporta descargar en la dirección del centro la responsabilidad de decidir en qué momento autoriza a cada docente a votar. Complica la vida al profesorado, los equipos directivos y el alumnado.

Deben pensar que así debilitan al sindicato que se ha opuesto a sus políticas de recortes, de privatización y de desregulación laboral. En realidad, este nuevo ataque busca debilitar el poder de contestación de un profesorado al que hay que castigar porque planta cara, no se resigna y no pierde la ocasión de explicar al gobierno que no quiere más recortes, que estamos hartos de pagar con nuestros sueldos, con el empeoramiento de nuestras condiciones de trabajo y de la escuela pública lo derrochado en rescates bancarios y en corrupción.

Por ello, convocamos al profesorado a movilizarse en la jornada electoral y no dejar pasar la ocasión de expresar con el voto la disconformidad con los recortes, la LOMCE y la deriva hacia la precariedad de la escuela pública y de las personas que trabajan en ella.

PER DIGNITAT VOTA STEPV

En les eleccions sindicals, activa't

STEPV ha sigut l'únic sindicat que s'ha oposat, de veritat, en les meses de negociació, en els tribunals i en el carrer, a les contínues agressions que hem patit els darrers anys

Les dificultats per al professorat que no té mesa electoral en el seu centre són més que evidents. Per això, us animem a participar massivament en les eleccions, a través del **vot per correu** o organitzant-vos en el centre per anar a votar i garantir el màxim de participació i suport a STEPV en les eleccions del 4 de desembre de 2014.

A més d'una **alta participació** és necessari que el nostre sindicat revalide i amplie la seua

representació sindical. És una garantia per a tot el professorat i per a l'ensenyament públic. STEPV ha sigut l'únic sindicat que s'ha oposat, de veritat, en les meses de negociació, en els tribunals i en el carrer, a les contínues agressions que hem patit els darrers anys. Hem sigut coherents amb les decisions majoritàries del professorat al qual hem consultat en tot moment i, només nosaltres, ens hem vinculat amb aquestes. Per això, ara toca fer

un esforç per anar a votar i per donar suport al sindicat que sempre ha estat on tocava i que sempre ha fet el que ha decidit el professorat. A nosaltres, a diferència d'altres sindicats, ningú no ens regala res, ja que **depenem únicament dels vots del professorat i de les quotes de les persones afiliades.**

També us animem a col·laborar en la campanya electoral de diverses maneres: repartir els materials de campanya que podeu arregar en les seues

o contactant amb els permanents sindicals; garantir que el nostre material es penge en els taulers d'anuncis del vostre centre; distribuir els nostres missatges en les xarxes socials; fer assemblees o reunions en el vostre centre per informar les vostres companyes i companys sobre les eleccions i les nostres propostes; animar-los a anar a votar el dia 4; ser interventor o interventora del sindicat el dia de la votació...

PROPOSTES ELECTORALS

ELECCIONS 2014

SERVEI PÚBLIC

➤ **Ensenyament públic —GRATUÏT, DEMOCRÀTIC, INCLUSIU, LAIC, COEDUCADOR I VALENCIÀ—**, constituït com a eix vertebrador del sistema educatiu, un model que conjumina la qualitat i l'equitat, de manera científica i crítica, per comprendre i transformar la realitat.

➤ **DEROGACIÓ DE LA LOMQE** i negociació d'una llei atenen els criteris de l'apartat anterior.

➤ Elaboració, en el marc de la mesa d'Educació, d'un **PLA DE CENTRES** i equipaments escolars, que garantisca uns requisits mínims per a tots els centres escolars sobre infraestructures.

➤ Compromís social per a **FRENAR ELS PROCESSOS DE PRIVATITZACIÓ**. No a la cessió de sòl públic per construir CIS (Centres d'Iniciativa Social).

➤ **NO AL DISTRICTE ÚNIC**, que només afavoreix les escoles privades concertades i la retallada d'unitats en la pública.

➤ **CALENDARI ESCOLAR**: negociació d'un calendari adequat a les necessitats i als temps d'aprenentatge de l'alumnat i no dependent del calendari religiós. No a l'avançament de les proves de setembre i del curs escolar.

➤ **NO A UNA AVALUACIÓ EXTERNA** del sistema educatiu subordinada a objectius de mercantilització. L'avaluació és una

tasca permanent dels mateixos agents educatius i orientada a la detecció i superació de les dificultats.

➤ **FI A LA POLÍTICA DE RETALLADES** de plantilles iniciada per la Conselleria en 2010, amb la modificació unilateral d'aquestes i l'amortització de jubilacions. Millora de les plantilles en totes les etapes.

➤ La inversió en el sistema educatiu públic ha d'assolir el **7% DEL PIB**. Major compromís de l'administració en matèria d'educació.

PEL VALENCIÀ A L'ENSENYAMENT

➤ **FOMENT** de l'ensenyament en **VALENCIÀ**: extensió, consolidació i manteniment dels programes d'ensenyament en valencià.

➤ Substitució de l'actual model plurilingüe per un altre que situe el **VALENCIÀ COM A ELEMENT CENTRAL** i vertebrador de la resta de llengües

Recuperació de la **IMMERSIÓ LINGÜÍSTICA** en el model plurilingüe.

GESTIÓ I ORGANITZACIÓ EDUCATIVA

➤ **GESTIÓ DEMOCRÀTICA** dels centres educatius. Competències reals per als claustres i consells escolars com a òrgans col·legiats de decisió. Participació de tots els sectors en la gestió dels centres. Elecció democrà-

tica dels càrrecs directius. No al model empresarial i competitiu.

➤ **JORNADA CONTINUADA** i model de jornada: autonomia dels centres per a determinar el model de jornada escolar amb la participació directa del claustre i consell escolar.

CONDICIONS LABORALS

➤ **DESBUROCRATITZACIÓ** de la tasca docent i dels equips directius.

➤ **A IGUAL TREBALL, IGUAL SALARI**. Valoració global de la tasca docent. No als incentius per treballs propis de la docència: desvinculació de les retribucions de l'avaluació del professorat.

➤ **DEROGACIÓ** del Reial Decret-Llei 14/2012 que augmenta la càrrega lectiva del professorat, allarga les substitucions 10 dies lectius i augmenta les ràtios.

➤ **CLÀUSULA DE REVISIÓ** salarial anual.

➤ **REDUCCIÓ** de l'horari lectiu a les persones majors de 55 anys.

➤ Consolidació de la **JUBILACIÓ ANTICIPADA**.

➤ Jornada laboral de **35 HORES SETMANALS**. Reducció i equiparació de la jornada lectiva en tots els nivells educatius.

➤ Implantació de l'**ANY SABÀTIC** i del **PERMÍS PARCIALMENT RETRIBUÏT**.

➤ **DEROGACIÓ** de l'Ordre 44/2012 d'itineràncies

ENSENYAMENT SECUNDARI, BATXILLERAT I FORMACIÓ PROFESSIONAL

i nova regulació de les condicions de treball del professorat que imparteix docència entre dos centres.

➤ Derogació de l'acord de professorat interí de 2013. **NO A LA REBAREMACIÓ** de les borses de treball.

➤ **COBERTURA** de totes les vacants abans de l'inici de curs mitjançant adjudicació pública amb garanties de transparència, amb requeriment d'especialitat i requisit lingüístic. Dotació suficient per a cobrir totes les substitucions.

➤ **ACCÉS DIFERENCIAT** i estabilitat que permeta al professorat interí obtenir la condició de funcionari de carrera.

➤ **ACCÉS PER CONCURS DE MÉRITS**.

RETRIBUCIONS

➤ **RECUPERACIÓ** del salari perdut per les retallades del govern espanyol i valencià: recuperació del 5%-7% retallat en 2010, descongela el salari, adequació a l'encariment de la vida, recuperació de totes les quantitats retallades durant l'aplicació del Decret Vela, recuperació completa de la paga extra de desembre de 2012.

➤ **NEGOCIACIÓ** d'un nou sistema retributiu que ha de superar l'actual divisió salarial del professorat.

➤ L'actual sistema retributiu basat en sexennis també ha de desaparèixer i ser substituït per un de nou, que aplique el **PRINCIPI D'IGUALTAT SALARIAL** per igualtat laboral.

➤ **PAGUES EXTRAORDINÀRIES COMPLETES**, amb el 100% de tots els complements.

PER LA COMPENSACIÓ DE DESIGUALTATS I L'ATENCIÓ A LA DIVERSITAT

➤ Reivindiquem una **ESCOLA INCLUSIVA**, que responga a la diversitat de l'alumnat, que respecte i reconega les seues diferències i singularitats, que ofereisca les oportunitats educatives i les ajudes curriculars, personals i materials per al progrés acadèmic i personal de l'alumnat.

➤ **DEROGACIÓ** de l'actual model de **CONTRACTE-PROGRAMA**. Tots els centres educatius programaran mesures d'atenció a la diversitat. L'administració garantirà tots els recursos necessaris per aconseguir els seus objectius.

➤ **Garantia D'ATENCIÓ DEL MENJADOR ESCOLAR** per a l'alumnat amb situacions socials crítiques i d'exclusió social, fins i tot en períodes no lectius.

PER LA CULTURA PREVENTIVA I LA SEURETAT EN EL TREBALL.

PER LA IGUALTAT REAL I EFECTIVA ENTRE HOMES I DONES.

PER LA CONCILIACIÓ DE LA VIDA PERSONAL, FAMILIAR I LABORAL.



PER LA DIGNITAT DE L'ENSENYAMENT SECUNDARI

Configuració i potenciació d'una **XARXA PÚBLICA DE CENTRES** que garantisca el dret a l'educació de l'alumnat, independentment de les circumstàncies geogràfiques i socials i sense minva de l'oferta educativa ni de les condicions laborals del professorat. Oferta educativa pública, el més àmplia possible, en totes les localitats o zones, que garantisca la major igualtat en tots els centres.

MILLORA DE LES PLANTILLES i recuperació dels desdoblaments. Les ràtios en desdoblaments, tallers i laboratoris no sobrepassaran els 10 alumnes per aula. No a les ràtios mínimes per a grups de desdoblaments, laboratoris, etc.

Creació de la primera **PLAÇA DE L'ESPECIALITAT** a partir de les hores lectives.

Augment de l'oferta d'**ASSIGNATURES OPTATIVES** i eliminació del nombre mínim d'alumnat per impartir una optativa si n'hi ha professorat al centre.

NO AL DESPLAÇAMENT de professorat per falta d'horari. Reubicació voluntària del professorat per a altres funcions.

Creació dels **DEPARTAMENTS DIDÀCTICS** corresponents a cadascuna de les matèries previstes en els corresponents decrets d'especialitats.

NOVA DISTRIBUCIÓ HORÀRIA, que reculli totes les tasques i funcions que demana el sistema educatiu. En les plantilles orgàniques, a més de les hores curriculars, es calcularan també les dedicades a tutories, equips educatius, formació, atenció a les famílies, manteniment d'aula/es d'informàtica, coordinacions (de curs, nivell, cicle, TIC, prevenció de riscos laborals) i totes aquelles d'atenció a l'aula. Generalització de tres hores per a les tutories amb la consideració de lectives.

Les **PROVES HOMOLOGADES** de llengües estrangeres, les d'accés a cicles formatius i qualsevol altra prova d'aquest tipus que estipule l'administració són incompatibles amb l'horari del professorat, i no han de ser **MAI OBLIGATÒRIES**.

PLA D'ACOLLIDA LINGÜÍSTIC, CULTURAL I INCLUSIU per a l'alumnat nouvingut que desconega les llengües cooficials del PV.

La qualitat de l'ensenyament i l'atenció a la diversitat justifiquen la **REDUCCIÓ DE LES RÀTIOS** fins situar-les en un màxim de 20 en tota l'ESO, un màxim de 15 en aules que aculla alumnat amb NESE.

Augment de la dotació dels **DEPARTAMENTS D'ORIENTACIÓ** en tots els centres amb un professor/professora de psicopedagogia per cada 350 alumnes o fracció, amb un professor/professora de pedagogia terapèutica i d'audició i llenguatge i un educador/educadora social.

Creació de la nova especialitat, en els cosos docents, d'**EDUCACIÓ SOCIAL**, destinada al Departament d'Orientació.

Manteniment dels **PROGRAMES DE QUALIFICACIÓ PROFESSIONAL INICIAL** com una via que permet a una part de l'alumnat adquirir una formació integral, una capacitat professional inicial i al seu torn possibilitats reals d'obtenir el títol de l'ESO, tot atenent a l'alumnat amb NESE.

Creació del nombre suficient de **PROGRAMES DE DIVERSIFICACIÓ** i d'atenció a l'alumnat per atendre les necessitats en cada centre.

Concessió i renovació de programes d'atenció a alumnat amb **NECESSITATS EDUCATIVES ESPECIALS** en centres de secundària adscrits a centres CAES.

Consideració de **CENTRES D'ESPECIAL DIFICULTAT** a aquells centres d'ensenyament secundari que justificadament ho demanen.

PER LA DIGNITAT DE LA FORMACIÓ PROFESSIONAL

OFERTA PÚBLICA SUFICIENT per donar resposta a tota la demanda de la FP.

DEROGACIÓ DE LA LLEI ORGÀNICA 5 / 2002 de les Qualificacions i de la formació professional. Regulació dels convenis amb empreses per la FCT exigint que aquestes siguin socialment responsables.

NO AL MODEL DE FP DUAL que privatitza de manera encoberta la FP.

Tots els recursos públics han d'anar destinats a la **FP DELS CENTRES PÚBLICS**. No als concerts.

POTENCIACIÓ DE LA FP REGLADA, al servei del desenvolupament personal de l'alumnat. Dignificació de la FP, que ha d'estar dirigida

a formar professionals qualificats/des.

AUGMENT DE L'OFERTA DE CICLES FORMATIUS PRESENCIALS, amb desdoblament de grups en els ensenyaments més demandats i en aquells en els quals la manipulació de maquinari requereix una supervisió contínua per risc i possible sinistralitat.

GESTIÓ PÚBLICA DE LES ACTIVITATS FORMATIVES DE FP. Control públic exclusiu sobre els títols i certificats professionals.

GESTIÓ DEMOCRÀTICA DELS CENTRES INTEGRATS DE FP. Modificació de les normes que regulen la composició dels consells socials dels centres per donar cabuda als sindicats docents. Elecció dels càrrecs directius pel consell social del centre.

CURSOS DE FORMACIÓ OCUPACIONAL i de formació contínua incloses en la programació anual del centre; l'horari corresponent a aquests cursos s'ha d'integrar en la plantilla del centre i s'han de crear els llocs de treball necessaris, sense hores extra per a ningú.

AMPLIACIÓ DE LES PLANTILLES de professorat de FP que facilite la contínua formació i adaptació als diferents cicles.

RÀTIO MÀXIMA DE 20 alumnes per aula. Desdoblament dels mòduls pràctics i dotació dels recursos necessaris que garantisquen la qualitat educativa i la seguretat laboral.

Dotació en els centres públics de **ITINERARIS COMPLETS DE FAMÍLIES PROFESSIONALS**: PQPI, cicles formatius de grau mitjà i de grau superior.

Dotació d'hores lectives suficients per a les tutories de formació en centres de treball, **PAGAMENT DE DIETES I QUILOMETRATGE**.

Disseny i posada en pràctica d'una formació i orientació laboral orientada cap a una **CULTURA SINDICAL SOLIDÀRIA** i participativa en el món del treball.

Impartició obligatòria del mòdul de **FORMACIÓ I ORIENTACIÓ LABORAL** en totes les modalitats de FP.

Disseny i posada en pràctica de mesures que potencien l'**ELECCIÓ NO SEXISTA** per part de l'alumnat de les diferents famílies professionals.

Garantir un **MÒDUL DE VALÈNCIA** tècnic als cicles formatius de grau mitjà i de grau superior.

Creació del departament de València tècnic.

MODIFICACIÓ DE LA NORMA que regula la composició del Consell Valencià de la Formació Professional per donar cabuda als sindicats de la Mesa sectorial d'educació.

PLANIFICACIÓ DE LA XARXA PÚBLICA de centres integrats professionals de FP, un mapa escolar de la FP, arrelat en el medi sociocultural, promotora de la cultura de la sostenibilitat i l'equilibri ecològic en els processos de producció, del benestar social i de la compensació de les desigualtats.

FORMACIÓ DEL PROFESSORAT de cicles formatius mitjançant convocatòries de l'administració educativa per a realitzar estades formatives en empreses d'àmbit autonòmic, estatal i europeu.

Creació de **BORSES DE TREBALL** públiques i transparents per la contractació d'especialistes i experts/es docents.

PER LA DIGNITAT DEL BATXILLERAT

OFERTA OBLIGATÒRIA PÚBLICA SUFICIENT de totes les modalitats de batxillerat que permeta la igualtat d'accés a tota la població. Increment pressupostari per atendre les seues característiques pròpies.

ELIMINACIÓ DE TOTS ELS CONCERTS educatius en aquest tram postobligatori.

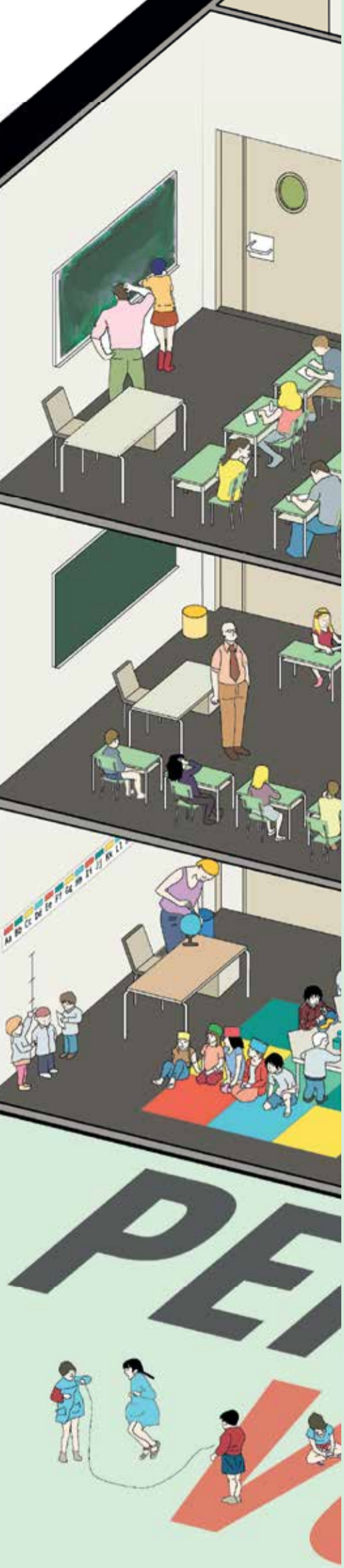
REDUCCIÓ DE RÀTIOS a 25 per aula. Autonomia dels centres amb suport de l'administració per al foment dels desdoblaments amb l'objectiu d'una educació de més qualitat.

Creació de la figura del **COORDINADOR/A DE BATXILLERAT**.

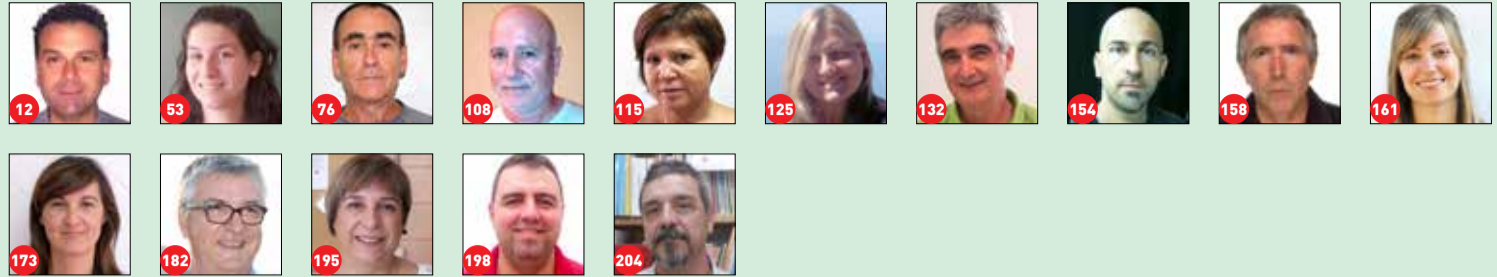
Potenciació dels estudis de batxillerat en **RÈGIM NOCTURN I A DISTÀNCIA**.

Per tal d'aconseguir el **DRET A LA IGUALTAT**, és necessari l'establiment d'un pla d'ajudes mitjançant beques en les quals no es valore el rendiment acadèmic: al barem de beques només s'ha de tindre en compte la situació socioeconòmica de l'alumnat.

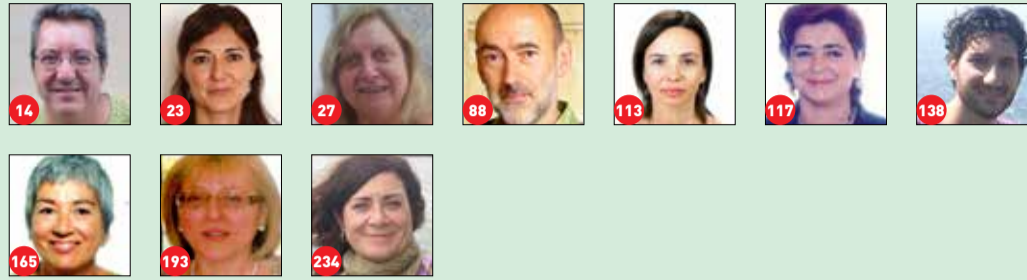




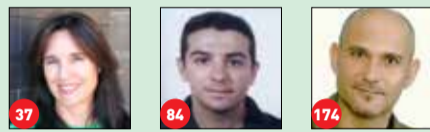
Camp de Morvedre



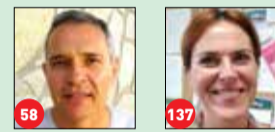
Camp de Túria



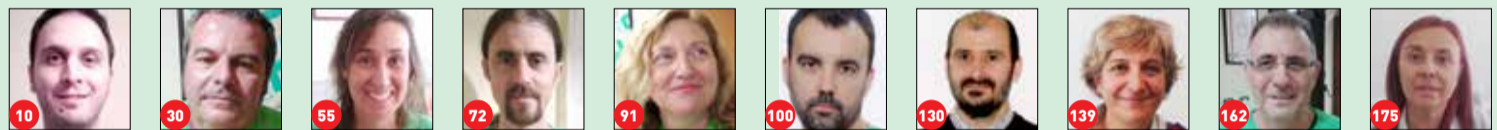
Canal de Navarrés



Valle de Ayora



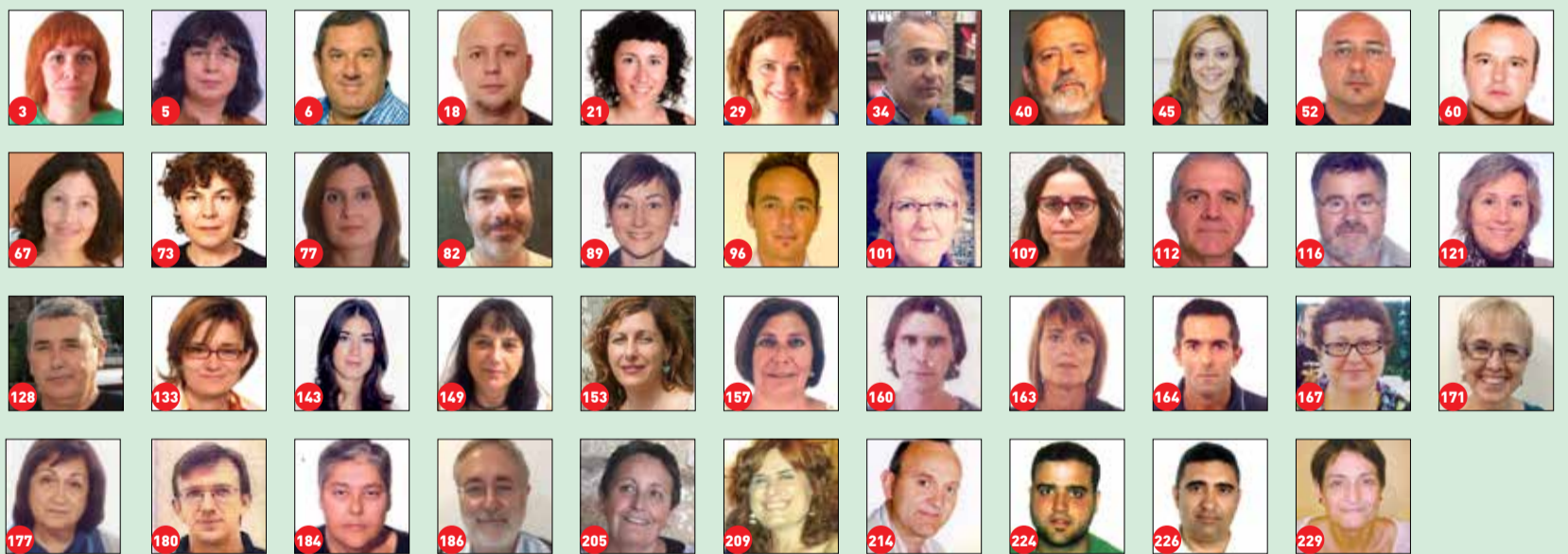
Costera



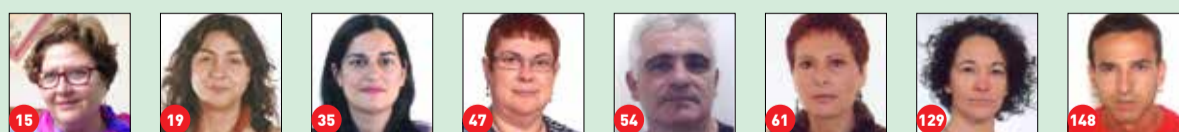
Horta Nord



Horta Sud



Hoya de Buñol



PER DIGNITAT

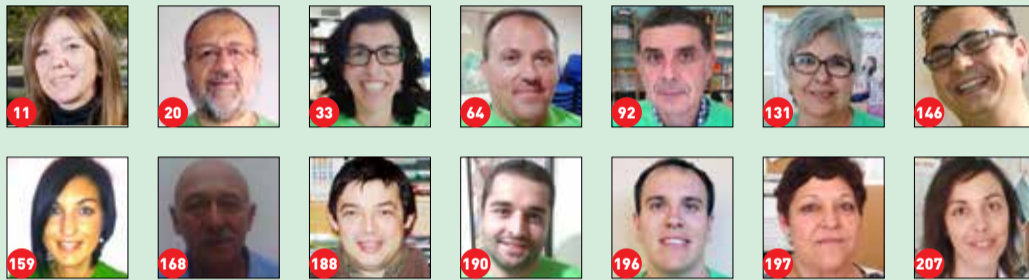
Ribera Alta i Baixa



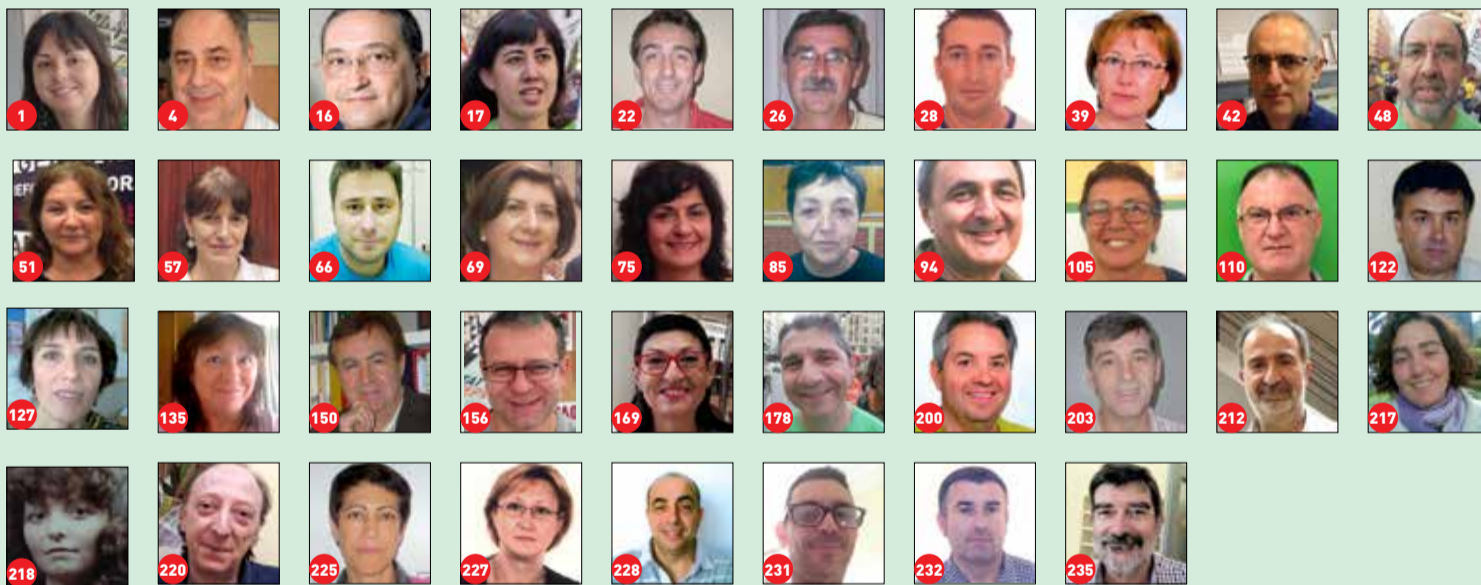
Safor



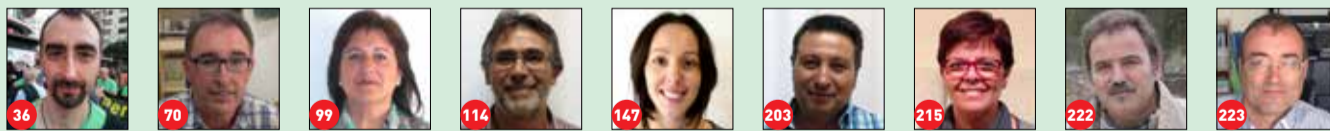
Vall d'Albaida



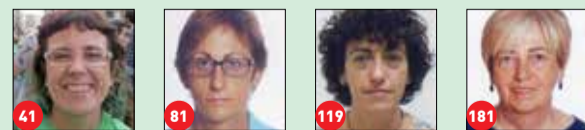
València



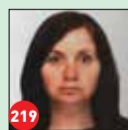
Serrania



Utiel-Requena



Rincón de Ademuz



VOTA STEPV



POR DIGNIDAD VOTA STEPV

En las elecciones sindicales, actírate

STEPV ha sido el único sindicato que se ha opuesto, de verdad, a las mesas de negociación, en los tribunales y en la calle, a las continuas agresiones que hemos sufrido en los últimos años.

Las dificultades para el profesorado que no tiene mesa electoral en su centro son más que evidentes. Por ello, os animamos a participar masivamente bien a través del voto por correo, bien organizándose en el centro para ir a votar y garantizar el máximo de participación y apoyo a STEPV en las elecciones del 4 de diciembre de 2014.

Además de una alta participación es necesario que nuestro sindicato revalide y amplíe su representación sindical. Es una garantía para todo

el profesorado y para la enseñanza pública. STEPV ha sido el único sindicato que se ha opuesto, de verdad, a las mesas de negociación, en los tribunales y en la calle, a las continuas agresiones que hemos sufrido en los últimos años. Hemos sido coherentes con las decisiones mayoritarias del profesorado al que hemos consultado en todo momento y, sólo nosotros, nos hemos vinculado a éstas. Por ello, ahora toca hacer un esfuerzo para ir a votar y para apoyar al sindicato que siempre ha

estado donde tocaba y que siempre ha hecho lo que ha decidido el profesorado. A nosotros, a diferencia de otros sindicatos, nadie nos regala nada ya que dependemos únicamente de los votos del profesorado y de las cuotas de las personas afiliadas.

También os animamos a colaborar en la campaña electoral de varias maneras: repartir los materiales de campaña que puede recoger en las sedes o contactando con los permanentes sindicales; garantizar

que nuestro material se cuelgue en los tableros de anuncios de su centro; distribuir nuestros mensajes en las redes sociales; hacer asambleas o reuniones en su centro para informar a sus compañeras y compañeros sobre las elecciones y nuestras propuestas; animarles a ir a votar el día 4; ser interventor o interventora del sindicato el día de la votación

PROPUESTAS ELECTORALES

ELECCIONES 2014

SERVICIO PÚBLICO

➔ Enseñanza pública -**GRATUITA, DEMOCRÁTICA, INCLUSIVA, LAICA, COEDUCADORA Y VALENCIANA**-, constituida como eje vertebrador del sistema educativo, un modelo que aúna la calidad y la equidad, de manera científica y crítica, para comprender y transformar la realidad.

➔ **DEROGACIÓN DE LA LOMCE** y negociación de una ley atendiendo a los criterios del apartado anterior.

➔ Elaboración, en la Mesa de Educación, de un **PLAN DE CENTROS** y equipamientos escolares, que garantice requisitos mínimos para todos los centros escolares sobre infraestructuras.

➔ Compromiso social para **FRENAR LOS PROCESOS DE PRIVATIZACIÓN**. No a la cesión de suelo público para construir CIS (Centros de Iniciativa Social).

➔ No al distrito **ÚNICO**, que favorece los centros concertados y reduce unidades en la pública.

➔ **CALENDARIO** escolar: negociación de un calendario adecuado a las necesidades i a los tiempos de aprendizaje y que no dependa del calendario religioso. No al adelanto de las pruebas de Septiembre i del curso.

➔ **NO A UNA EVALUACIÓN EXTERNA** del sistema educativo subordinada a objetivos de mercantilización. La evaluación es una tarea permanente de los agentes educativos y

orientada a la detección y superación de las dificultades.

➔ **FINAL A LA POLÍTICA DE RECORTES** de plantillas iniciada por la Conselleria en 2010, con la modificación unilateral de estas y la amortización de jubilaciones. Mejora de las plantillas en todas las etapas.

➔ La inversión en el sistema educativo público ha de lograr el **7% DEL PIB**. Mayor compromiso de la administración en materia de educación.

POR EL VALENCIANO EN LA ENSEÑANZA

➔ **FOMENTO** de la enseñanza en **VALENCIANO**: extensión, consolidación y mantenimiento de los programas de enseñanza en valenciano.

➔ Sustitución del actual modelo plurilingüe por otro que sitúe **EL VALENCIANO COMO ELEMENTO CENTRAL** y vertebrador del resto de lenguas.

➔ Recuperación de la **INMERSIÓN LINGÜÍSTICA** en el modelo plurilingüe.

GESTIÓN Y ORGANIZACIÓN EDUCATIVA

➔ **GESTIÓN** democrática de los centros educativos. Competencias reales para los claustros y consejos escolares como órganos colegiados de decisión. Participación de todos los sectores en la gestión de los centros. Elección democrática de los cargos

directivos. No al modelo empresarial y competitivo.

➔ **JORNADA CONTINUADA** y modelo de jornada: autonomía de los centros para determinar el modelo de jornada escolar con la participación directa del claustro y consejo escolar.

CONDICIONES LABORALES

➔ **DESBUROCRATIZACIÓN** de la tarea docente y de los equipos directivos.

➔ **A IGUAL TRABAJO, IGUAL SALARIO**. Valoración global de la tarea docente. No a los incentivos por trabajos propios de la docencia: desvinculación de las retribuciones de la evaluación del profesorado.

➔ **DEROGACIÓN** del Real Decreto-Ley 14/2012 que aumenta la carga lectiva del profesorado, alarga las sustituciones 10 días lectivos y aumenta los ratios.

➔ **CLÁUSULA DE REVISIÓN** salarial anual.

➔ **REDUCCIÓN** Reducción del horario lectivo a las personas mayores de 55 años.

➔ Consolidación de la **JUBILACIÓN** anticipada.

➔ Jornada laboral de **35 HORAS SEMANALES**. Reducción y equiparación de la jornada lectiva en todos los niveles.

➔ Implantación del **AÑO SABÁTICO** y del **PERMISO PARCIALMENTE RETRIBUIDO**.

➔ **DEROGACIÓN** de la Orden 44/2012 de itineran-

ENSEÑANZA SECUNDARIA, BACHILLERATO Y FORMACIÓN PROFESIONAL

cias y nueva regulación de las condiciones de trabajo del profesorado que imparte docencia entre dos centros.

➔ Derogación del acuerdo de profesorado interino de 2013. **NO A LA REBAREMACIÓN** de las bolsas de trabajo.

➔ **COBERTURA** de las vacantes antes del inicio de curso mediante adjudicación pública con garantías de transparencia, con requerimiento de especialidad y requisito lingüístico. Dotación suficiente para cubrir las sustituciones.

➔ **ACCESO DIFERENCIADO** y estabilidad que permita al profesorado interino obtener la condición de funcionario/a.

➔ **ACCESO POR CONCURSO DE MÉRITOS**.

RETRIBUCIONES

➔ **RECUPERACIÓN** del salario perdido por los recortes del gobierno español y valenciano: recuperación del 5%-7% recortado en 2010, descongelación del salario, adecuación al encarecimiento de la vida, recuperación de las cantidades recortadas durante la aplicación del decreto Vela, recuperación de la paga extra de Diciembre de 2012.

➔ **NEGOCIACIÓN** de un sistema retributivo que supere la actual división salarial del profesorado.

➔ El actual sistema retributivo basado en sexenios también tiene que desaparecer y ser sustituido por uno nuevo, que aplique el **PRINCIPIO DE IGUALDAD SALARIAL** por igualdad

laboral.

➔ **PAGAS EXTRAORDINARIAS COMPLETAS**, con el 100% de todos los complementos.

POR LA COMPENSACIÓN DE DESIGUALDADES Y LA ATENCIÓN A LA DIVERSIDAD

➔ Reivindicamos una **ESCUELA INCLUSIVA**, que responda a la diversidad del alumnado, que respete y reconozca sus diferencias y singularidades, que ofrezca las oportunidades educativas y las ayudas curriculares, personales y materiales para su progreso académico y personal.

➔ **DEROGACIÓN** del actual modelo de **CONTRATO-PROGRAMA**. Todos los centros educativos programarán medidas de atención a la diversidad. La administración garantizará todos los recursos necesarios para conseguir sus objetivos.

➔ Garantía **DE ATENCIÓN DEL COMEDOR ESCOLAR** para el alumnado con situaciones sociales críticas y de exclusión social, incluso en periodos no lectivos.

POR LA CULTURA PREVENTIVA I LA SEGURIDAD EN EL TRABAJO.

POR LA IGUALDAD REAL Y EFECTIVA ENTRE HOMBRES Y MUJERES.

POR LA CONCILIACIÓN DE LA VIDA PERSONAL, FAMILIAR I LABORAL.



POR LA DIGNIDAD DE LA ENSEÑANZA SECUNDARIA

➤ Configuración y potenciación de una **RED PÚBLICA DE CENTROS** que garantice el derecho a la educación del alumnado, independientemente de las circunstancias geográficas y sociales y sin mengua de el oferta educativa ni de las condiciones laborales del profesorado. Oferta educativa pública, lo más amplia posible, en todas las localidades o zonas, que garantice la mayor igualdad en todos los centros.

➤ **MEJORA DE LAS PLANTILLAS** y recuperación de los desdoblamientos. Los ratios en desdoblamientos, talleres y laboratorios no sobrepasarán los 10 alumnos por aula. No a las ratios mínimas para grupos de desdoblamientos, laboratorios, etc.

➤ Creación de la primera **PLAZA DE LA ESPECIALIDAD** a partir de las ocho horas lectivas.

➤ Aumento de la oferta de **ASIGNATURAS OPATIVAS** y eliminación del número mínimo de alumnado para impartir una optativa si hay profesorado al centro.

➤ **NO AL DESPLAZAMIENTO** de profesorado por falta de horario. Reubicación voluntaria del profesorado para otras funciones.

➤ Creación de los **DEPARTAMENTOS DIDÁCTICOS** correspondientes a cada una de las materias previstas en los correspondientes decretos de especialidades.

➤ **NUEVA DISTRIBUCIÓN HORARIA**, que recoja todas las tareas y funciones que pide el sistema educativo. En las plantillas orgánicas, además de las horas curriculares, se calcularán también las dedicadas a tutorías, equipos educativos, formación, atención a las familias, mantenimiento de aulas de informática, coordinaciones (de curso, nivel, ciclo, TIC, prevención de riesgos laborales) y todas aquellas de atención al aula. Generalización de tres horas para las tutorías con la consideración de lectivas.

➤ Las **PRUEBAS HOMOLOGADAS** de lenguas extranjeras, las de acceso a ciclos formativos y cualquier otra prueba de este tipo que estipule la administración son incompatibles con el horario del profesorado, y no tienen que ser **NUNCA OBLIGATORIAS**.

➤ **PLAN DE ACOGIDA LINGÜÍSTICA, CULTURAL I INCLUSIVO** para el

alumnado recién llegado que desconozca las lenguas cooficiales del PV.

➤ La calidad de la enseñanza y la atención a la diversidad justifican la **REDUCCIÓN DE LAS RATIOS** hasta situarlas en un máximo de 20 en toda la ESO, un máximo de 15 en aulas que acojan alumnado con NESE.

➤ Aumento de la dotación de los **DEPARTAMENTOS DE ORIENTACIÓN** en todos los centros con un profesor/profesora de psicopedagogía por cada 350 alumnos o fracción, con un profesor/profesora de pedagogía terapéutica y de audición y lenguaje y un educador/educadora social.

➤ Creación de la nueva especialidad, en los cuerpos docentes, de **EDUCACIÓN SOCIAL**, destinada al Departamento de Orientación.

➤ Mantenimiento de los **PROGRAMAS DE CALIFICACIÓN PROFESIONAL INICIAL** como una vía que permita a una parte del alumnado adquirir una formación integral, una capacitación profesional inicial y a su vez posibilidades reales de obtener el título de la ESO, atendiendo al alumnado con NESE.

➤ Creación del número suficiente de **PROGRAMAS DE DIVERSIFICACIÓN** y de atención al alumnado para atender las necesidades en cada centro.

➤ Concesión y renovación de programas de atención a alumnado con **NECESIDADES EDUCATIVAS ESPECIALES** en centros de secundaria adscritos a centros CAES.

➤ Consideración de **CENTROS DE ESPECIAL DIFICULTAD** a aquellos centros de enseñanza secundaria que justificadamente lo pidan.

POR LA DIGNIDAD DE LA FORMACIÓN PROFESIONAL

➤ **OFERTA PÚBLICA SUFICIENTE** para dar respuesta a toda la demanda de la FP.

➤ **DEROGACIÓN DE LA LEY ORGÁNICA 5/2002** de las Calificaciones y de la formación profesional. Regulación de los convenios con empresas por la FCT exigiendo que éstas sean socialmente responsables.

➤ **NO AL MODELO DE FP DUAL** que privatiza de manera encubierta la FP.

➤ Todos los recursos públicos han de ir destinados a la **FP DE LOS CENTROS PÚBLICOS**. No a los conciertos.

➤ **POTENCIACIÓN DE LA FP REGLADA**, al servicio del desarrollo personal del alumnado. Dignificación de la FP, que s'ha de dirigir a formar profesionales cualificados/das.

➤ **AUMENTO DE LA OFERTA DE CICLOS FORMATIVOS PRESENCIALES**, con desdoblamiento de grupos en las enseñanzas más demandadas y en aquellos en los cuales la manipulación de *hardware* requiera una supervisión continua por riesgo y posible siniestralidad.

➤ **GESTIÓN PÚBLICA DE LAS ACTIVIDADES FORMATIVAS DE FP**. Control público exclusivo sobre los títulos y certificados profesionales.

➤ **GESTIÓN DEMOCRÁTICA DE LOS CENTROS INTEGRADOS DE FP**. Modificación de las normas que regulan la composición de los consejos sociales de los centros para dar cabida a los sindicatos docentes. Elección de los cargos directivos por el consejo social del centro.

➤ **CURSOS DE FORMACIÓN OCUPACIONAL** y de formación continua incluidas en la programación anual del centro; el horario correspondiente a estos cursos se ha de integrar en la plantilla del centro y se tienen que crear los puestos de trabajo necesarios, sin horas extra para nadie.

➤ **AMPLIACIÓN DE LAS PLANTILLAS** de profesorado de FP que facilite la continua formación y adaptación a los diferentes ciclos.

➤ **RATIO MÁXIMA DE 20** alumnos por aula. Desdoblamiento de los módulos prácticos y dotación de los recursos necesarios que garanticen la calidad educativa y la seguridad laboral.

➤ Dotación en los centros públicos de **ITINERARIOS COMPLETOS DE FAMILIAS PROFESIONALES**: PQPI, ciclos formativos de grado medio y de grado superior.

➤ Dotación de horas lectivas suficientes para las tutorías de formación en centros de trabajo, **PAGO DE DIETAS Y KILOMETRAJE**.

➤ Diseño y puesta en práctica de una formación y orientación laboral orientada hacia una **CULTURA SINDICAL SOLIDARIA** y participativa en el mundo del trabajo.

➤ Impartición obligatoria del módulo de **FORMACIÓN I ORIENTACIÓN LABORAL** en todas las modalidades de FP.

➤ Diseño y puesta en práctica de medidas que potencien la **ELECCIÓN**

NO SEXISTA por parte del alumnado de las diferentes familias profesionales.

➤ Garantizar un **MÓDULO DE VALENCIANO** técnico en los ciclos formativos de grado medio y de grado superior. Creación del departamento de valenciano técnico.

➤ **MODIFICACIÓN DE LA NORMA** que regula la composición del Consejo Valenciano de la Formación Profesional para dar cabida a los sindicatos de Mesa Sectorial de Educación.

➤ **PLANIFICACIÓN DE LA RED PÚBLICA** de centros integrados profesionales de FP, un mapa escolar de la FP, arraigado en el medio sociocultural, promotora de la cultura de la sostenibilidad y el equilibrio ecológico en los procesos de producción, del bienestar social y de la compensación de las desigualdades.

➤ **FORMACIÓN DEL PROFESORADO** de ciclos formativos mediante convocatorias de el administración educativa para realizar estancias formativas en empresas de ámbito autonómico, estatal y europeo.

➤ Creación de **BOLSAS DE TRABAJO** públicas y transparentes por la contratación de especialistas y expertos/as docentes.

POR LA DIGNIDAD DEL BACHILLERATO

➤ **OFERTA OBLIGATORIA PÚBLICA SUFICIENTE** de las modalidades de bachillerato que permita la igualdad de acceso a toda la población. Incremento presupuestario para atender a sus características propias.

➤ **ELIMINACIÓN DE TODOS LOS CONCIERTOS** educativos en este tramo postobligatorio.

➤ **REDUCCIÓN DE RATIOS** a 25 por aula. Autonomía de los centros con apoyo de el administración para el fomento de los desdoblamientos con el objetivo de una educación de más calidad.

➤ Creación de la figura del **COORDINADOR/A DE BACHILLERATO**.

➤ Potenciación de los estudios de bachillerato en **RÉGIMEN NOCTURNO Y A DISTANCIA**.

➤ Para conseguir el **DERECHO A LA IGUALDAD**, es necesario el establecimiento de un plan de ayudas con becas en las que no se valore el rendimiento académico: al baremo de becas sólo se ha de tener en cuenta la situación socio-económica del alumnado.



València. Candidatura electoral STEPV 2014

1	Beatriu	Cardona i Prats	EOI València	València	119	María Josefa	Roch Arnau	CP Lucio Gil Fagoaga	Requena
2	Marc	Candela Ruiz		La Safor	120	Manuel	Moreno Díaz	IES Vicente Gandia	Castello de La Ribera
3	Alicia	Martí Climent		Horta Sud	121	Alicia	Cubas Sánchez	IES La Marxadella	Torrent
4	Vicent Eduard	Maurí i Genovés	IES El Grau	València	122	Vicent	Lozano Claramonte	CP Miquel Adlert i Noguerol	València
5	Manuela	Latorre Latorre	IES Ramon Muntaner	Xirivella	123	Rosa M.	Martínez Murillo	CP Heretats	L'alcúdia
6	Antoni	Piera Rubio	IES L'om	Picassent	124	Daniel	Balaguer Sorribes	CP Carraixet	Almàspera
7	María Amparo	Medina Iborra	CP Almassaf	Almussafes	125	María Cristina	Marqués Ferrer	SES Sagunt IES Clot Del Moro	Sagunt
8	Aleixandre	Vercher Grau		La Safor	126	Vicent Josep	Sampedro Cifres	IES Bernat Guinovart	Algemesí
9	Imma	Coret Gimeno		Horta Nord	127	Àngels	Martínez Bonafé	IES Isabel de Villena	València
10	Enrique	Marín Real		La Costera	128	Josep	Val Cuevas	FPA Torrent	Torrent
11	Mila	Conca Juan	CP Doctor Esplugues	Montaverner	129	Hermelinda	Cortés Sanchez	IES Núm. 1	Cheste
12	Joaquim Lluís	Graña Tormo	IES Eduardo Merello	Port de Sagunt	130	Miquel	Bononat Escriuella	FPA Francesc Bosch i Morata	Xàtiva
13	Carmen	Muñoz Herreros	IES Comarcal	Burjassot	131	Carme	Doménech Boscà	CP Rafael Juan Vidal	Ontinyent
14	Emili Josep	Gonga Ballester	IES Vilamarxant	Vilamarxant	132	Enric Lluís	Ariño Gimenez	SES Sagunt IES Clot Del Moro	Sagunt
15	Isabel	Real Pallardo	CP Enrique Tierno Galvan	Godolleta	133	M. Carme	Sanz Simon	IES Albal	Albal
16	Joan	Blanco Paz	IES Cid Campeador	València	134	Joan	Palmer Pastor	CP Verge dels Desemparats	Oliva
17	Àngela	Barber Castellà	CIPFP Ciutat de l'Aprenent	València	135	Trinitat	Carrasco Margalef	CP Pare Català	València
18	Francesc Antoni	Cerdà Dimas	IES l'Om	Picassent	136	Raul	Bosch Casañ	CP Trullàs	Benifaió
19	Francesca	Gil Ortega	IES Núm. 1	Cheste	137	María Àngeles	Molina Medina	IES Fernando III	Ayora
20	Lluís Miquel	Segrelles Martínez	CRA Riu D'albaida	Guadasséquies	138	Víctor	Jareño Castillo	CP San Vicente Ferrer	Llíria
21	Laura	Biosca Rodes	EOI Quart de Poblet	Quart de Poblet	139	M. Dolors	Gallach Vila	CP Padre Moreno	Moixent
22	Vicent	Ripoll Català	CP Ballester Fandos	València	140	Francesc Xavier	Lluch Balaguer	CP Pare Jofré	El Puig de Santa Maria
23	Mireia	García Peruga	IES Vilamarxant	Vilamarxant	141	Apolonia	Cleries Ribera	CP Batallar	L'alcúdia
24	Josep	Aranda Sanroma	CP El Crist	Meliana	142	Vicent	Monroig Climent	IES Massamagrell	Massamagrell
25	M. Vicenta	Fayos Cardona	CP Montdúver	Gandia	143	Clara	Esteve Ferrer	FPA Clara Campoamor	Aldaia
26	Gabriel	Alemanya Miñana	CP Tomás de Villarroya	València	144	Josep Antoni	Fornet Canet	IES Veles E Vents	Grau de Gandia
27	Manuela	Ferrer Montolio		València	145	Diamar	Torremocha Esteve	CP Miguel Hernández	Riola
28	Xavier	Izquierdo Cañego	IES Conselleria	València	146	Vicent	Terol Calabuig	FPA Sant Carles	Ontinyent
29	Paqui	Muñoz Cebrián	CP Ciutat de Cremona	Alaquàs	147	Isabel	Nacher Palones	Aulari Domeño - CRA Bajo Túria	Domeño
30	Donís	Estellés Rosa	CP Beato Jacinto Castañeda	Xàtiva	148	Eduardo	Vidal Martínez	CP Pintor Sorolla	Yatova
31	M. Gertrudis	Grau Simo	CP Alfàndec	Tavernes de la Valldigna	149	Belén	López Pérez	CP Baladre	Picanya
32	Gregorio Fernando	Latorre Valero	IES Vicent Andres Estellés	Burjassot	150	Josep Daniel	Climent Martínez	IES Cid Campeador	València
33	M. Lluïsa	Gallego Vila	IES Manuel Sanchis Guarner	Castelló de Rugat	151	Alicia	Gil Radal	CP Rafael Comenge	Alberic
34	Benjamín	Giménez Milán	FPA Menicil	Manises	152	Manuel Angel	Cabanillas Gomez	IES Joan Fuster	Bellreguard
35	Lidia	García Campos	CP La Murta	Chiva	153	Carmen Pilar	Ferrer Pelegri	IES Berenguer Dalmau	Catarroja
36	Óscar	Cervera García	IES La Serrania	Villar del Arzobispo	154	Alexandre Vicent	Andres Garcia	IES Clot Del Moro	Sagunt
37	Maribel	Perales Mompó	CP Albait	Bolbaite	155	Ana M.	Ausina López	IES Tutell	Alzira
38	Vicent	Gràcia Pellicer	CP Verge Dels Desemparats	Oliva	156	Jordi	Boluda Valls	CIPFP Ciutat de l'Aprenent	València
39	Empar	Folgado Melchor	CP Ballester Fandos	València	157	Carme	Partida Diaz	CP Jaume I	Mislata
40	Miquel	García Segura	IES 25 D'abril	Alfafa	158	Jesus Camilo	Cortes Martínez	IES Clot Del Moro	Sagunt
41	Lluïsa	Cífre Tello	IES Oleana	Requena	159	Mara	Vicent Palmí	CP Martínez Valls	Ontinyent
42	Francesc	Aracil Pérez	EASD València	València	160	Rafael	Casanova Estruch	IES Serra Perenxisa	Torrent
43	Helenia	López Reyes	EOI Alzira	Alzira	161	Marta	Ferrer Ribelles	CRA Benavites-Quart	Quart de Les Valls
44	Pere Lluís	Calpe Barbera	CP Cervantes	Algemesí	162	Filibert	Pons Climent	IES Josep de Ribera	Xàtiva
45	Súsica	Cardona Prats	IES Enric Valor	Silla	163	Imma	Benavent Perez	IES Veles E Vents	Torrent
46	Diego E.	Gómez Garcia	CP Víctor Oroval Tomás	Carcaixent	164	Prudencio	Juarez Ciudad	CP Jaume I	Mislata
47	Pilar	Roselló Fortea	CP Cervantes	Buñol	165	Ana Gloria	Fonfria Perez	CP Camp de Túria	Riba-Roja de Turia
48	Francesc Nicolau	Galiano Navalón	IES Benicalap	València	166	Victor	Llopis Aranda	CP Vicente Blasco Ibáñez	Alzira
49	Amparo	Tomás Acosta	CP Tomás Albert	Albuixech	167	Rosa Maria	Roig Celda	IES Enric Valor	Silla
50	Vicent Lluís	Sospedra Ull	CP Federico García Sanchiz	Alzira	168	Rafael	Benavent Vidal	IES Les FolIES	Benigànim
51	Inmaculada	González Martín	Conservatori Professional de Música Número 2		169	Araceli	Llorens Sempere	IES Font de Sant Lluís	València
52	Antonio	Marcote Icart	CP Antonio Machado	Torrent	170	Alfred Jordi	Aranda Mata	IES Arabista Ribera	Carcaixent
53	Cristina	Rodríguez Díaz	CP Ausiàs March	Sagunt	171	Imma	Coscolla Girona	CP Jaume I	Paiporta
54	Josep Antoni	Martínez Simón	IES La Hoya de Buñol	Buñol	172	Juli	Capilla Fuentes	IES Joan Fuster	Bellreguard
55	Empar	Bello Martínez	CP Crist Del Miracle	La Llosa de Ranes	173	Cristina	Sabater Sanchez	CP Sant Vicent Ferrer	Faura
56	Joan	Nogueroles Garcia	IES Joan Fuster	Sueca	174	Andres	Fernandez Gomez	IES Enguera	Enguera
57	Rosario	Rodríguez Llorens	Conservatori Superior de Dansa	València	175	M. Carmen	Frances Dura	CP Crist Del Miracle	La Llosa de Ranes
58	José	Hermosín Martí	CP Cofrentes	Cofrentes	176	Francesc Miquel	Oviedo Almonacid	CP Tirant Lo Blanc	Alzira
59	M. Desamparados	Mañez Benloch	CP Ausiàs March	Alboraia	177	María Cristina	Lucendo Diaz	CP 9 D'octubre	Alcasser
60	Ferran	Pastor Belda	CP Gregori Mayans i Ciscar	Xirivella	178	Ismael Ferran	Sanz Vazquez	IES Jordi de Sant Jordi	València
61	Rosaura	Tarín Vidal	CP Francisco Martínez Culla	Chiva	179	Sara	Giner Saez	CP Carraixet	Almàspera
62	Joan Batiste	Malonda Grau	CP El Castell	Almoines	180	Joan Ramon	Bello Baus	IES Sedaví	Sedaví
63	María Salud	Esplugues Cortell	CP Blasco Ibáñez	Algemesí	181	Virginia	Viana Garcia	CP Lucio Gil Fagoaga	Requena
64	Oscar David	Sanz Pastor	CP Isabel La Católica	L'Oliveria	182	Miquel	Trujillo Bernalte	IES Camp de Morvedre	Sagunt
65	Fina	Duet Castello	IES El Puig de Santa Maria	El Puig de Santa Maria	183	Empar	Selva Bosch	IES Rei En Jaume	Alzira
66	Quico	Server Domenech	CP Pinedo	Valencia-Pinedo	184	Josep Ramon	Mota Garcia	IES Ausiàs March	Manises
67	Núria	López Tió	CP Joan XXIII	Catarroja	185	Bàrbara	Peris Gil	IES Sant Vicent Ferrer	Algemesí
68	Fernando	Pérez Garcia	CP Blasco Ibáñez	Massalaves	186	Jose Miguel	Rivas Rabago	IES Pere Boil	Manises
69	Pura	Ferrer Grau	CP Prácticas	València	187	Carme	Congost Camacho	CP Víctor Oroval Tomás	Carcaixent
70	José Vicente	Mínguez Estevan	CP Virgen Del Remedio	Chelva	188	Carles	Bordes Ciscar	IES Enric Valor	Silla
71	M. Carmen	Romany Pastor	CP La Patacona	Alboraia	189	María Gema	Esteve Vendrell	IES Joan Fuster	Sueca
72	Pablo	Cuenca Pascual	SES La Llosa de Ranes	La Llosa de Ranes	190	Jordi	Estellés i Carrasco	CP Doctor Borràs	Alfarrasi
73	M. Azucena	Tejado Chamorro	IES Serra Perenxisa	Torrent	191	Teresa	Ferrer Montolio	CP El Parque	Paterna-La Canyada
74	Josep Ramon	Torres Baldoví	CP Doctor Sanchis Guarner	La Pobra Llarga	192	Sergio	Montalva Furió	IES Jaume II el Just	Tavernes de la Valldigna
75	Immaculada	Giner Fillol	CIPFP Misericòrdia	València	193	Inmaculada	Ibáñez Moreno	CP Sant Josep	Serra
76	Jesus	Torada Mañez	CP José Romeu	Sagunt	194	Adrià	Gomar Costa	IES Joan Llopis Mari	Cullera
77	Maria	Herrada Ricart	IES Veles e Vents	Torrent	195	Edelmira	Folguera Inglada	IES Maria Moliner	Port de Sagunt
78	Joan Francesc	Cortés Viñoles	CEE Miquel Burguera	Sueca	196	Guillermo	Conejero Galiana	CP Bonavista	Ontinyent
79	María Teresa	Mansanet Mansanet	CP Valldigna	Simat de La Valldigna	197	María Teresa	Aparici Sanz	CP Sant Josep de Calassanç	Aielo de Malferit
80	Carlos	Ordiñana Ricart	CP La Coma	Paterna	198	Adrián	Benet Prats	Aulari Quart - CRA Benavites	Quart de Les Valls
81	M. Remedios	García Martínez	CP Lucio Gil Fagoaga	Requena	199	M. Carme	Tormos Miñana	CP L'alcocera	Polinyà de Xúquer
82	Javier	Juan Pérez	CIPFP Faitanar	Quart de Poblet	200	Tomàs	Moreno Millán	IES Orriols	València
83	Raquel	García Copoví	IES Almussafes	Almussafes	201	Àngela M.	Masià Sancho	IES José María Parra	Alzira
84	Rafael	Sales Artés	CP Juan Lacomba Guillot	Chella	202	Salvador	García Salvador	CP Obispo Amigó	Massamagrell
85	Gracia Teresa	Garcerà Piquer	IES Juan de Garay	València	203	Miguel	Deltoro Balaguer	FPA El Villar	Villar Del Arzobispo
86	Francisco Manuel	García Plasencia	IES Enrique Tierno Galvan	Montcada	204	Manel	Ruiz Cuenca	CEE Sant Cristofol	Sagunt
87	Magdalena	Cebrià Blasco	IES Alcalans	Montserrat	205	Otilia	Soria Gómez	CP Lluís Vives	Massanassa
88	Juan Carlos	Remolina Seivane	IES Camp de Turia	Llíria	206	Jacobo	Enguer Reig	CP 9 d'Octubre	València
89	Natividad	Fajardo Palomo	CP Orba	Alfafar	207	Eva	Bonany Peris	CP Covalta	Albaida
90	Josep Manuel	Moncho Esparza	IES Càrcer	Càrcer	208	Vicent	Escrivà Caudeli	IES Vall de La Safor	Vilallonga
91	Merxe	Chorques Lorente	CEE Pla de La Mesquita	Xàtiva	209	Patricia	Segura Martínez	CP Vila d'Alaquàs	Alaquàs
92	Josep Manuel	Andrés Timor	CP Martínez Valls	Ontinyent	210	José Fernando	Juan García	IES Joan Fuster	Bellreguard
93	Mar	Martí Pastor	CP Severí Torres	Castello de La Ribera	211	Josepa	Espert Bosch	CEE Comarcal Carmen Picó	Alzira
94	Carles	Monclús Garriga	IES Jordi de Sant Jordi	València	212	Joan E.	Cantarero Server	IES Isabel de Villena	València
95	M. Carmen	Marqués Garcia	CP Vicente Blasco Ibáñez	Museros	213	M. Enriqueta	Bosch Girona	IES Pere d'Esplugues	La Pobra Llarga
96	Juan Luis	Montañés Castillo	CP San Onofre	Quart de Poblet	214	Ignasi	Porcar Montero	CP Juan A. Martínez Torres	Aldaia
97	Tonyi	Urefia Ciscar	CP López Marco	Sollana	215	M. Amparo	Peiró Gimeno	CP Maestro Juan Bernia	Pedralba
98	Josep Vicent	Bataller Ferrando	IES Jaume II el Just	Tavernes de la Valldigna	216	Miquel	Calatayud Sanz	SES Museros IES Massamagrell	Museros
99	Araceli	López Rodenas	CRA El Sabinar	Aras de Los Olmos	217	Empar	Oliva Malfagon	IES Lluís Vives	València
100	Enric	Vidal Juan	IES Moixent	Moixent	218	Encarna	Balaguer Cucala	CP Pare Català	València
101	Inés Rosa	Saez Martí	CP Orba	Alfafar	219	Amparo	Soler Ferré	IES Virgen de La Huerta	Ademúz
102	Xavier	Hervàs Martínez	IES Eduardo Primo Marques	Carlet	220	Francesc	Sanchis Escudero	CP N. Primitiu Gómez Serrano	València
103	Monica	Eulogio Roig	IES Massamagrell	Massamagrell	221	Isabel	Mira Tornadijo	IES Núm. 26	València
104	Bernat	Rodríguez Castello	IES Tirant Lo Blanc	Gandia	222	Antonio	Regodón Jimenez	CP Tuéjar-Benagéber	Tuejar
105	Maria	López Aucejo	IES Lluís Vives	València	223	José Tomás	Varea Varea	CP Tuéjar-Benagéber	Tuejar
106	Miquel	Llàtzer Paños	IES Mestre Ramon Esteve	Catadau	224	José Enrique	Calatayud Suay	CP Lluís Vives	Paiporta
107	Aranzazu	Morillas Bono	Spes V04 Torrent	Torrent	225	M. Antonia	Perez Melgar	CP Gaspar Gil Polo	València
108	Agustín Ramón	Julián Soriano	CP Nuestra Señora de Begoña	Port de Sagunt	226	Pere Jordi	Peris Orero	IES La Senda	Quart de Poblet
109	Rosa	Doménech Marin	CP El Crist	Meliana	227	Carmen	Gomez Gomis	IES Abastos	València
110	Josep Francesc	Blay Duart	CP Sara Fernández	València	228	Sebastià	Giner Muñoz	FPA Reina Doña Germana	València
111	Roser	García Peiró	CP Joanot Martorell	Xeraco	229	Mª Salome	Villalonga Miro	IES Enric Valor	Picanya
112	Antonio	Jorge San Vicente	CP Platero y yo	Aldaia	230	Joan Jaume	Talens Rodríguez	CP El Castell	Corbera
113	Alexandra	Usó Cariñena	IES Les Alfabegues	Bétera	231	Amadeu Antoni	Sanz López de Atalaya	IES Juan de Garay	València
114	Domingo	Martínez Solano	FPA El Villar	Villar Del Arzobispo	232	Josep Lluís	Peris Gomez	IES El Ravatxol	Castellar-Oliveral
115	Manuela	Oliver Villarroya	CP Villar Palasí	Sagunt	233	Inmaculada	Angel Carbonell	IES Camp de Turia	Llíria
116	Fernando	Collada Saiz	IES Ramon Muntaner	Xirivella	234	Inmaculada	Esteve Montalva	CP Prácticas	València
117	Julia	Orts Costa	IES Pla de Nadal	Riba-Roja de Turia	235	Vicent			
118	Pere Josep	Garcia Albert	Cra Alfahuir/Rótova	Rótova					