

# Allioli**extra**

## GUIA DELS PERMISOS I LLICÈNCIES DEL PROFESSORAT

Ensenyament públic no universitari

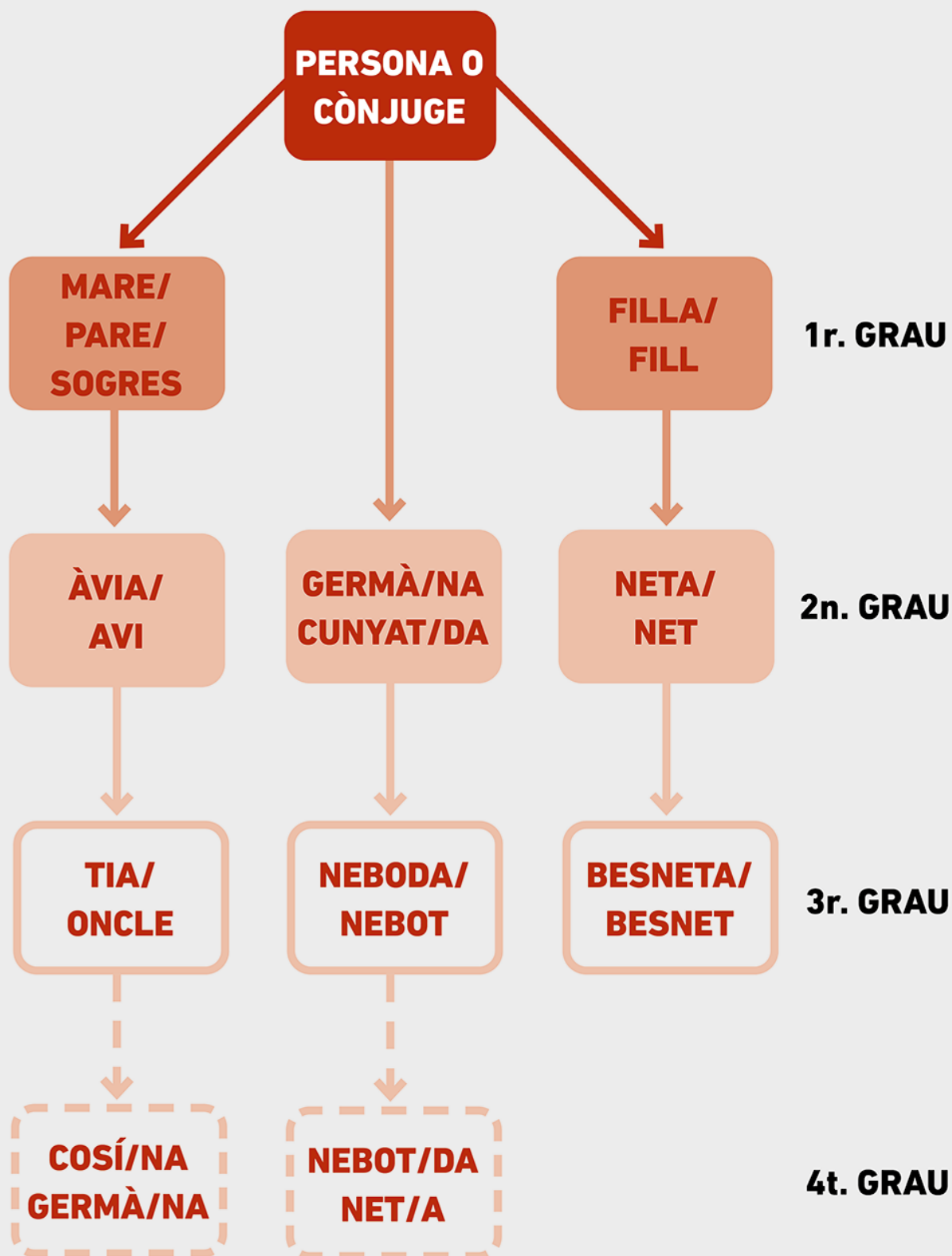
**NOU DECRET - actualitzat a  
octubre de 2023**

GRAUS DE PARENTIU · NORMATIVA · DEFINICIONS  
PERMISOS · LLICÈNCIES · REDUCCIÓ DE JORNADA  
VACANCES · ACREDITACIONS · DISTRIBUCIÓ  
COMPETENCIAL · TRACTAMENT DE LA INFORMACIÓ  
REIVINDICACIONS DE STEPV



# ■ Graus de parentiu

## CONSANGUINITAT I AFINITAT



## Normativa

- Decret 234/2022, de 30 de desembre, del Consell, pel qual es regulen les condicions de treball del personal docent no universitari funcional que depèn de la Conselleria d'Educació, Cultura i Esport: permisos i llicències ([DOGV 5/01/2023](#)).

- Reial decret legislatiu 5/2015, de 30 d'octubre, pel qual s'aprova el text refós de la Llei de l'Estatut bàsic de l'empleat públic ([TREBEP, BOE 1/11/2015](#)).

**NOU:** Reial Decret-Llei 5/2023, de 28 de juny, (...) de concilia-

ció de la vida familiar i la vida professional del progenitors i cuidadors (...) ([BOE 29/06/2023](#)).

**NOTA:** actualitzem aquesta Guia perquè en el mes de juny es va publicar el RDL 5/2023 que modifica alguns permisos, tot i que ahores d'ara la Conselleria d'Educació no ha modificat el Decret 234/2022, de permisos i llicències, fert que pot afectar el dret del professorat per acollir-se a les modificacions del RDL que milloren el decret autonòmic.

## Definicions

- 1. Parella de fet:** persona que respecte de la persona de referència manté una relació que pugui acreditar a través de la inscripció en un registre públic oficial d'unions de fet.
- 2. Familiar de primer grau en línia directa,** per consanguinitat o afinitat: pares i mares, filles i fills, mares i pares polítics, cònjuge o parella de fet de la filla o fill i filles i fills del cònjuge o parella de fet.
- 3. Familiar de segon grau en línia directa o col·lateral:**
  - **per consanguinitat:** germans i germanes, avis i àvies, netes i nets;
  - **per afinitat:** avis, àvies, nets i netes del cònjuge o parella de fet i cunyats i cunyades, entenent per tal el cònjuge o parella de fet de la germana o del germà, o bé la germana o germà del cònjuge o parella de fet.
- 4. Necessitar especial dedicació o atenció continuada:** cal que la persona rebi tractament, atenció, cures o assistència continuada per terceres persones a causa de problemes de salut i les persones a les quals s'haja reconegut la situació de dependència en qualssevol dels seus graus.
- 5. Informe de l'òrgan competent de l'administració sanitària:** informe de la inspectora o inspector mèdic de zona o, si el tractament es rep a l'hospital, l'informe del facultatiu o facultativa responsable del pacient.
- 6. Tindre a càrrec seu:** relació de dependència que no implica convivència.
- 7. Cura directa:** relació de dependència que implica convivència.
- 8. Malaltia greu:** inclou l'hospitalització, la intervenció quirúrgica sense hospitalització que requereix repòs domiciliari o aquella malaltia la gravetat o la necessitat d'atenció continuada siga acreditada pel facultatiu o facultativa.
- 9. Guarda legal o custòdia:** guarda amb finalitats d'adopció o acolliment, tant temporal com permanent, així com la guarda legal d'una altra persona.
- 10. Víctima de violència terrorista:** personal funcionari que haja patit danys físics o psíquics a conseqüència de l'activitat terrorista, el seu cònjuge o persona amb anàloga relació d'afectivitat, i les filles i fills de les persones ferides i mortes, sempre que tinguin la condició de personal funcionari i de víctimes de terrorisme d'acord amb la legislació vigent, així com aquelles funcionàries i funcionaris amenaçats en els termes de l'article 5 de la Llei 29/2011.
- 11. Relació de dependència:** estat en què es troben les persones que, per raons derivades de l'edat, la malaltia o la diversitat funcional, requereixen l'atenció d'una o d'altres persones per a realitzar activitats bàsiques.

## Permisos

- 1. Permís per celebració de matrimoni o unió de fet**
  - El dia de la celebració o formalització del matrimoni o inscripció de la unió de fet, així com la d'un familiar fins al segon grau d'afinitat o consanguinitat.
  - Si el lloc en el qual es realitza la celebració supera la distància de 375 quilòmetres des de la localitat de residència, el permís seria de dos dies naturals consecutius.
- 2. Permís per matrimoni o unió de fet**
  - Quinze dies naturals i consecutius per raó de matrimoni o inscripció en el Registre d'Unions de Fet.
- 3. Permís per tècniques prenatales i de preparació al part**
  - Pot acumular-se al període vacacional i no es gaudirà necessàriament a continuació del fet causant, però sempre dins dels 12 mesos següents al matrimoni o inscripció en el Registre d'Unions de Fet.
  - No es podrà gaudir de nou en cas de contraure matrimoni posteriorment amb la mateixa persona.
- 3. Permís per tècniques prenatales i de preparació al part**
  - Dins de la jornada de treball, es concedirà permís pel temps indispensable per a la realització d'exàmens prenatales i cursos de tècniques per a la preparació al part de les funcionàries embarassades.

- Es tindrà dret a absentar-se per a sotmetre's a tècniques de fecundació o reproducció assistida pel temps necessari per a la seua realització, amb la justificació prèvia de la necessitat.

#### 4. Permis per estat de gestació

- Les funcionàries docents en estat de gestació gaudiran d'un permís retribuït a partir del primer dia de la setmana 37 d'embaràs fins a la data del part.
- En el supòsit de gestació múltiple, aquest permís podrà iniciar-se el primer dia de la setmana 35 d'embaràs, fins a la data del part.

#### 5. Permis per naixement per a la mare biològica

- Tindrà una durada de setze setmanes, de les quals les sis setmanes immediates posteriors al part seran en tot cas de descans obligatori i ininterrompudes. Aquest permís s'ampliarà en dues setmanes més en el supòsit de discapacitat del fill o filla i, per cada fill o filla a partir del segon en els supòsits de part múltiple, una per a cadascun dels progenitors (en cas d'haver-hi una única persona progenitora, aquesta podrà gaudir de les ampliacions completes). En cas de mort de la mare, l'altre progenitor podrà fer ús de la totalitat o, si escau, de la part que reste de permís.
- En el cas que els dos progenitors treballen i transcorregudes les sis primeres setmanes de descans obligatori, el període de gaudi d'aquest permís es pot portar a cap a voluntat d'aquells, de manera interrompuda i exercitar-se des de la finalització del descans obligatori posterior al part fins que el fill o la filla complisca dotze mesos. Al cas del gaudi interromput es requerirà, per a cada període de gaudi, un preavis d'almenys 15 dies i es fa per setmanes completes. Aquest permís es pot gaudir a jornada completa o a temps parcial, quan les necessitats del servei ho permeten, i en els termes que reglamentàriament es determinen, d'acord amb les regles establertes en aquest article.
- En els casos de part prematur i en aquells en què, per qualsevol altra causa, el nounat s'haja de quedar hospitalitzat a continuació del part, aquest permís s'ampliarà en tants dies com el nounat estiga hospitalitzat, amb un màxim de tretze setmanes addicionals.
- En el supòsit de mort del fill o filla, el període de durada del permís no es veurà reduït, llevat que, una vegada finalitzades les sis setmanes de descans obligatori, se sol·licite la reincorporació al lloc de treball.
- Durant el gaudi d'aquest permís, una vegada finalitzat el període de descans obligatori, es podrà participar als cursos de formació que convoque l'Administració.

#### 6. Permis per adopció, guarda amb finalitats d'adopció o acolliment de menors, tant temporal com permanent

- Té una durada de setze setmanes ininterrompudes. Aquest permís s'amplia dues setmanes més en el supòsit de discapacitat del menor adoptat o acollit i per cada fill, a partir del segon, en els supòsits d'adopció o acolliment múltiple.

- El còmput del termini es compta a elecció del personal, a partir de la decisió administrativa de guarda amb finalitats d'adopció o acolliment, o a partir de la resolució judicial per la qual es constituïska l'adopció, i en cap cas un mateix menor pot donar dret a diversos períodes de gaudi d'aquest permís.
- En cas que tots dos progenitors treballen, el permís s'ha de distribuir a opció dels interessats, que en poden gaudir de manera simultània o successiva, sempre en períodes ininterromputs.
- En els casos de gaudi simultani de períodes de descans, la suma d'aquests no pot excedir les setze setmanes o les que corresponguen en cas d'adopció o acolliment múltiple i de discapacitat del menor adoptat o acollit.
- Es pot gaudir d'aquest permís a jornada completa o a temps parcial, quan les necessitats de servei ho permeten i en els termes que es determine per reglament.
- Si és necessari el desplaçament previ dels progenitors al país d'origen de l'adoptat, en els casos d'adopció o acolliment internacional, es té dret, a més, a un permís de fins a dos mesos de durada, i durant aquest període es perceben exclusivament les retribucions bàsiques.
- Amb independència del permís de fins a dos mesos que preveu el paràgraf anterior i per al supòsit que estableix el paràgraf esmentat, el permís per adopció, guarda amb finalitats d'adopció o acolliment, tant temporal com permanent, es pot iniciar fins a quatre setmanes abans de la resolució judicial per la qual es constituïska l'adopció o la decisió administrativa o judicial d'acolliment.
- Durant el gaudi d'aquest permís es pot participar en els cursos de formació que convoque l'Administració.
- Els supòsits d'adopció, guarda amb finalitats d'adopció o acolliment, tant temporal com permanent són els que així establisquen el Codi civil o les lleis civils de les comunitats autònomes que els regulen, i l'acolliment temporal ha de tenir una durada no inferior a un any.

#### 7. Permis del progenitor diferent de la mare biològica per naixement, guarda amb finalitats d'adopció, acolliment o adopció d'un fill o d'una filla

- Té una durada de setze setmanes de les quals les sis setmanes immediates posteriors al fet causant són obligatòries. Aquest permís s'ampliarà en dues setmanes més, una per a cadascun dels progenitors, en el supòsit de discapacitat del fill o filla, i per cada fill o filla a partir del segon en els supòsits de naixement, adopció, guarda amb finalitats d'adopció o acolliments múltiples, a gaudir a partir de la data del naixement, de la decisió administrativa de guarda amb fins d'adopció o acolliment, o de la resolució judicial per la qual es constitueixi l'adopció.
- Aquest permís el pot distribuir el progenitor sempre que les sis primeres setmanes siguin ininterrompudes i immediatament posteriors a la data del naixement, de la decisió judicial de guarda amb fins d'adopció o acolliment o decisió judicial.
- En el cas que tots dos progenitors treballen i transcorregudes les sis primeres setmanes, el període de gaudiment d'aquest permís podrà dur-se a terme de manera interrompuda dins dels dotze mesos a comptar o bé

des del naixement del fill o filla, o bé des de la resolució judicial per la qual es constitueix l'adopció o bé de la decisió administrativa de guarda amb fins d'adopció o acolliment. En el cas del gaudi interromput es requerirà, per a cada període de gaudi, un preavís d'almenys quinze dies i es farà per setmanes completes.

- En cas que s'optés pel gaudiment del permís amb posterioritat a la setmana setze, si el progenitor que gaudeix d'aquest darrer permís hagués sol·licitat l'acumulació del temps de lactància d'un fill menor de dotze mesos en jornades completes, és a la finalització d'aquest període quan s'inicia el còmput de les deu setmanes restants del permís del progenitor diferent de la mare biològica.
- Aquest permís es pot gaudir a jornada completa o a temps parcial, quan les necessitats del servei ho permeten.
- En els casos de part prematur i en aquells en què, per qualsevol altra causa, el nounat haja de romandre hospitalitzat a continuació del part, aquest permís s'ampliarà en tants dies com el nounat estiga hospitalitzat, amb un màxim de tretze setmanes addicionals.
- En el supòsit de mort del fill o filla, el període de durada del permís no es veurà reduït, llevat que, una vegada finalitzades les sis setmanes de descans obligatori, se sol·licite la reincorporació al lloc de treball.
- Durant el gaudi d'aquest permís, transcorregudes les sis primeres setmanes ininterrompudes i immediatament posteriors a la data del naixement, es podrà participar en els cursos de formació que convoque l'administració.

#### **NOTA sobre els permisos per naixement i adopció**

El temps transcorregut durant el gaudi dels permisos per naixement i adopció es computen com de servei efectiu a tots els efectes, i es garanteix la plenitud de drets econòmics de la funcionària i, si s'escau, de l'altre progenitor funcionari, durant tot el període de durada del permís, i, si s'escau, durant els períodes posteriors al gaudi d'aquest, si d'acord amb la normativa aplicable, el dret a percebre algun concepte retributiu es determina en funció del període de gaudi del permís.

Qui haja fet ús del permís per naixement, adopció, guarda amb fins d'adopció o acolliment, tant temporal com permanent, tenen dret, un cop finalitzat el període de permís, a reintegrar-se al lloc de treball en termes i condicions que no els resulten menys favorables al gaudi del permís, així com a beneficiar-se de qualsevol millora en les condicions de treball a què hagueren pogut tenir dret durant la seua absència.

#### **8. Permís parental per a la cura de fill/a o menor, acollit per temps superior a un any**

- Se sol·licita a la Direcció Territorial, amb una antelació mínima de 15 dies i per setmanes completes.
- No superior a 8 setmanes, contínues o discontinúes. A temps complet o parcial, segons necessitats del servei.
- Fins que complisca 8 anys.
- Dret individual de les persones progenitores, adoptants o acollidores, homes o dones (no transferible).
- Segons les necessitats del servei es pot especificar la data d'inici i fi o els períodes de gaudi.

- Si concorden ambdues persones progenitores, adoptants o acollidores, pel mateix fet causant, si el permís parental altera seriosament el funcionament del servei on ambdós treballen, es podrà ajornar el permís per un període raonable, justificadament i després d'haver oferit una alternativa més flexible.
- S'inclou en el terme de mare biològica també les persones transgestants.

#### **9. Permís per lactància**

- Per lactància d'un fill més petit de dotze mesos té dret a una hora d'absència de la feina que pot dividir en dues fraccions. Aquest dret es pot substituir per una reducció de la jornada normal en mitja hora a l'inici i al final de la jornada, o en una hora a l'inici o al final de la jornada, amb la mateixa finalitat. El pot exercir indistintament l'un o l'altre dels progenitors, en cas que tots dos treballen.
- La funcionària també pot sol·licitar la substitució del temps de lactància per un permís retribuït que acumule en jornades completes el temps corresponent.
- Aquest permís s'incrementa proporcionalment en els casos de part múltiple.

#### **10. Permís per naixement de filles o fills prematurs**

- Per naixement de filles o fills prematurs o que per qualsevol altra causa hagen de romandre hospitalitzats a continuació del part, la funcionària o el funcionari tindrà dret a absentar-se del treball durant un màxim de dues hores diàries i percebrà les retribucions íntegres.

#### **11. Permís per qüestions relacionades amb l'adopció o acolliment o guarda amb finalitats d'adopció**

- Per assistència a les sessions d'informació i preparació preceptives, així com per a la realització dels informes psicològics i socials preceptius previs a la declaració d'idoneïtat que hagen de fer-se dins de la jornada de treball.

#### **12. Permís per cura de fill o filla menor afectat per càncer o una altra malaltia greu**

- El personal funcionari, sempre que tots dos progenitors, adoptants, guardadors amb finalitats d'adopció o acollidors de caràcter permanent treballen, té dret a una reducció de la jornada de treball almenys de la meitat de la durada d'aquella, i percep les retribucions íntegres, per a la cura, durant l'hospitalització i el tractament continuat, del fill menor d'edat afectat per càncer (tumors malignes, melanomes o carcinoemes) o per qualsevol altra malaltia greu que implique un ingrés hospitalari de llarga durada i requereisca la necessitat de la seua cura directa, contínua i permanent acreditada per l'informe del servei públic de salut o òrgan administratiu sanitari o, si s'escau, de l'entitat sanitària concertada corresponent i, com a màxim, fins que el menor complisca els 18 anys.

- Quan concórreguen en tots dos progenitors, adoptants, la persona té dret a la percepció de les retribucions íntegres durant el temps que dure la reducció de la seua jornada de treball, sempre que l'altre progenitor, adoptant o acollidor de caràcter preadoptiu o permanent, no cobre les seues retribucions íntegres en virtut d'aquest permís o com a beneficiari de la prestació que estableix per a aquesta finalitat el règim de la Seguretat Social. En cas contrari, només es té dret a la reducció de jornada, amb la consegüent reducció de retribucions.
- Així mateix, en el supòsit que tots dos presten serveis en el mateix òrgan o entitat, aquesta pot limitar el seu exercici simultani per raons fundades en el funcionament correcte del servei.

### 13 . Permís per deures relacionats amb la conciliació de la vida personal, familiar i laboral

- El personal podrà acudir durant la seua jornada laboral, per necessitats pròpies o bé de necessitats de menors, de persones majors o de persones amb diversitat funcional física, psíquica o sensorial a càrrec seu, a:
  - a) Consultes, tractaments i exploracions de tipus mèdic durant el temps indispensable per a la seua realització.
  - b) Reunions de coordinació i tutories dels seus centres d'educació especial.
  - c) Consultes de suport addicional en l'àmbit sociosanitari.
    - Així mateix, podrà acudir pel temps indispensable, durant la seua jornada laboral, a consultes, tractaments i exploracions mèdiques del cònjuge o parella de fet, quan s'acredite documentalment la necessitat d'assistir-hi amb un acompanyant.
    - Les absències parcials al lloc de treball a conseqüència de l'assistència a les situacions recollides en el punt anterior es consideraran com de treball efectiu sempre que l'absència es limite al temps indispensable per a la seua realització i es justifique documentalment pel personal docent la seua assistència i l'hora de la cita.
    - El personal tindrà permís per a absentar-se del seu lloc de treball per a assistir a les tutories o a qualsevol altre requeriment del centre escolar de les seues filles i fills.
    - Aquestes absències duraran el temps indispensable per a la seua realització i es consideraran de treball efectiu sempre que tinguen lloc dins de l'horari laboral.
    - En cas d'interrupció de l'embaràs, la docent tindrà dret a sis dies naturals i consecutius a partir del fet causant, sempre que no es trobe en situació d'incapacitat temporal.

### 14. Permís per defunció

- Per defunció del cònjuge, de la parella de fet o d'un familiar dins del primer grau de consanguinitat o afinitat, tres dies hàbils quan el succés es produísca en la mateixa localitat, i de cinc dies hàbils quan siga en diferent localitat.
- Quan es tracte de defunció d'un familiar dins del segon grau de consanguinitat o afinitat, el permís serà de dos dies hàbils quan es produísca en la mateixa localitat i de quatre dies hàbils quan siga en diferent localitat.

- Els dies en què es faça ús d'aquest permís hauran de ser consecutius i immediatament posteriors al fet causant.
- Únicament es computarà com a permís el dia de la defunció quan la persona no inici la jornada de treball que li correspondria realitzar aquell dia.
- Per al còmput dels terminis en la mateixa localitat o diferent localitat es prendrà com a referència el terme municipal de la residència habitual de la persona sol·licitant.

### 15. Permís per accident o malaltia greu, per hospitalització o per intervenció quirúrgica sense hospitalització que requerisca repòs domiciliari

- Per accident o malaltia greu, per hospitalització o per intervenció quirúrgica sense hospitalització que requerisca repòs domiciliari del cònjuge, de la parella de fet o d'un familiar de primer grau per consanguinitat o afinitat o convivent, es tindrà dret a un permís de 5 dies hàbils.
- Per accident o malaltia greu, per hospitalització o per intervenció quirúrgica sense hospitalització que requerisca repòs domiciliari d'un familiar de segon grau per consanguinitat o afinitat es tindrà dret a un permís de 4 dies hàbils.
- Aquests permisos es comptabilitzaran a partir del dia en què es produísca el fet causant.
- Es concedirà permís per accident o malaltia greu quan hi haja hospitalització o intervenció quirúrgica sense hospitalització que requerisca repòs domiciliari o siga acreditada, pel facultatiu o facultativa competent, la gravetat de la malaltia. Aquest permís es concedirà cada vegada que s'acredite una nova situació de gravetat.
- En els supòsits d'accident o malaltia greu, d'hospitalització en institució sanitària o d'hospitalització domiciliària de llarga duració, aquests dies de permís podran utilitzar-se seguits o alterns, a petició del personal.
- Si l'hospitalització és inferior als dies que per accident o per malaltia greu es té permís i no hi haguera certificat de gravetat, aquest permís es reduirà als dies que efectivament el familiar de l'afectat haja estat hospitalitzat.
- Aquests permisos seran compatibles i no necessàriament consecutius.

### 16. Permís per exàmens finals i altres proves definitives d'aptitud

- El dia de l'examen per a concórrer a proves selectives per a l'ingrés en qualsevol administració pública, a exàmens finals i a altres proves definitives d'aptitud i avaluació en centres oficials, encara que la realització de l'exercici siga compatible amb la jornada laboral. S'entenen inclosos en aquest permís els exàmens parcials sempre que tinguen caràcter eliminatori.

### 17. Permís per trasllat de domicili habitual

- Un dia per trasllat del seu domicili habitual sense canvi de localitat de residència, aportant justificant acreditatiu.
- Quan hi haja canvi de localitat de residència, aquest permís serà de dos dies.



## 18. Permís per deure inexcusable

- Temps indispensable per al compliment d'un deure inexcusable, de caràcter públic o personal.
- A títol enunciatiu i no limitatiu, s'entendrà per deure de caràcter públic o personal:

a) Citacions de jutjats i tribunals de justícia o un altre tipus de compareixences obligatòries davant aquests, acreditades com cal mitjançant certificat de compareixença expedit per un lletrat de l'administració de justícia, així com citacions de comissaries o de qualsevol altre organisme oficial.

b) Compliment de deures ciutadans derivats d'una consulta electoral.

c) Assistència a reunions dels òrgans de govern i comissions dependents d'aquests quan deriven estrictament del càrrec electiu de regidora o regidor, així com del de diputada o de diputat.

d) Assistència com a membre a les sessions dels òrgans constituïts per a la selecció, baremació o provisió de llocs de personal docent.

e) Assistència com a membre de comissions de baremació constituïdes per als diversos procediments que es duen a terme en la Direcció General de Personal Docent.

f) Altres obligacions que hagen d'atendre's en horari laboral i que, en cas d'incompliment, generen a la persona interessada una responsabilitat d'ordre civil, penal o administrativa, sempre que queden ben acreditades.

## 19. Permís per funcions representatives

- Es concediran permisos per a realitzar funcions sindicals o de representació del personal, en els termes que s'estableixen en la normativa vigent.

## 20. Permís per raó de violència de gènere o violència sexual sobre la dona docent

- Les faltes d'assistència de les funcionàries víctimes de violència de gènere, totals o parcials, tenen la consideració de justificades pel temps i en les condicions en què ho determinen així els serveis socials d'atenció o de salut.
- Així mateix, per fer efectiva la seua protecció o el seu dret d'assistència social integral, tenen dret a la reducció de la jornada amb disminució proporcional de la retribució, o la reordenació del temps de treball, a través de l'adaptació de l'horari, de l'aplicació de l'horari flexible.

## 21. Permís personal per ser víctima de violència terrorista

El personal víctima de violència terrorista tindrà dret a una reducció de jornada que es concedirà en els termes i condicions previstos en l'article 49, f) del TREBEP ([BOE 1/11/2015](#))

### NOTA als permisos

- Les activitats extraescolars a conseqüència de la programació general anual, quan impliquen eixides del centre per part del professorat que les realitze, no tenen la consideració de permís, per la qual cosa no es requereix sol·licitar autorització per a la seua execució.
- Els permisos hauran de sol·licitar-se a l'òrgan competent per a la concessió d'aquests amb la màxima antelació possible, en els supòsits predictibles, a fi d'evitar ocasionar dificultats en el funcionament normal dels centres docents.
- Amb caràcter general, la sol·licitud de gaudi del permís per matrimoni o unió de fet, així com aquells la data dels quals siga coneguda, haurà d'efectuar-se amb la màxima antelació possible a la data indicada d'inici d'aquest.

# Llicències

## Llicències amb retribució

### 1. Llicència per a l'assistència en conferències, seminaris, congressos i jornades

- Màxim de sis dies a l'any, llicència per a la participació en conferències, seminaris, congressos, jornades o similars, organitzats per institucions nacionals o internacionals, els continguts dels quals estiguen directament relacionats amb l'activitat docent de la persona peticionària. Aquesta autorització s'atorgarà per la direcció del centre, i sempre que no ho impedisquen les necessitats de prestació del servei educatiu. Si escau la denegació, haurà de ser motivada.
- Realització d'estades formatives, convocades pel ministeri o la conselleria competents en matèria d'educació i per l'agència nacional competent en

l'àmbit de l'educació i la formació, per un període de fins a dues setmanes o deu dies lectius, o ajustar-se als termes establits en la convocatòria concreta, i sempre que no ho impedisquen les necessitats del servei.

- Durant els permisos de maternitat, paternitat, les excedències per cura de fills o familiars, així com durant la reducció de jornada, el personal podrà participar en aquestes activitats formatives (sense necessitat de sol·licitud expressa; únicament es comunicarà a la direcció del centre, per part del docent a l'efecte del còmput de temps de formació).
- El personal que gaudisca d'aquesta llicència percebrà la totalitat de les retribucions que li corresponga.

## 2. Llicència per estudis

- L'òrgan competent en matèria de formació, amb convocatòria prèvia, podrà concedir llicència de fins a dotze mesos per a la formació en matèries relacionades directament amb l'activitat docent del peticionari.
- Aquesta llicència es podrà sol·licitar cada cinc anys, sempre que s'hagen prestat serveis en actiu ininterrompudament. Durant el gaudi de la llicència per estudis es tindrà dret exclusivament a la percepció de les retribucions bàsiques.
- En finalitzar el període de la llicència per estudis, el personal beneficiari haurà de presentar a l'òrgan competent en matèria de formació una memòria global del treball desenvolupat, així com una certificació acadèmica dels estudis realitzats.
- La no presentació de la memòria i la certificació acadèmica corresponent per part de la persona beneficiària implicarà l'obligació de reintegrar les retribucions percebudes.
- En qualsevol moment en què s'aprecie que la persona seleccionada no compleix els requisits establits en el paràgraf primer d'aquest article el mateix òrgan que va resoldre la seua concessió li revocarà la llicència.

## 3. Llicència per participació en programes acreditats de cooperació internacionals

- Per un període no superior a sis mesos, en missions o programes de cooperació internacional al servei d'organismes internacionals, governs o entitats públiques estrangeres, sempre que conste l'interès de l'administració a participar així com el de l'organisme, govern o entitat que ho sol·licite.
- Amb la sol·licitud haurà d'aportar-se la documentació referida al programa en la qual conste la participació de la persona interessada, així com un informe favorable de l'òrgan competent en matèria de cooperació internacional.
- Durant el temps de duració de la llicència, les retribucions de la persona participant seran a càrrec de la conselleria o organisme en el qual preste els seus serveis.
- Finalitzada l'activitat voluntària, s'aportarà certificació de l'organisme, govern o entitat, en el qual s'acredite el compliment efectiu de l'activitat.

## Llicències sense retribució

Les llicències sense retribució hauran de comprendre períodes continuats i ininterromputs, tindran la consideració de serveis prestats efectivament a l'efecte del còmput d'antiguitat, i durant el gaudi d'aquestes l'administració mantindrà el personal en alta en el règim de previsió social que li corresponga.

### 1. Llicència per interès particular

- Per un mínim de deu dies i un màxim de nou mesos cada tres anys. Tindrà la consideració de serveis prestats efectivament.

- Se sol·licitarà, excepte casos excepcionals degudament justificats, amb una antelació mínima de trenta dies a la data de l'inici, i haurà de resoldre's com a mínim amb set dies d'antelació a aquesta data. Si escau, la seua denegació serà motivada.

### 2. Llicència per beques d'estudi o investigació

- Beques d'estudi o investigació per a formació professional pels òrgans del Ministeri d'Educació, administracions educatives competents en la matèria, organismes oficials, o a conseqüència d'actuacions d'òrgans de la Unió Europea en execució dels articles 149 i 150 del Tractat Constitutiu de la Comunitat Europea.
- Tindrà la consideració de serveis efectivament prestats.
- El gaudi d'aquest tipus de llicència s'efectuarà segons el que establisquen les respectives convocatòries, subordinat a les necessitats del servei.

### 3. Llicència per a assistència a cursos de perfeccionament professional

- Duració màxima de quatre mesos a l'any, per a l'assistència a cursos de perfeccionament professional, quan el contingut d'aquests estiga relacionat directament amb el lloc de treball o la carrera professional en l'administració i sempre que no ho impedisquen les necessitats del servei.
- La sol·licitud d'aquests cursos haurà de formalitzar-se amb trenta dies d'antelació.

### 4. Llicència per malaltia de familiars o de qualsevol persona que es trobe legalment sota la seua guarda o custòdia

- En el cas que el cònjuge, parella de fet o familiar en línia directa o col·lateral fins al segon grau per consanguinitat o afinitat que convisca amb la persona sol·licitant, o qualsevol persona que legalment es trobe sota la seua guarda o custòdia, patisca malaltia greu o irreversible que requereisca una atenció continuada, podrà sol·licitar-se una llicència per malaltia de familiars, amb una duració màxima d'un any, per cada subjecte causant. L'inici de cada nova llicència per diferent subjecte causant posarà fi a la llicència que estiguera gaudint-se fins a aquell moment.
- Als efectes indicats, la malaltia haurà de ser suficientment acreditada amb els informes mèdics corresponents.
- Aquesta llicència tindrà la consideració de serveis prestats efectivament.



## Reducció de jornada

Es tindrà dret a la reducció d'un terç o de la meitat de la jornada de treball, amb reducció proporcional de retribucions:

- a) Per raons de guarda legal, quan el personal tinga a càrrec seu algun xiquet o xiqueta de dotze anys o menor, una persona major que requerisca especial dedicació o una persona amb un grau de discapacitat física, psíquica o sensorial igual o superior al 33% que no exercisca cap activitat retribuïda que supere el salari mínim interprofessional.
- b) Per tindre al seu càrrec el cònjuge o parella de fet o un familiar fins al segon grau de consanguinitat o afinitat que requerisca especial dedicació.
- c) Personal que, per tindre reconegut un grau de discapacitat, o per raó de llarga o crònica malaltia, no puga realitzar la seua jornada laboral completa, fet que haurà d'acreditar-se inicialment per la Unitat de Valoració Mèdica d'Incapacitats i, en aquells casos en què siga revisable, ratificar-se de manera anual per part d'aquesta unitat.

d) Per tindre la condició de càrrec electe en qualsevol administració pública local.

- Les disminucions de jornada són incompatibles entre si, i podran ser gaudides per qualsevol dels membres de la parella, sempre que demostren que no és utilitzada per l'altre al mateix temps, excepte en el supòsit contemplat en l'apartat c).
- Les reduccions de jornada afectaran la totalitat de la jornada laboral docent establida en la normativa en vigor, i repercutiran de manera proporcional en els diferents períodes que la conformen.
- Les reduccions de jornada esmentades hauran de sol·licitar-se amb una antelació, almenys, de quinze dies a l'inici de cada trimestre escolar, i la seua concessió es farà coincidir amb aquest.

No obstant això, l'òrgan competent per a concedir aquesta disminució podrà modificar els terminis i períodes referits exclusivament en aquells supòsits en els quals se sol·licite de manera expressa i s'acredite fefaentment quines circumstàncies extraordinàries impedeixen la seua adaptació al trimestre escolar.

## Vacances

El personal docent gaudirà de les seues vacances anuals retribuïdes, necessàriament, en període no lectiu.

Quan les situacions de permís per naixement per a la mare biològica, adopció, guarda, acolliment o del progenitor diferent de la mare biològica, risc durant la lactància o risc durant l'embaràs, impedisquen iniciar

el gaudi de les vacances en període no lectiu dins de l'any natural al qual corresponguen o una vegada iniciat el període vacacional, si aquest es veu interromput per sobrevindre una d'aquestes situacions, aquest període es podrà gaudir, sempre a continuació de la finalització d'aquestes situacions.

## Acreditacions

Sense perjudici de l'acreditació per qualsevol dels mitjans admesos en dret, amb caràcter general:

la sentència judicial que atorgue al personal funcionari la tutela o qualsevol altra institució de guarda legal. **En aquest últim supòsit ha d'acreditar-se**, així mateix, l'acceptació del càrrec conformement amb el que s'estableix en la normativa civil.

1. La situació de convivència ha de ser acreditada mitjançant certificat d'empadronament expedit per l'ajuntament de residència.
2. La condició de discapacitat o diversitat funcional ha de ser acreditada mitjançant resolució o certificació oficial del grau de discapacitat, expedida per la conselleria competent en la matèria o, si és el cas, per l'òrgan equivalent d'altres administracions públiques.
3. El grau de parentiu i la relació familiar s'acreditarà amb el llibre o llibres de família, amb certificació del Registre Civil o bé amb la inscripció en qualsevol registre públic oficial d'unions de fet.
4. La guarda legal ha d'acreditar-se mitjançant la decisió administrativa de guarda amb finalitats d'adopció o acolliment, tant temporal com permanent, o mitjançant
5. La situació de violència de gènere s'acreditarà d'acord amb el que es disposa en l'article 23 de la Llei orgànica 1/2004, de 28 de desembre, de mesures de protecció integral contra la violència de gènere, així com el que es disposa en l'article 9 de la Llei 7/2012, de 23 de novembre, integral contra la violència sobre la dona en l'àmbit de la Comunitat Valenciana.
6. La condició de família nombrosa haurà d'acreditar-se mitjançant el títol oficial actualitzat de família nombrosa expedit per l'òrgan competent.
7. La condició de família monoparental s'acreditarà mitjançant el títol corresponent expedit per la conselleria amb competències en la matèria.

8. La malaltia greu haurà d'acreditar-se mitjançant justificant d'hospitalització en institució sanitària o domiciliària que incloga la duració d'aquesta, mitjançant justificant mèdic de la intervenció quirúrgica sense hos-

pitalització que incloga el període de repòs domiciliari o bé mitjançant l'informe expedit pel facultatiu o facultativa responsable del pacient en el qual conste la gravetat de la malaltia quan no existisca hospitalització.

## Distribució competencial

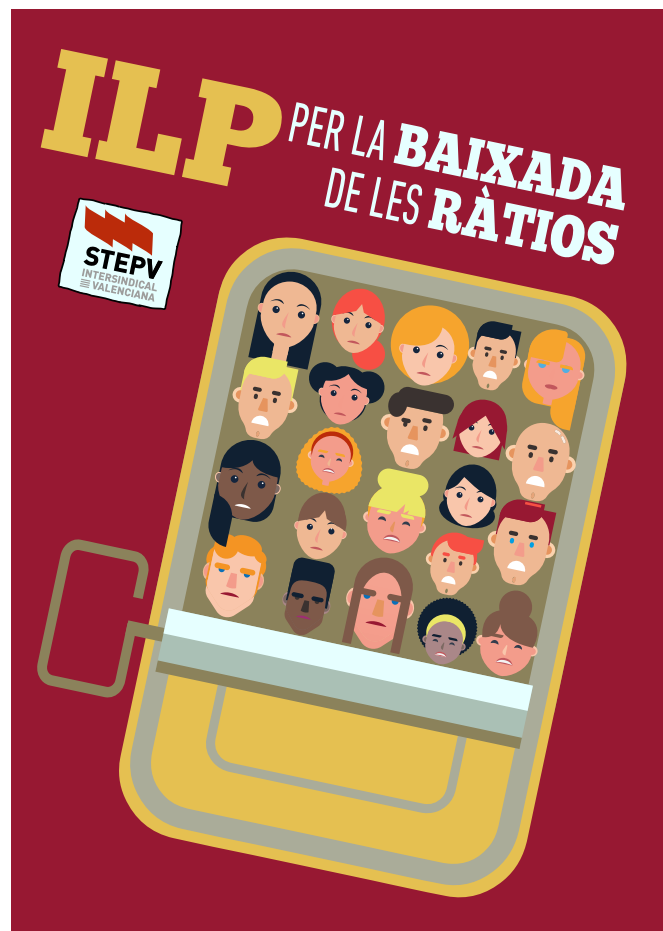
<p><b>Direccions dels centres educatius, CEFIRE i UEO</b></p>	<ul style="list-style-type: none"> <li>▪ matrimoni o unió de fet;</li> <li>▪ tècniques prenatales i de preparació al part;</li> <li>▪ lactància (una hora diària);</li> <li>▪ naixement de filles o fills prematurs, adopció o acolliment o guarda amb finalitats d'adopció;</li> <li>▪ deures relacionats amb la conciliació de la vida personal, familiar i laboral;</li> <li>▪ defunció;</li> <li>▪ accident o malaltia greus;</li> <li>▪ hospitalització o per intervenció quirúrgica sense hospitalització que requerisca repòs domiciliari;</li> <li>▪ exàmens finals i altres proves definitives d'aptitud;</li> <li>▪ trasllat de domicili habitual;</li> <li>▪ deure inexcusable;</li> <li>▪ funcions representatives;</li> <li>▪ llicència per a l'assistència en conferències, seminaris, congressos i jornades.</li> </ul> <p>La resolució del director o directora del centre o servei no posa fi a la via administrativa i contra aquesta podrà interposar-se un recurs d'alçada davant la direcció territorial corresponent de la Conselleria d'Educació.</p>
<p><b>Director o directora territorial d'Educació</b></p>	<ul style="list-style-type: none"> <li>▪ matrimoni o unió de fet;</li> <li>▪ estat de gestació;</li> <li>▪ naixement per a la mare biològica;</li> <li>▪ progenitor diferent de la mare biològica per naixement, guarda amb finalitats d'adopció, acolliment o adopció d'un fill o d'una filla;</li> <li>▪ adopció, guarda amb finalitats d'adopció o acolliment de menors, tant temporal com permanent;</li> <li>▪ de gènere o violència sexual sobre la dona docent;</li> <li>▪ víctima de violència terrorista;</li> <li>▪ reducció de jornada;</li> <li>▪ substitució del temps de lactància per l'ampliació del permís maternal;</li> <li>▪ ajornament del gaudi del permís de vacances per llicència maternal o paterna, que haurà de comunicar-se, com a mínim, amb un mes d'antelació.</li> </ul>
<p><b>Director o directora general de personal docent</b></p>	<ul style="list-style-type: none"> <li>▪ Cura de fill o filla menor afectat per càncer o una altra malaltia greu;</li> <li>▪ Llicència per estudis;</li> <li>▪ Llicència per participació en programes acreditats de cooperació internacionals;</li> <li>▪ Llicència per beques d'estudi o investigació;</li> <li>▪ Llicència per a assistència a cursos de perfeccionament professional;</li> <li>▪ Llicència per malaltia de familiars o de qualsevol persona que es trobe legalment sota la seua guarda o custòdia.</li> </ul>

## Tractament de la informació

- Les actuacions derivades d'aquest Decret i el tractament de la informació obtinguda amb aquesta finalitat estan subjectes, en els casos en els quals la naturalesa de la informació ho requerisca, a les obligacions establides en la normativa vigent sobre protecció de dades personals. A aquest objecte, s'adoptaran les mesures necessàries per a protegir la confidencialitat en la presentació de les sol·licituds i documentació.
- Així mateix, les persones que intervinguen en el procediment estaran obligades al secret professional de les dades que coneguen a aquest efecte i al deure de guardar-les; obligacions que subsistiran encara després d'haver finalitzat la seua vinculació orgànica o funcional amb les unitats que hagueren intervingut en la tramitació d'aquestes.

## Reivindicacions de STEPV

- Creació d'un permís per poder atendre situacions sobrevingudes o de necessitats individuals. Es tracta d'un permís absolutament necessari per a poder equiparar la situació del professorat amb la resta de persones funcionàries, les quals disposen de dies per atendre assumptes propis, de manera que es puguin garantir que les necessitats de les persones funcionàries de l'ensenyament no universitari poden atendre situacions molt específiques com ara assistència a cites notarials, oficines bancàries, la cura de les mascotes o qualsevol mena d'emergència puntual.
- Reconèixer l'assistència com a testimoni a la celebració de matrimoni i unions de fet.
- Ampliació del permís per tècniques prenatales a totes les persones progenitores.
- Augment de la durada del permís per estat de gestació.
- Millora dels permisos per a les situacions de part múltiple o famílies monoparentals.
- Millora dels permisos del deure inexcusable i per cura de familiars amb necessitat de repòs domiciliari acreditat.
- Recuperació dels dies del permís per defunció i ampliació dels casos que en donen dret.
- Activació de la llicència retribuïda per estudis.
- Creació de la llicència retribuïda per tractaments mèdics.
- Donar major flexibilitat als permisos i llicències, permetent, per exemple, combinar la compactació de lactància i l'excedència per cura de familiars (que tants problemes ens plantegen ara).
- Ampliació de les situacions que donen dret a la reducció de jornada (per interès particular, estudis i formació, desenvolupament d'accions professionals relacionades amb l'especialitat...), major flexibilització en les retribucions i possibilitat de compactació.
- Permis per assistència a competicions esportives oficials.
- Adequació dels horaris per a propiciar la participació en activitats artístiques i fomentar la participació en projectes d'investigació pedagògica, artística i creativa.
- Foment i promoció de l'accés i la participació del professorat en programes d'intercanvi i col·laboració entre centres.
- Mesures per conciliar la carrera docent i la carrera artística i professional: ampliació de les incompatibilitats, reduccions de jornada, acumulacions horàries...
- Flexibilitat dels permisos per assistència a congressos, actes culturals, intercanvis, més enllà de la funció estrictament docent. L'oferta formativa dels CEFIRES ha de contemplar l'especificitat dels ensenyaments artístics de música, dansa i art dramàtic.
- Ampliació dels dies de permís per malaltia o hospitalització de familiar (com a mínim recuperar els 4 dies que hi havia en l'anterior decret).



**SEMPRE**   
**AL TEU COSTAT**

# Seus

## **ALACANT**

Glorieta Poeta Vte. Mogica, 5-12. 03005  
Tel. 965 985 165 · Fax 962 126 626  
alacant.stepv@intersindical.org

## **ALCOI**

Alcoleja, 5. 03802  
Tel. 690 15 86 89  
alcoi.stepv@intersindical.org

## **ELX**

Maximilià Thous, 121, bxs. 03201  
Tel. i fax 966 225 616  
elx.stepv@intersindical.org

## **CASTELLÓ DE LA PLANA**

Marqués de Valverde, 8.12003  
Tel. 964 269 094 · Fax 964 232 952  
castello.stepv@intersindical.org

## **LA VALL D'UIXÓ**

Almenara, 11, bxs.12003  
Tel. 964 26 90 94  
osut@intersindical.org

## **VALÈNCIA**

Juan de Mena, 18, bxs. 46008  
Tel. 963 919 147 · Fax 963 924 334  
valencia.stepv@intersindical.org

## **ALZIRA**

Plaça del Sufragi 11, Ent A i B. 46600  
Tel. 962 400 221  
alzira.stepv@intersindical.org

## **BUNYOL**

Plaza Layana, 1B. 46360  
Tel. 960 823 260  
bunyor.stepv@intersindical.org

## **GANDIA**

Av. Alacant, 18 1er. 46701  
Tel. i fax 962 950 754  
gandia.stepv@intersindical.org

## **SAGUNT - PORT DE SAGUNT**

Pintor Pinazo, 27. 46520  
Tel. 660 477 862  
sagunt@intersindical.org

## **XÀTIVA**

Portal del Lleó, 8-2A. 46800  
Tel. i fax 962 283 067  
xativa.stepv@intersindical.org

## **ESCOLA SINDICAL MELCHOR BOTELLA**

Espinosa, 2. 46008 València  
Tel. 963 919 147 (ext. 3)  
cursos@esfmb.org

 [stepv@intersindical.org](mailto:stepv@intersindical.org)

 [stepv.intersindical.org](http://stepv.intersindical.org)



## Segueix-nos en xarxes socials



@stepv.iv



@STEPV\_iv



@STEPV\_iv



@STEPVinforma



@intersindicalvalenciana

