

# Allioli

GUIA DE LES COMISSIONS DE SERVEIS JUNY 2020

# GUIA DE LES COMISSIONS DE SERVEI 2020/21



## ÍNDIX

1. Normativa.....	2
2. Novetats .....	2
3. On podem trobar tota la informació? .....	3
4. Terminis .....	3
5. Requisits generals .....	3
▪ Requisits Coneixement del Valencià	
6. Procediments de participació.....	3
6.1 Procediment de repetició de comissions de serveis	
6.2 Participació fent ús de la documentació presentada en la convocatòria anterior 2019-2020	
6.3 Procediment general per a l'obtenció de comissions de serveis per causes socials	
6.4 Anunci de participació de persones dependents d'administracions d'altres territoris	
7. Petició telemàtica de centres .....	5
8. Reclamació adjudicació provisional.....	5
9. Motius que es poden al·legar, barem i documentació justificativa .....	6
10. Preguntes freqüents (FAQ) .....	8
11. Reivindicacions STEPV.....	8
12. Esquemes orientatius .....	8

## 1. NORMATIVA

## Cos de Mestres

RESOLUCIÓ de 26 de maig de 2020, de la Direcció General de Personal Docent, per la qual es convoca un procediment d'adjudicació de llocs de treball dependents de la Generalitat Valenciana en comissió de serveis, durant el curs 2020/2021, per a funcionariat de carrera del cos de mestres en centres públics docents no universitaris i per a mestres en centres públics de formació de persones adultes.

## Cos de Secundària i altres cossos

RESOLUCIÓ de 26 de maig de 2020, de la Direcció General de Personal Docent, per la qual es convoca el procediment d'adjudicació de llocs de treball en comissió de serveis en llocs dependents de la Generalitat Valenciana, durant el curs 2020/2021, per a catedràtics i catedràtiques i professorat d'Ensenyament Secundari, professorat tècnic de Formació Professional i funcionariat de carrera que imparteix ensenyaments de règim especial en centres públics docents no universitaris, i per a catedràtics i catedràtiques i professorat d'Ensenyament Secundari en centres públics de formació de persones adultes.

## 2. NOVETATS

- Tots els procediments i presentació de documentació es tramitaran de manera telemàtica.
- Totes aquelles persones que hagen participat en el procediment de comissions del curs anterior (19/20), independentment de si tenen concedida una comissió o no, de l'administració el lloc de la qual depèn la seua destinació definitiva, de si manifesten voluntat de repetició o no, podran fer valdre la puntuació obtinguda en el procediment passat quan així ho indiquen i no hauran d'aportar cap nou document si mantenen els motius. En cas contrari, hauran de presentar de nou la totalitat de la documentació acreditativa i en cas de no fer-ho, participaran pel procediment per interès particular. Per fer valdre aquesta puntuació hauran de comunicar-ho en la presentació de sol·licitud general de participació mitjançant la plataforma de tramitació telemàtica de la Generalitat. (Base tercera) **ACONSEGUIT PER STEPV**
- Les persones que manifesten l'opció de prorrogar la destinació actual en comissió de serveis, en previsió de que no puguin repetir, excepte aquelles que, en cas de no poder repetir, vulguen tornar a la seua destinació definitiva, hauran de:
  - Presentar la sol·licitud general de participació a la Plataforma telemàtica de tramitació.
  - Confirmar si mantenen o no puntuació.
  - Participar de les peticions telemàtiques de centres
- Les persones que participen per interès particular,

també han de presentar la sol·licitud general de participació.

- Totes les persones que tenen la definitiva a altres Territoris hauran de fer l'anunci de participació, encara que ja tinguen una comissió de serveis prèvia al País Valencià.

### 3. ON PODEM TROBAR TOTA LA INFORMACIÓ?

[Pàgina web Conselleria d'Educació, Cultura i Esport](#)  
[Pàgina web d'STEPV de les Comissions de servei](#)

### 4. TERMINIS I LLOCS DE PRESENTACIÓ DE DOCUMENTACIÓ

- Anunci participació per a persones d'altres territoris: de l'1 al 8 de juny.
- Comunicació repetició destinació i presentació noves sol·licituds: del 3 al 22 de juny.
- Excepcionalment, i davant la impossibilitat d'aportar algun dels certificats sol·licitats en el termini degut, es podrà aportar declaració responsable en què es farà constar les circumstàncies de les quals no ha pogut aportar documentació i el seu compromís d'aportar-la abans de la publicació de les llistes provisionals.
- Petició telemàtica de centres: a partir de l'1 de juliol s'obrirà un termini de 5 dies naturals.
- Adjudicació provisional: a partir del 15 de juliol
- Reclamacions a l'adjudicació provisional: dos dies hàbils des de l'endemà de la publicació.

Per sol·licitar la repetició de centre on actualment tenim la comissió: [Oficina Virtual del Docent \(OVIDOC\)](#).

**Procediment general de participació, aportació de la documentació justificativa i anunci de participació persones depenents d'altres territoris:** [Plataforma de tramitació telemàtica de la Generalitat](#).

La identificació del docent en la plataforma de tramitació telemàtica de la Generalitat es realitzarà mitjançant **certificat electrònic o sistema Cl@ve**.

El funcionariat que no dispose dels certificats digitals (signatura digital, o Cl@ve PIN) i no puga obtindre aquests certificats, **de manera excepcional**, podrà accedir, sense identificar, a la plataforma de tramitació de la Generalitat; una vegada emplenada la sol·licitud i aportada la documentació, la plataforma generarà un formulari ja emplenat que l'interessat haurà d'imprimir i entregar degudament signat en els registres de les direccions territorials o el registre dels serveis centrals.

Cl@ve és una plataforma de verificació d'identitats electròniques per a la identificació i l'autenticació dels ciutadans. Ens permet identificar-nos a les Administracions Públiques amb garantia plena de seguretat. Per

emprar aquest servei hem de registrar-nos, i podem fer-ho per 3 vies:

- Mitjançant Internet sense certificat digital
- Mitjançant Internet amb certificat digital
- Presencialment, en una oficina de registre (Vinculat a les fases de desescalada)

[Trobareu tota la informació en aquest web.](#)

### 5. REQUISITS GENERALS

- Ser funcionari de carrera i tindre destinació definitiva amb efectes 1 de setembre del 2020.
- Ser funcionari en pràctiques dependent de la Generalitat que en data 1 de setembre de 2020 siga funcionari o funcionària de carrera i tinga destinació definitiva. Aconseguit per STEPV fa 4 cursos
- Per a les persones provinents d'altres administracions: fer anunci de participació.
- Les persones provinents d'altres administracions sols podran participar pels motius medico-socials i no podran optar a les comissions per interès particular.
- Per a les persones que es troben en excedència, sol·licitud de reingrés a la direcció territorial corresponent amb data màxima d'1 de setembre de 2020.

#### Requisits Coneixement del Valencià

- Les persones participants en aquest procediment hauran d'acreditar estar en possessió de la competència lingüística necessària per a la funció docent establida en l'Ordre 3/2020 de 6 de febrer. (C1 de Valencià o equivalents). La competència lingüística haurà d'estar enregistrada en els registres de la JQCV, a excepció dels funcionaris d'altres territoris, què hauran d'acreditar-la mitjançant la sol·licitud de participació.
- Tanmateix, el funcionariat que no reunisquen aquest requisit podran sol·licitar llocs en centres de localitats de predomini lingüístic castellà.

Totes les condicions i els requisits s'hauran de tindre complits o reconeguts en la data de finalització del termini de presentació de sol·licituds (22 juny) excepte el relatiu a la competència lingüística i l'acreditació de comptar amb destinació definitiva amb efectes 1 de setembre de 2020, els quals podran acreditar-se fins a l'1 de juliol 2020. **IMPORTANT**

### 6. PROCEDIMENTS DE PARTICIPACIÓ

El sistema de tramitació telemàtica de la GVA, generarà un justificant de registre telemàtic que garantirà la finalització del procediment i que hauran de guardar les per-

sones participants per poder justificar que la sol·licitud s'ha presentat correctament per a qualsevol reclamació posterior. Recordem que únicament estaran exemptes d'aquest procediment aquelles persones que manifesten prorrogar la seua destinació actual però en cas de no poder repetir, tornen a la seua destinació definitiva sense sol·licitar una nova comissió.

### **6.1 Procediment de repetició de comissions de serveis (Base segona):**

Les persones que es troben en situació de comissió de servei durant el curs 19/20 podran renovar aquesta destinació pel mateix centre i especialitat, sempre i quan, el lloc no haja sigut cobert per procediments de provisió de llocs o no haja sigut suprimit o modificat.

Esta per confirmar que, com en anys anteriors, les persones que actualment tenen una plaça itinerant puguen repetir en cas que es genere una vacant completa de la mateixa especialitat al centre al qual estan adscrits.

Criteris de desempat si hi ha més persones que opten a la repetició, que places lliures:

1. Major puntuació obtinguda en l'última baremació de comissions de servei efectuada
2. Major antiguitat en la comissió de serveis que es pretén renovar.
3. Antiguitat com a funcionari o funcionària docent de carrera.
4. Ordre assignat en la respectiva llista d'aspirants seleccionats en el procediment selectiu.

Aquelles persones que tenen concedida una comissió per interès particular i no confirmen repetició de centre únicament podran sol·licitar una nova comissió pels motius 1 a 8 (Motius mèdics, socials i familiars).

La sol·licitud de renovació es presentarà de manera telemàtica mitjançant l'oficina virtual del docent (OVIDOC) des del 3 fins el 22 de juny de 2020. La identificació per aquest procediment es proveirà d'acord amb el sistema d'informació ITACA. (OVIDOC).

**NOVETAT.** Totes les persones que confirmen la repetició de centre, en previsió que no puguen mantindre la seua destinació, excepte aquelles que, en cas de no poder repetir, vulguen tornar a la seua destinació definitiva, hauran de participar dels corresponents procediments per:

- Presentar la sol·licitud general de participació.
- Confirmar si mantenen o no puntuació.
- Participar de les peticions telemàtiques de centres

Les persones dependents d'altres territoris, que desitgen repetir la seua destinació actual, també hauran de fer aquests tràmits una vegada hagen fet l'anunci de participació.

EXCEPCIÓ: les persones que, en cas de no poder repetir, opten per tornar a la seua destinació definitiva.

### **6.2 Participació fent ús de la documentació presentada en la convocatòria anterior 2019-2020 (Base tercera)**

Totes aquelles persones que hagen participat en el pro-

cediment de comissions del curs anterior (19/20), independentment de si tenen concedida una comissió o no, de l'administració el lloc de la qual depèn la seua destinació definitiva, de si manifesten voluntat de repetició o no, podran fer valdre la puntuació obtinguda en el procediment passat quan així ho indiquen i no hauran d'aportar cap nou document, si mantenen els mateixos motius. Caldrà una declaració responsable en què facen constar que mantenen les causes al·legades en la convocatòria.

En cas contrari, si volen obtindre una nova puntuació, hauran de presentar de nou la totalitat de la documentació acreditativa i en cas de no fer-ho, participaran pel procediment per interès particular.

Per fer valdre aquesta puntuació hauran de comunicar-ho en la presentació de sol·licitud general de participació mitjançant la plataforma de tramitació telemàtica de la Generalitat.

### **6.3 Procediment general per a l'obtenció de comissions de serveis per causes socials (Base quarta)**

La sol·licitud general de participació es realitzarà en els terminis establerts (3 al 22 de juny) mitjançant la plataforma de tramitació telemàtica de la generalitat. Junt a aquesta petició caldrà, si s'escau, adjuntar la documentació acreditativa de les causes al·legades.

Juntament amb la documentació acreditativa, caldrà una declaració responsable de la veracitat de la informació presentada.

Les persones que participen per interès particular, enguany també hauran de fer la sol·licitud general de participació.

Aquelles persones dependents d'altres territoris hauran d'aportar, necessàriament, l'anunci de participació.

Totes aquelles persones participants d'aquest procediment hauran de realitzar, posteriorment, la petició telemàtica de centres. Les persones que no hi participen en aquesta petició s'entendrà que renuncien al procediment i se'ls exclourà d'aquest.

### **6.4 Anunci de participació de persones dependents d'administracions d'altres territoris (Base cinquena):**

Participarà tot el personal dependent d'administracions educatives d'altres territoris, fins i tot aquelles persones que ja gaudeixen d'una comissió de serveis al País Valencià. **NOVETAT**

Aquest anunci de participació es farà mitjançant la plataforma de tramitació telemàtica de la Generalitat des del dia 1 juny fins al 8 de juny de 2020.

Caldrà aportar la documentació especificada a continuació:

- Acreditació del coneixement del valencià exigít (C1 Valencià)
- Sol·licitud de reingrés si es participa des de situació d'excedència.
- Autorització per a consultar el Registre Central de Delinqüents sexuals o certificat del ministeri de Justícia que acredite la situació en aquest registre. (annex VIII)

- Certificat expedit per l'òrgan del qual depenga el centre de destinació definitiva que incloga:
  - Nom, cognoms i DNI
  - Cos al qual pertany
  - Especialitat o especialitats de què és titular i les que té reconegudes
  - Situació administrativa actual
  - Destinació definitiva o documentació acreditativa de la seua participació en procediments de provisió pendents de resolució. La comissió quedarà condicionada a l'obtenció de lloc definitiu que haurà d'acreditar, com a molt tard, l'1 de juliol de 2020.
  - Caldrà indicar, necessàriament, la comunitat autònoma des de la qual es participa.

La comissió quedarà condicionada a l'autorització prèvia de la seua administració d'origen.

El personal docent dependent d'altres territoris sols podrà participar pels motius 1 a 8. (Motius mèdics, socials i familiars)

## 7. PETICIÓ TELEMÀTICA DE CENTRES (BASE DESENA)

A partir de l'1 de juliol s'obrirà un termini de 5 dies naturals.

El tràmit telemàtic es realitzarà mitjançant la pàgina web de conselleria d'Educació, Cultura i Esport. L'accés es realitzarà mitjançant un sistema d'identificació basat en les dades presents en el registre de personal. En el cas de participants d'altres territoris, s'utilitzarà informació aportada en l'anunci de participació.

S'oferiran les places o llocs vacants, incloent les resultants d'aquest procediment d'acord amb la planificació educativa existent en el moment de la seua publicació.

Les peticions, les quals no podran excedir de 300, podran fer-se a un centre concret o localitat, i seran compatibles ambdues modalitats. En aquest últim cas, s'adjudicarà el primer centre de la localitat amb lloc lliure en el mateix ordre en què apareixen en l'annex VI.

Si es demana més d'un lloc/especialitat d'un mateix centre o localitat, serà necessari repetir el centre o la localitat tantes vegades com llocs sol·licitats.

Si respecte a tots els centres d'una localitat se'n vol prioritzar alguns en concret, aquests podran consignar-se com a peticions individualitzades per ordre de preferència i a continuació consignar el codi de la localitat i lloc/especialitat.

### LLOCS DE PETICIÓ VOLUNTÀRIA QUE S'HAN DE SOL·LICITAR EXPRESSAMENT *Aconseguit per STEPV*

- Centres d'educació especial (CEE)
- Centres anteriorment catalogats com a centres d'acció educativa singular (CAES),
- Centres penitenciaris,
- Centres de reeducació de menors

- FPA

Si els llocs que se sol·liciten tenen caràcter d'itinerants, es farà constar en la casella corresponent.

Únicament es podrà sol·licitar comissió de servei a localitats diferents d'on la persona funcionària té la seua destinació definitiva.

Excepcions:

- Malaltia greu de la persona sol·licitant
- Malaltia greu de descendents de famílies monoparentals
- Quan s'indique expressament en l'informe d'aptitud medicolaboral o resolució de la URC.

## 8. RECLAMACIÓ ADJUDICACIÓ PROVISIONAL (BASE SETZENA)

La Direcció General de Personal Docent de la Conselleria d'Educació, Cultura i Esport publicarà la llista provisional d'adjudicació en l'URL <https://ovidoc.edu.gva.es> i en la pàgina web de la Conselleria d'Educació, Cultura i Esport, <http://www.ceice.gva.es>, a partir del 15 de juliol de 2020.

S'obrirà un termini de dos dies hàbils per poder reclamar, sense que es puga aportar cap documentació addicional.

Transcorregut aquest termini, i una vegada examinades les reclamacions presentades, es publicarà la resolució definitiva d'adjudicació de destinacions en comissió de serveis.

## 9. MOTIUS QUE ES PODEN AL-LEGAR, BAREM I DOCUMENTACIÓ JUSTIFICATIVA

MOTIU	PUNTUACIÓ	DOCUMENTACIÓ ACREDITATIVA
<b>1. Violència sobre la dona</b>	S'atorguen sense puntuació	<ul style="list-style-type: none"> <li>▪ Sentència condemnatòria per delictes de violència de gènere.</li> <li>▪ Ordre protecció o d'altres resolucions judicials que acorde una mesura cautelar a favor de la víctima.</li> <li>▪ Informe del ministeri fiscal que indique indicis de patir violència de gènere.</li> <li>▪ Informe dels serveis socials, dels serveis especialitzats o serveis d'acolliment.</li> </ul>
<b>2. Acompliment del càrrec de direcció de centres docent</b>	S'atorguen sense puntuació	
<b>3. Informe d'Aptitud Medico-laboral per al lloc de treball</b>	450 punts	Informe d'Aptitud medicolaboral per al lloc de treball expedit pel INVASSAT en el qual es prescriba el canvi a un altre lloc de treball per existència de risc laboral causat per les condicions del lloc de treball. No es tindrà en compte la limitació de localitat i l'administració incorporarà d'ofici aquest informe a l'expedient de la persona sol·licitant.
<b>4. Malaltia greu de la persona sol·licitant</b>	400 punts	<ul style="list-style-type: none"> <li>▪ Examen de la Unitat mèdica de la direcció territorial corresponent amb indicacions de que la comissió de serveis pot suposar una millora o reducció de la probabilitat de la llicència per malaltia. La malaltia greu haurà d'estar arrellegada en el Reial Decret 1148/2011 de 29 de juliol. Així mateix també es tindrà en compte altres malalties greus similars a les d'aquest decret, en especial, les malalties rares.</li> <li>▪ Es tindran en compte en aquest apartat els tractaments de fertilitat.</li> <li>▪ Per ser examinada la persona haurà d'omplir l'annex II de la resolució i adjuntar informe mèdic segons model inclòs en l'annex III.</li> </ul>
<b>5. Acompliment d'un càrrec electiu en les corporacions locals</b>	<ul style="list-style-type: none"> <li>▪ 350 punts</li> </ul>	Certificat expedit per la secretaria de la corresponent corporació local on es faci constar aquesta circumstància. Excepcionalment, si no fora possible acreditar aquesta condició en el termini de presentació de sol·licituds, es podrà aportar en el termini de set dies naturals a partir de l'obtenció de l'acta corresponent.

MOTIU	PUNTUACIÓ	DOCUMENTACIÓ ACREDITATIVA
<b>6. Malaltia greu del cònjuge o familiars de 1er grau de parentiu</b>	Fills: 300 punts Cònjuge: 250 punts Ascendents: 200 punts	<ul style="list-style-type: none"> <li>▪ Informes mèdics expedits amb posterioritat d l'1 de març de 2019</li> <li>▪ Fotocòpia del llibre de família o document corresponent on s'indique el grau de parentiu</li> <li>▪ Grau de minusvalidesa, si en té, de la persona malalta</li> <li>▪ En cas de persones diferents del cònjuge o fills, a més:</li> <li>▪ Declaració responsable d'acord amb l'annex IV</li> <li>▪ Informe dels serveis socials on s'especifique que la persona sol·licitant es fa càrrec del familiar malalt.</li> <li>▪ En cas d'haver més familiars que puguen atendre la persona malalta, document que especifique impossibilitat d'atendre-la (certificat empresa, certificat d'empadronament...)</li> </ul>
<b>7. Família educadora GVA i tindre en acollida algun menor tutelat de la GVA menor o igual de 12 anys</b>	150 punts	Certificat emés pel servei territorial de la Generalitat Valenciana competent en matèria de protecció de menors.
<b>8. Conciliació de la vida laboral i familiar, per cura de fills menors de 12 anys</b>	<p><b>Famílies monoparentals</b></p> <p>Amb 1 fill: 100 punts Amb 2 fills: +20 punts Amb 3 fills o més: +20 punts</p> <p><b>Resta de famílies</b></p> <p>Amb 1 fill: 50 punts Amb 2 fills: +20 punts Amb 3 fills o més: +20 punts</p>	<ul style="list-style-type: none"> <li>▪ Certificat d'empadronament</li> <li>▪ Fotocòpia del llibre de família</li> </ul> <p>A efecte de calcular les dates dels fills i filles, aquesta computarà a efectes 1 de gener de 2020</p>

En cas de que la comissió de baremació determinara que no se'n compleix cap dels motius 1 a 8. (Motius mèdics, socials i familiars) al·legats, la sol·licitud de participació passarà a considerar-se com a petició per interès particular (motiu 9).

Si existira concurrència de punts resultants del barem, s'adoptarà com a criteri de desempat a favor del personal funcionari els tres últims números del document nacional d'identitat del qual tinguen un valor numèric inferior.

**Motiu 9: interès particular** *Aconseguides per STEPV fa dos cursos*

Les persones sol·licitants s'ordenaran d'acord amb l'antiguitat com a funcionari o funcionària docent de carrera, segons l'ordre assignat en la respectiva llista d'aspirants seleccionats en el procediment selectiu.

## 10. PREGUNTES FREQUENTS

### **Vull prorrogar la meua destinació en comissió de serveis i he confirmat aquest fet mitjançant OVIDOC. Cal fer cap altra gestió?**

Sí. Necessàriament, i en virtut que el lloc ocupat no es mantinguera, aquelles persones que confirmen la pròrroga de destinació hauran de fer la sol·licitud general de participació i la petició telemàtica de centres. En cas contrari, si no pogueren romandre a la destinació actual, haurien d'incorporar-se a la seua destinació definitiva.

### **Durant aquest curs he estat de comissió de serveis, però vull tornar a la meua destinació definitiva. Què he de fer?**

Per incorporar-se a la destinació definitiva no cal fer cap tràmit.

### **Hi ha possibilitat de renunciar?**

Una vegada transcorregut el termini de sol·licitud telemàtica de centres, no serà possible desistir de les sol·licituds efectuades i la destinació adjudicada serà irrenunciable. S'exceptua de l'anterior, la concurrència de força major acreditada davant la Direcció General de Personal Docent, la decisió de l'Administració convocant per raons organitzatives o la constatació de l'incompliment d'algun dels requisits.

Tanmateix, les persones que no hi participen en la petició telemàtica de centres, s'entendrà que renuncien al procediment i se'ls exclourà d'aquest.

### **Cal fer cap gestió o entrega de documentació quan m'adjudiquen la plaça?**

No, mitjançant la resolució definitiva d'adjudicació de destinacions en comissió de serveis en l'URL en la pàgina web de la Conselleria d'Educació, Cultura i Esport disposarem de la informació necessària. L'administració realitzarà els tràmits necessaris per comunicar els centres les persones destinades pel curs 2020/2021 i incorporar les dades necessàries a la plataforma ITACA.

### **Tinc concedida una comissió per interès particular el curs 2019/2020, puc canviar de localitat amb aquest motiu de participació?**

No, aquelles persones que tinguen concedida una comissió de serveis per interès particular el curs 2019/2020 i renuncien a la pròrroga de la comissió, sols podran participar per motius mèdics, socials i familiars 1 al 8 i no podran sol·licitar-la per interès particular.

Vull sol·licitar comissió de serveis a un altre territori. Què he de fer?

Cada territori regula les condicions per concedir comissions de servei a llocs dependents de la seua administra-

ció. Aquest procediment sols regula comissions de llocs dins del territori del País Valencià. Per poder optar a una comissió d'un altre territori cal consultar els requisits i la regulació publicada per l'òrgan competent en cada cas. També podeu contactar amb els companys/es dels STEs dels altres Territoris.

### **Puc sol·licitar repetició de centre per un altra especialitat?**

No, la pròrroga de la comissió es concedeix per centre i especialitat. En cas de voler optar a una comissió en el mateix centre però d'una altra especialitat, caldrà fer les gestions per iniciar una nova comissió. Cal recordar, però, que aquelles persones que tinguen concedida una comissió de serveis per interès particular el curs 2019/2020 i renuncien a la pròrroga de la comissió, sols podran participar per motius 1 a 8 (Motius mèdics, socials i familiars) i no podran sol·licitar-la per interès particular.

### **Si tinc la definitiva a altre territori, però ja estic ací, en comissió, cal que faça de nou l'anunci de participació i entregue tota la documentació que comporta aquest anunci?**

Sí, tot el personal dependent d'administracions educatives d'altres territoris, fins i tot aquells que ja gaudeixen d'una comissió de serveis al País Valencià, hauran de participar en l'anunci de participació mitjançant la plataforma de tramitació telemàtica de la Generalitat des del dia 1 juny fins al 8 de juny de 2020 i aportar tota la documentació requerida.

### **No estic en Comissió de Serveis, puc repetir a la plaça que estic enguany?**

Només si és una plaça obtinguda a la convocatòria de comissions del curs passat i està vacant. Si enguany estic en pràctiques o en un destí provisional o a la meua definitiva, no puc repetir, he de participar per la base quarta.

### **Si estic en pràctiques i no m'han fet la revisió mèdica em pot afectar?**

No, la situació actual que ha suposat que aquestes revisions siguen posposades no pot perjudicar a les persones afectades. Cal tindre complits la resta de requisits per passar la fase de pràctiques i haver obtingut una destinació definitiva al concurs de trasllats.

## 11. REIVINDICACIONS STEPV

- Per a STEPV, les comissions han de ser un mecanisme per facilitar que les persones funcionàries en pràctiques o de carrera que tenen la seua plaça lluny de casa i tenen determinats motius, puguen obtenir una destinació més prop. Els criteris que regeixen les comissions han de ser clars i transparents i han



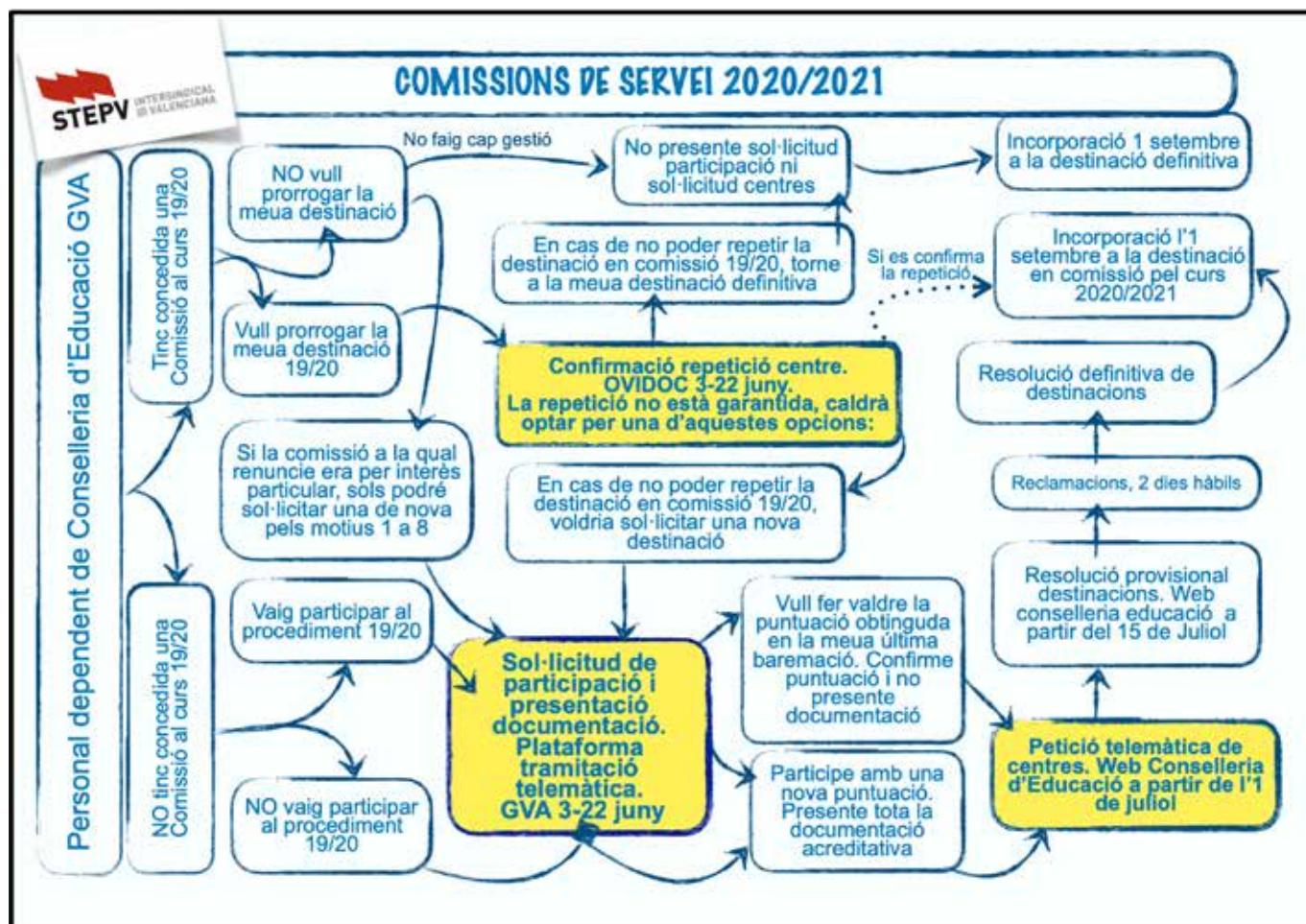
d'estar regulats per un barem; barem que cal aplicar cada any.

- El sistema actual de repetició altera el barem i deixa a la sort que la persona pugua continuar amb la comissió o no, ja que aquesta repetició depèn de la planificació educativa i de que la plaça no siga ocupada en concurs de trasllats o per una persona suprimida o desplaçada, fet que suposa que persones amb molts motius, no pugen repetir i queden per darrere d'altres que en tenen menys. És per això que STEPV demana que es respecte la puntuació.
- A més a més, STEPV ha exigit en reiterades ocasions que es negocien fórmules d'estabilitat del professorat, començant per augmentar les places de catàleg als centres. I fórmules concretes per a centres que tenen una inestabilitat molt gran en la plantilla.
- Augment de les casuístiques per demanar comis-

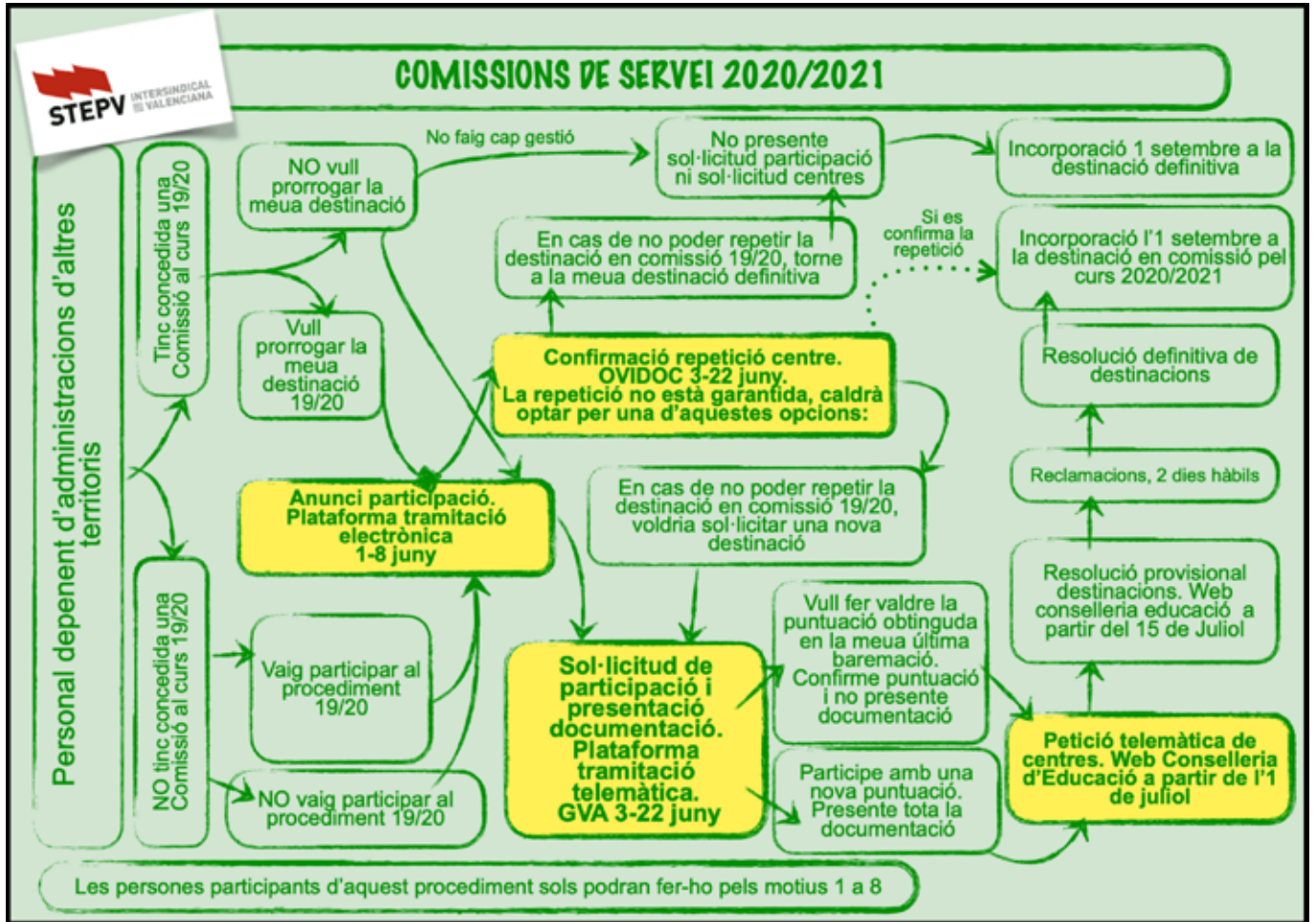
sions: La consideració dels familiars de segon grau dependents de la persona sol·licitant (actualment només es contemplen les malalties dels familiars de primer grau). L'ampliació als 16 l'edat de fills/es, en cas d'acolliment o de conciliació familiar (actualment només es contempla fins als 12). Almenys haurien de tindre en compte fins als 14, pel canvi de primària a secundària i tot el que suposa aquesta etapa. Una puntuació específica i diferenciada per a les famílies nombroses...

- La implementació del programa informàtic per evitar l'entrega de documentació justificativa cada any, si es repeteixen les mateixes o algunes de les circumstàncies. **Aconseguit enguany en part.**
- La no habilitació de places amb B2.
- La possibilitat que funcionariat en expectativa de destinació hi pugua optar-hi si té motius justificats.

Esquema per a Personal de la Conselleria d'Educació



Esquema per a Personal dependent d'altres administracions



**Alacant**

Glorieta Poeta Vte. Mògica, 5 12. C.P. 03005  
 Telèfon: 96 598 51 65 . Fax: 96 512 66 26  
 alacant.stepv@intersindical.org

**Castelló**

Marqués de Valverde, 8. C.P. 12003  
 Telèfon: 964 26 90 94. Fax: 964 23 29 52  
 castello.stepv@intersindical.org

**València**

Juan de Mena, 18-baix. C.P. 46008  
 Telèfon: 96 391 91 47. Fax: 96 392 43 34  
 valencia.stepv@intersindical.org

**stepv.intersindical.org**

