

GUIA DE LES OPOSICIONS 2023

NOVETATS · NORMATIVA · ASPECTES DESTACABLES

REQUISITS · ACREDITACIÓ D'IDIOMES OFICIALS

FASE D'OPOSICIÓ · QUALIFICACIÓ DE LES PROVES DE LA

FASE D'OPOSICIÓ · FASE DE CONCURS · QUALIFICACIÓ

DE LES PROVES DE LA FASE D'OPOSICIÓ · CRITERIS

D'AVALUACIÓ · SUPERACIÓ DEL CONCURS OPOSICIÓ

INCORPORACIÓ A LES BORSES DE TREBALL

ELS TRIBUNALS I LES COMISSIONS DE SELECCIÓ

BAREM DE MÈRITS · REIVINDICACIONS DE STEPV



NORMATIVA

- [ORDRE 72/2022, de 26 de desembre, de la Conselleria d'Educació, Cultura i Esport, per la qual es convoca procediment selectiu de concurs oposició als cossos de professors d'Ensenyament Secundari, professors especialistes en sectors singulars de Formació Professional, professors d'escoles oficials d'idiomes, catedràtics de Música i Arts Escèniques i professors de Música i Arts Escèniques.](#)

ASPECTES DESTACABLES

Ajornament de la prova a causa de **situació de part i adaptació per a la lactància**.

Si alguna de les aspirants no pot iniciar o completar el procés selectiu a causa de part, la seua situació quedarà condicionada a la superació de les fases que han quedat ajornades, tot i que aquestes no es poden demorar de manera que es menyscabe el dret de la resta dels aspirants a una resolució del procés ajustada als temps previstos en el procés selectiu, cosa que haurà de ser valorada pel tribunal en primera instància o, si és el cas, per la comissió de selecció.

En qualsevol cas, la realització d'aquestes tindrà lloc abans de la publicació de la llista d'aspirants que han superat el procés selectiu.

Així mateix, les aspirants amb **fills lactants** poden comunicar al tribunal, abans de l'inici de la prova, la necessitat d'interrompre-la durant el temps imprescindible per a l'al·letament. Poden exercir aquest dret en un espai habilitat a aquest efecte i el temps que romanen s'afegirà al temps establert per a la realització de la prova.

PROPOSTA ACONSEGUIDA PER STEPV, tot i que encara falta aconseguir que s'arreglen altres situacions derivades de malaltia que puguen impedir assistir a la realització de proves i/o a poder fer les proves en les condicions descrites a la convocatòria. Per exemple no poder realitzar proves escrites per trencament de braç o mà.

Descripció del procediment de com fer l'assignació definitiva de places per tribunals.

El procediment serà el següent: partint de l'assignació provisional de places per tribunal, es calcularà una nova ràtio dividint el número de les persones aspirants que hagen realitzat la part A del primer exercici pel nombre de places assignades inicialment. S'assignarà una plaça més al tribunal amb major ràtio i es recalculerà la nova ràtio del tribunal, i es repetirà aquesta operació fins a haver consumit totes les places sobrants.

STEPV VA ACONSEGUIR LA INCLUSIÓ D'AQUESTA DESCRIPCIÓ, però considerem que encara cal detallar-la més i determinar l'actuació en cas d'empats.

La creació de la comissió baremadora de mèrits.

Es constituirà una comissió de baremació de mèrits per cada especialitat. Amb la intenció d'establir criteris comuns per la baremació dels mèrits i evitar diferències entre tribunals. Les seues funcions seran:

- La determinació dels criteris de baremació de mèrits de la fase de concurs.
- La valoració dels mèrits de la fase de concurs.
- Resoldre les al·legacions presentades a la fase de concurs i publicar les llistes definitives de baremació de mèrits.

STEPV VA PROPOSAR LA CREACIÓ D'AQUESTA COMISSIÓ. Es tracta d'una mesura molt important per garantir els principis d'igualtat, capacitat i mèrit de les persones opositores i descarregar d'aquestes tasques als tribunals. Tot i això considerem que han d'estar formades per persones externes als tribunals i no amb les presidències d'aquests.

La creació de la Comissió Tècnica de les comissions de selecció

Aquesta comissió estarà integrada per 1 president o presidenta i 7 vocals designats per la DGPD. Aquesta comissió es constituirà sempre que la DGPD ho considere necessari mitjançant resolució que es publicarà en el DOGV. Les funcions són:

- Coordinar i assessorar l'actuació de les comissions de selecció quant a:
 - unificació de criteris d'actuació de les diferents comissions de selecció.
 - fer d'interlocutor entre les comissions de selecció i la DGCPD.
 - establir els mitjans de comunicació entre els tribunals i les comissions de selecció.
- Cooperar amb la DGCPD quant al desenvolupament d'aquest procediment selectiu i vetllar pel bon funcionament d'aquest.
- Establir protocols d'actuació davant d'incidències en el procediment.
- Homogeneïtzar els criteris d'avaluació, qualificació i, si és el cas, penalització que permeten del conjunt de les especialitats docents objecte d'aquesta convocatòria.

PROPOSTA ACONSEGUIDA PER STEPV. Mesura molt important per garantir els principis d'igualtat, capacitat i mèrit de les persones opositores i coordinar tot el procés selectiu.

Dret a la revisió de les proves d'oposicions

Fase d'oposició

Es podran presentar per escrit al·legacions davant el tribunal corresponent des de les 10.00 hores fins a les 18.00 hores de l'endemà de la publicació de les notes de totes dues proves. Conclòs aquest termini i revisades les al·legacions, el tribunal procedirà a la publicació de les llistes definitives en la mateixa forma que les llistes provisionals.

Les al·legacions presentades es consideraran estimades o no amb la modificació, si escau, de les puntuacions, mitjançant la publicació del llistat definitiu.

Fase de concurs

Davant la publicació provisional de la fase de concurs, les persones interessades podran presentar les al·legacions que estimen oportunes, mitjançant escrit dirigit a la comissió de baremació i seran recollides pel tribunal corresponent en la seua seu d'actuació des de les 09.00 hores fins a les 14.00 hores de l'endemà de la seua publicació.

PROPOSTA ACONSEGUDA PER STEPV. Mesura molt important per avançar en la consecució dels principis d'igualtat, capacitat i mèrit de les persones opositores, però a més a més de poder presentar al·legacions per escrit s'hauria de garantir moments per tal de poder fer la revisió de les diferents proves amb els i les membres del tribunal davant.

Altres aspectes destacables

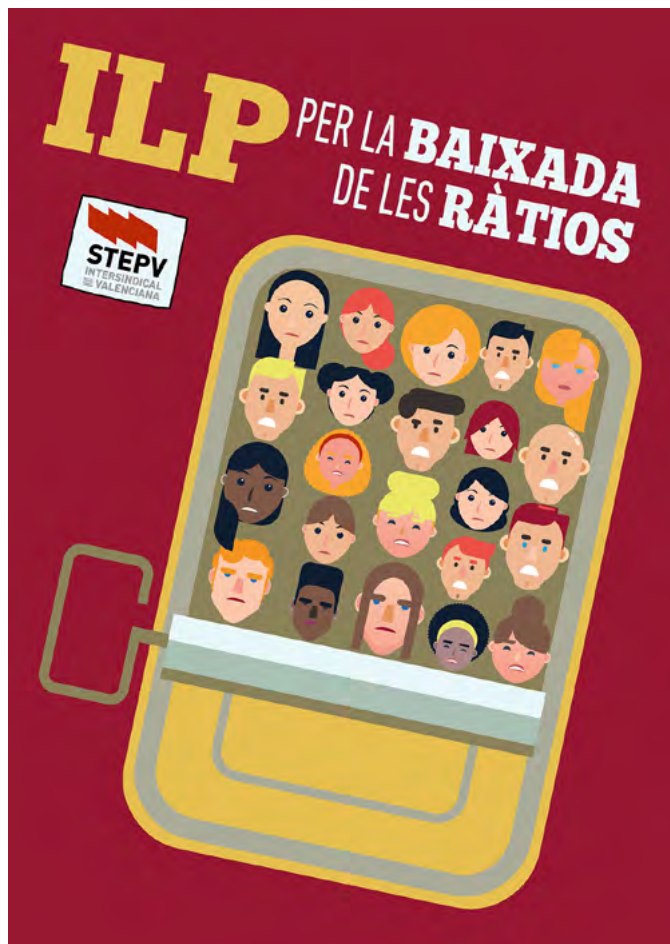
- Els exercicis han de ser llegits pels mateixos tribunals i en la seua correcció s'ha de garantir l'anonimat de les persones aspirants.
- Si és el cas, en el cas pràctic es farà sempre que les característiques de la prova ho permeten.
- Presentació telemàtica de la unitat didàctica.

PRINCIPALS ASPECTES PER LES PERSONES PARTICIPANTS (REQUISITS, DESENVOLUPAMENT DE LES PROVES, BAREM...)

PROCEDIMENT PER A LA PRESENTACIÓ TELEMÀTICA DE LA UNITAT, BLOC TEMÀTIC O PROGRAMA D'INTERVENCIÓ

La unitat didàctica, el bloc temàtic o programa d'intervenció, tindrà caràcter personal i l'haurà d'elaborar individualment cada aspirant, s'haurà de presentar telemàticament al tribunal així:

- **Termini.** El termini de presentació serà **de l'1 al 20 de juny de 2023.**
- **Procediment.** Les unitats didàctiques, bloc temàtic o programa d'intervenció es presentaran de manera telemàtica a través de la seua electrònica de la Generalitat Valenciana, sent necessari identificar-se per qualsevol dels sistemes d'identificació o signatura electrònica admesos. Aquest lliurament s'haurà d'efectuar en **un únic document amb format PDF.**
- **Important:**
 - Una vegada presentada, s'haurà d'imprimir el resguard, que serà el document que justifique aquest lliurament. En cas que es presentara més d'una unitat didàctica, bloc temàtic o programa d'intervenció per a una mateixa especialitat, serà vàlida i es tindrà en compte, l'última presentada dins del període establert. Finalitzat el termini indicat, la DGPD publicarà la llista de les persones que hagen presentat la programació didàctica.
 - Les persones que no hagueren presentat la unitat didàctica, bloc temàtic o programa d'intervenció en el termini establert, s'entendrà que renuncien a continuar el procés selectiu i perdran tots els drets derivats d'aquest.
 - En cas que el tribunal detecte que la unitat didàctica, bloc temàtic o programa d'intervenció no compleix amb el requisit d'elaboració pròpia, prèvia audiència a l'interessat, la puntuació que s'atorgarà en la part B1 serà de 0 punts.
 - Les Comissions de selecció determinaran les penalitzacions que hagen d'aplicar-se a la unitat didàctica, bloc temàtic o programa d'intervenció que no s'ajuste al que estableix l'annex III d'aquesta ordre, indicant-ho en els criteris d'avaluació d'acord amb el que es preveu en la base 6.3 d'aquesta ordre. La Comissió de coordinació vetllarà per la coherència, en tots els documents que emeten les Comissions de selecció.



REQUISITS

Requisits generals

- Tindre la nacionalitat espanyola o ser nacional d'algun dels estats membre de la UE. Així mateix, hi poden participar el cònjuge, els descendents i els descendents del cònjuge de les persones amb nacionalitat espanyola o europea.
- Tindre complida l'edat mínima d'accés a la funció pública i no tindre l'edat establida, per a la jubilació forçosa.
- Tindre la capacitat funcional per a acomplir les tasques habituals del cos respectiu.
- No haver sigut separat, mitjançant expedient disciplinari, del servei de qualsevol de les administracions públiques
- No ser personal funcionari de carrera, en pràctiques o estar pendent del nomenament del mateix cos.
- No haver sigut condemnat/ada per algun delictes contra la llibertat i la indemnitat sexual

Requisits específics

Per a l'ingrés en els cossos de professors d'Ensenyament Secundari i professors d'Escola Oficial d'Idiomes.

- Estar en possessió del títol de doctorat, llicenciatura, enginyeria, arquitectura, o el títol de grau corresponent o altres títols equivalents a l'efecte de docència. IMPORTANT: Només es pot al·legar la titulació equivalent a efectes de docència en el cas de no disposar de la titulació genèrica requerida per a l'ingrés al cos.
- Estar en possessió de la formació pedagògica i didàctica a la qual es refereix l'article 100.2 de la Llei orgànica 3/2020, de 29 de desembre, per la qual es modifica la Llei orgànica 2/2006, de 3 de maig, d'Educació. Més informació: <https://ceice.gva.es/va/web/ordenacion-academica/secundaria/formacio-pedagogica-i-didactica>
- Acreditar el coneixement adequat de les dues llengües oficials del País Valencià.

Per a l'ingrés al cos de catedràtics de Música i Arts Escèniques

- Acreditar la formació i capacitat de tutela en les investigacions pròpies dels Ensenyaments Artístics, que podrà acreditar-se, indistintament, a través del compliment d'alguna de les següents condicions:
 - Títol de doctorat.
 - Reconeixement de suficiència investigadora (Reial decret 185/1985 de 23 de gener) o el certificat diploma acreditatiu d'estudis avançats (DEA Reial decret 778/1998 de 30 d'abril).
 - Títol de màster diferent del requerit per a l'ingrés a la funció pública docent o màster oficial en ensenyaments artístics superiors, per a l'obtenció de la qual s'hagen exigit, almenys, 60 crèdits, que capacite per a la pràctica de la investigació educativa o de la investigació pròpia dels ensenyaments artístics.

- No obstant això, si es manca de la titulació exigida amb caràcter general, la formació i capacitat de tutela en les investigacions pròpies dels ensenyaments artístics, es podrà acreditar per haver impartit docència durant un mínim de 12 mesos en centres públics o privats d'ensenyament reglat degudament autoritzats, en els ensenyaments superiors de música i arts escèniques.

Per a l'ingrés en els cossos de professors de Música i Arts Escèniques.

- Estar en possessió del títol de doctorat, llicenciatura, enginyeria, arquitectura, o el títol de grau corresponent o altres títols equivalents a l'efecte de docència.
- Fins que no es regule per a cada ensenyament la formació pedagògica i didàctica no s'exigeix aquesta formació als aspirants a l'ingrés en aquests cossos.

Per a l'ingrés en el cos de professors especialistes en Sectors Singulars de Formació Professional.

- Estar en possessió del títol de doctorat, llicenciatura, enginyeria, arquitectura, o el títol de grau corresponent o altres títols de Tècnic Superior de Formació Professional declarats equivalents, a l'efecte de docència. (Podran ser admesos els qui, fins i tot mancants de la titulació exigida amb caràcter general, estiguen en possessió d'alguna titulació de Tècnic Superior de la família professional o famílies professionals per a les titulacions de les quals tinga atribució docent l'especialitat per la qual es concursa. Els títols declarats equivalents a Tècnic Superior a efectes acadèmics i professionals seran també equivalents a l'efecte de docència).
- Estar en possessió de la formació pedagògica i didàctica a la qual es refereix la Llei orgànica 3/2020, de 29 de desembre, que modifica la Llei orgànica 2/2006, de 3 de maig, d'Educació, (LOMLOE), o l'establida per a la capacitació pedagògica i didàctica de Tècnics Superiors o equivalent. L'acreditació de la formació pedagògica i didàctica podrà acreditar-se també en els mateixos termes que en els cossos de professors d'Ensenyament Secundari i professors d'escoles oficials d'idiomes.

Termini de compliment dels requisits

Tots els requisits enumerats anteriorment han de posseir-se en el **dia de finalització del termini de presentació de sol·licituds** i han de mantindre's fins al moment de la presa de possessió com a personal funcionari de carrera.

ACREDITACIÓ D'IDIOMES OFICIALS

Valencià:

El certificat de nivell C1 de coneixements de valencià de la Junta Qualificadora de Coneixements de Valencià (JQCV) o equivalents, d'acord amb la normativa vigent, és la competència idiomàtica necessària per a la docència.

A aquest efecte, acrediten el nivell C1 de coneixements de valencià els qui tinguen algun dels certificats previstos en l'annex II de l'Ordre 7/2017, de 2 de març, de la Conselleria d'Educació, Cultura i Esport.

També poden acreditar la competència lingüística mínima aquelles persones que disposen del Certificat de Capacitació per a l'Ensenyament en Valencià o Diploma de Mestre de Valencià, d'acord amb l'Ordre 3/2020, de 6 de febrer, de la Conselleria d'Educació, Cultura i Esport.

ATENCIÓ: Els certificats presentats per a acreditar el requisit del coneixement de valencià **no podran** al·legar-se com a mèrit en la fase de concurs de mèrits.

Els certificats per a acreditar el requisit del coneixement de valencià han d'estar registrats, obligatòriament, en el Servei de Formació i Acreditació de la Direcció General de Política Lingüística i Gestió del Multilingüisme. Els certificats expedits per la JQCV es registraran d'ofici.

Les persones que no hagen acreditat aquest requisit en la data de finalització de termini de sol·licitud, no seran admeses a participar en aquest concurs oposició.

Castellà: Persones aspirants que no tenen la nacionalitat espanyola.

Les persones que no tinguen la nacionalitat espanyola i el coneixement d'aquesta llengua no es deduisca del seu origen, acreditaran el coneixement d'aquesta llengua si compleixen algun dels següents requisits:

- Acreditar el diploma d'espanyol com a llengua estrangera (nivell C1 o C2) o del certificat d'espanyol per a estrangers de nivell avançat (C1/C2) expedit per les escoles oficials d'idiomes.
- Si posseeixen el títol de llicenciatura o grau corresponent en Filologia Hispànica o Romànica, o bé certificació acadèmica que acredite haver realitzat tots els estudis conduents a l'obtenció d'algun d'aquests títols.
- Si han realitzat en l'Estat espanyol els estudis conduents a la titulació al·legada per a l'ingrés en el cos al qual s'opta.
- Si van participar en els procediments selectius convocats a partir de la convocatòria de l'any 2002 i van obtenir la qualificació d'apte en la prova de coneixement del castellà.

Les persones que no acrediten aquest requisit en data de finalització del termini de presentació de sol·licituds no seran admeses a participar en aquest concurs oposició.

ADMISSIÓ D'ASPIRANTS

Llistes provisionals

Finalitzat el termini de presentació d'instàncies, es publicarà una resolució al DOGV, que declararà aprovada la llista provisional de persones admeses i excloses. Les llistes es publicaran en la pàgina web de la Conselleria d'Educació, Cultura i Esport (<http://www.ceice.gva.es/va/web/rrhh-educacion/oposiciones>). En aquesta llista hauran de constar les dades personals identificatives. A més,

hi haurà de figurar el cos, l'especialitat i el torn pels quals participa i la província preferent d'examen, així com, si és el cas, la causa d'exclusió.

Les persones que no hagen fet la inscripció correctament no apareixeran en la llista de persones admeses i excloses; no obstant i això, poden presentar una reclamació.

Reclamacions a les llistes provisionals

Les persones aspirants excloses i les que no hi figuren, però s'hagen inscrit, disposen d'un termini de **deu dies hàbils**, comptats des de l'endemà de la publicació de la resolució, per a poder esmenar els defectes de la sol·licitud.

Tots els errors corregibles comesos en omplir les dades en la sol·licitud **han de corregir-se en el mateix termini**.

Les reclamacions i les correccions d'errors s'han de presentar per via telemàtica en la seu electrònica (<http://sede.gva.es>), o a través la pàgina web de la Conselleria d'Educació, Cultura i Esport (<http://www.ceice.gva.es/va/web/rrhh-educacion/oposiciones>).

IMPORTANT: En el cas que la persona interessada no esmene el defecte que n'haja motivat l'exclusió en el termini indicat, es considerarà que desisteix de la sol·licitud.

Llistes definitives de persones admeses i excloses

Les reclamacions presentades seran acceptades o denegades per una resolució expressa de DGPD, que es publicarà en el Diari Oficial de la Generalitat Valenciana. Les llistes s'exposaran en la pàgina web de la Conselleria d'Educació, Cultura i Esport (<http://www.ceice.gva.es/va/web/rrhh-educacion/oposiciones>).

Recursos a les llistes definitives

Contra aquesta resolució, que posa fi a la via administrativa, podrà interposar-se amb caràcter potestatiu un **recurs de reposició** davant de la DGPD en el termini **d'un mes** comptat des de l'endemà de publicar-se, a través de la seu electrònica de la Generalitat Valenciana (<https://www.sede.gva.es>), a més de l'enllaç següent: <http://www.ceice.gva.es/va/web/rrhh-educacion/oposiciones>; o bé interposar directament un **recurs contenciós administratiu** davant del Tribunal Superior de Justícia de la Comunitat Valenciana, en el termini de **dos mesos** comptats des de l'endemà de publicar-se la llista definitiva.

DISTRIBUCIÓ DE PERSONES ASPIRANTS

Es farà una distribució del personal aspirant de cada especialitat en proporció al nombre de tribunals, respectant, sempre que siga possible, la província que el personal esmentat haja consignat en la sol·licitud de participació.

Distribució de places

Assignació provisional de places per tribunal

Les places que siguen objecte d'aquesta convocatòria es distribuïran per especialitats entre els tribunals, proporcionalment al nombre de les persones aspirants, que

hagen realitzat la part A de la primera prova, una vegada s'hagen publicat les notes provisionals.

Les persones que participen pel torn de reserva per diversitat funcional s'han d'assignar al tribunal de l'especialitat corresponent que tinga aquest tipus de places; per a poder atendre la preferència elegida per les persones amb diversitat funcional, aquest tribunal podrà establir subseus d'actuació en les províncies sol·licitades.

Assignació definitiva de places per tribunal

Una vegada efectuada l'assignació provisional de places per tribunal, les que queden sense adjudicar, s'han de distribuir entre els tribunals de la mateixa especialitat que tinguen opositors que hagen aprovat els dos exàmens i no han obtingut plaça.

El procediment és el següent:

Partint de l'assignació provisional, es calcula una nova ràtio dividint el nombre dels aspirants que han fet la part A del primer exercici pel nombre de places assignades inicialment. Cal assignar una plaça més al tribunal amb una ràtio més elevada i recalcular la nova ràtio del tribunal, i s'ha de repetir aquesta operació fins a haver consumit totes les places sobrants.

Acumulació de places del torn de persones amb diversitat funcional

Les places convocades per a ser cobertes pel torn de reserva de diversitat funcional que queden sense adjudicar en algun dels tres tipus de diversitat, s'assignaran a un altre tipus de diversitat. Finalment, les places que queden sense adjudicar, s'acumularan a la resta de places convocades pel torn lliure.

COMENÇAMENT I DESENVOLUPAMENT DELS PROCEDIMENTS SELECTIUS

Començament

La primera part de la prova tindrà lloc **a partir del dia 26 de juny de 2023**. La data, l'hora i el lloc, així com la distribució de les persones aspirants per tribunal, es determinarà en la resolució per la qual es declare aprovada la llista definitiva de persones admeses i excloses.

Els aspirants hi han d'acudir proveïts del document nacional d'identitat, o un document equivalent del país d'origen, el passaport o el permís de conducció amb fotografia, acompanyat, si escau, del document acreditatiu d'identitat.

En la convocatòria a una crida col·lectiva única, les persones aspirants hauran de fer la seua presentació davant el tribunal en l'hora i data fixades; seran exclosos del procediment selectiu els qui no compareguen a la crida col·lectiva única.

En el cas d'actuacions individuals es realitzaran en dues crides diàries en el seu cas (matí i vesprada), les persones aspirants convocades per a cada crida hauran de ser presents a l'hora fixada pel tribunal com a hora d'inici d'aquesta crida.

Quedaran decaigudes en el seu dret les persones aspirants que es personen una vegada iniciades les proves,

encara que es dega a causes justificades. No obstant això, en el supòsit de concórrer una causa de força major, el tribunal podrà admetre la persona aspirant, sempre que no haja finalitzat l'exercici corresponent. En cas de dubte, es consultarà la comissió de selecció.

Una vegada començades les actuacions, les crides successives han de fer-les públiques els tribunals en els locals on se celebren les proves amb, almenys, catorze hores d'antelació al començament d'aquestes.

Desenvolupament

L'ordre d'actuació de les persones aspirants s'iniciarà alfabèticament per la primera el primer cognom de les quals comence per la lletra que establisca la Resolució de la Conselleria de Justícia, Interior i Administració Pública, per la qual es determina la lletra per a fixar l'ordre d'intervenció dels aspirants a totes les proves selectives que estiga vigent en el moment en què s'inicie la primera part de la fase d'oposició. L'ordre d'actuació de les persones aspirants s'iniciarà alfabèticament per la lletra "Q" segons R. de 19 d'octubre de 2022 (DOGV núm. 9454).

En qualsevol moment els tribunals podran requerir els aspirants que acrediten la seua identitat presentant el document identificatiu que corresponga.

Així mateix, si els tribunals tingueren constància que alguna de les persones aspirants no presenta la totalitat dels requisits exigits, amb una audiència prèvia a la persona interessada, hauran de proposar la seua exclusió a la DGPD, i li comunicaran les inexactituds o falsedats formulades.

Contra la resolució d'exclusió, que posa fi a la via administrativa, podrà interposar-se un recurs de reposició davant de la DGPD en el termini d'un mes comptat des de l'endemà de la notificació, o interposar directament un recurs contenciós administratiu davant del Tribunal Superior de Justícia de la Comunitat Valenciana, en el termini de dos mesos comptats a partir de l'endemà de la notificació.

Publicitat dels criteris d'avaluació

Les comissions de selecció faran públics els criteris d'avaluació de les diferents proves de la fase d'oposició en els taulers d'anuncis d'on tinga lloc el procés selectiu, així com en la pàgina web de la Conselleria.

En aquests criteris d'avaluació s'especificarà el desglossament de les pautes, els criteris i les orientacions amb què els tribunals avaluaran cada una de les parts de les proves.

Els criteris d'avaluació tindran com a objectiu comprovar dues dimensions:

- a) Els coneixements suficients sobre l'especialitat docent, tant tècnics com metodològics (aspectes d'organització de l'aprenentatge de l'alumnat, aspectes psicopedagògics de l'aprenentatge i el domini de tècniques de treball necessàries per a impartir les àrees i matèries característiques de l'especialitat a la qual s'opta...). Aquests criteris hauran d'estar quantificats com cal i indicar el percentatge que tenen en la qualificació.
- b) Les habilitats i les competències necessàries per a aplicar aquests coneixements en el context en què

s'ha de desenvolupar la funció docent, (les habilitats de comunicació, les habilitats per a la resolució de conflictes, la capacitat d'anàlisi i crítica, la creativitat i la iniciativa, la presa de decisions, la planificació i l'organització, el treball en equip, la disposició a la innovació i la sensibilitat per la diversitat de l'alumnat, i la transversalitat dels aprenentatges...). Aquests criteris hauran d'estar quantificats com cal i indicar el percentatge o el valor que tindran en la qualificació.

Embaràs, part i situacions excepcionals relacionades amb la pandèmia Covid-19

Si alguna de les aspirants no pot iniciar o completar el procés selectiu a causa de part, degudament acreditat, la seua situació quedarà condicionada a la finalització d'aquest i a la superació de les fases que han quedat ajornades, tot i que aquestes no es poden demorar de manera que es menyscabe el dret de la resta dels aspirants a una resolució del procés ajustada als temps previstos en el procés selectiu, cosa que haurà de ser valorada pel tribunal o, si és el cas, per la comissió de selecció. En tot cas, la realització d'aquestes tindrà lloc abans de la publicació de la llista d'aspirants que han superat el procés selectiu.

Així mateix, les aspirants amb fills lactants poden comunicar al tribunal, abans de l'inici de la prova, la necessitat d'interrompre-la durant el temps imprescindible per a l'alletament. Poden exercir aquest dret en un espai habilitat a aquest efecte i el temps que romanguen s'afegirà al temps establert per a la realització de la prova.

SISTEMA DE SELECCIÓ

Fase d'oposició

Contingut de les proves i els temaris

En aquesta fase es valoraran els coneixements específics, científics i tècnics necessaris per a impartir la docència de l'especialitat docent, així com la seua aptitud pedagògica i el domini de les tècniques necessàries per a l'exercici docent. Seran aplicables els temaris vigents que corresponen a cada cos i especialitat. ([LOE 2/2006 de 3 de maig i Ordre OCD/191/2012 de 6 de febrer](#)). La fase d'oposició consta de dues proves que tenen caràcter eliminatori i es desenvolupen en l'ordre que s'especifica a continuació. Tots els exercicis de les especialitats corresponents a idiomes estrangers es desenvoluparan en els idiomes respectius.

La fase d'oposició constarà d'una única prova estructurada en dues parts, que no tindran caràcter eliminatori. El Tribunal farà pública la nota final i global de la prova, juntament amb la corresponent a cadascuna de les seues parts. En el cas d'exercicis escrits, aquests es realitzaran en una sessió conjunta amb la presència de la totalitat de les persones aspirants assignades a cada tribunal.

Part A (Tema Teòric):

Tindrà per objecte la demostració dels coneixements específics necessaris de l'especialitat docent a la qual s'opta. Consistirà en el desenvolupament per escrit d'un tema triat per la persona aspirant, d'entre un nombre de temes,

extrets a l'atzar:

- Especialitats fins a 25 temes: haurà de triar-se entre tres temes.
- Especialitats entre 26 i 50: haurà de triar-se entre quatre temes.
- Especialitats de més de 51 temes o més: haurà de triar-se entre cinc temes.

Els exercicis seran llegits pels propis tribunals i en la seua correcció s'ha de garantir l'anonimat de les persones aspirants. En conseqüència, s'invalidarà l'exercici escrit que incloga noms, marques o qual- sevol senyal que puga identificar l'aspirant, així com aquell exercici que resulte il·legible. Per aquest motiu, per a la realització d'aquestes proves escrites s'ha d'utilitzar un bolígraf de tinta blava o negra i seguir les instruccions que a aquest efecte donen els tribunals.

Part B.1 (Defensa):

Tindrà per objecte la comprovació de l'aptitud pedagògica de la persona aspirant i el seu domini de les tècniques necessàries per a l'exercici docent. Consistirà en la presentació d'una unitat didàctica, bloc temàtic o programa d'intervenció, segons a l'especialitat a la qual s'opte, d'acord amb la normativa vigent en el curs 2022-2023. En aquelles especialitats que incloguen continguts de caràcter aplicat, habilitats instrumentals o tècniques, aquesta segona part podrà incorporar un exercici pràctic.

- Especialitats dels cossos de professors d'Ensenyament Secundari, professors d'Escoles Oficials d'Idiomes, professors de Música i Arts Escèniques i professors Especialistes en Sectors Singulats de Formació Professional: Presentació d'una unitat didàctica relacionada amb l'especialitat.
- En les especialitats d'Orientació Educativa del cos de Professors d'Ensenyament Secundari i en la de Serveis a la Comunitat, les persones aspirants podran optar per desenvolupar un programa d'intervenció en un centre escolar o en un equip d'orientació educativa i psicopedagògica.
- Especialitats corresponents al cos de Catedràtics de música i arts escèniques: Presentació d'una unitat didàctica, o d'un bloc temàtic en relació a l'especialitat a la qual opte la persona aspirant

IMPORTANT:

- Es disposarà de 10 minuts de preparació, de 30 minuts per a la presentació, exposició i defensa oral i el tribunal disposarà de 10 minuts addicionals per a plantejar les qüestions que estime oportunes.
- Es podrà utilitzar un exemplar de la unitat didàctica, del bloc temàtic o programa d'intervenció i el material auxiliar que considere adequat, que haurà d'aportar la persona aspirant, així com un guió que no excedirà d'un full (dues cares). Al moment de finalitzar la presentació, s'entregarà aquest guió al tribunal.
- La unitat didàctica, del bloc temàtic o programa d'intervenció, tindrà caràcter personal, haurà de ser elaborada de manera individual per la persona aspirant.
- L'extensió màxima permesa és de 15 pàgines, en format DIN-A4, escrites a doble espai, amb lletra «Arial»

(no s'admetrà cap altra tipologia d'Arial) i amb un cos de lletra de 12 punts, sense comprimir.

- La portada contindrà les dades d'identificació de la persona aspirant, el cos i l'especialitat per la qual es presenta. Aquesta portada, així com l'índex i els annexos, no es comptabilitzaran en les 15 pàgines. - Els annexos no podran superar les 5 pàgines, amb les mateixes característiques per al format de presentació de la unitat didàctica, bloc temàtic o programa d'intervenció.
- En el cas d'utilitzar taules o gràfics l'interlineat podrà ser senzill.

En l'elaboració de l'esmentada unitat didàctica, del bloc temàtic o programa d'intervenció, hauran de concretar-se, la temporalització, la justificació, els objectius d'aprenentatge que es persegueixen, les competències, els continguts, els recursos didàctics, les activitats d'ensenyament i aprenentatge que es plantejaran a l'aula, activitats de reforç i ampliació i els criteris, activitats i procediments d'avaluació. En les especialitats pròpies de la Formació Professional, la unitat didàctica podrà referir-se a unitats de treball havent de relacionar-se amb els resultats d'aprenentatge del corresponent mòdul professional i, en el seu cas, amb les capacitats terminals associades a les de les unitats de competència pròpies del perfil professional.

Part B.2 (Exercici de caràcter pràctic). SOLS PER ALS COSSES DE PROFESSORAT ESPECIALISTA EN SECTORS SINGULARS D'FP, CATEDRÀTICS DE MÚSICA I ARTS ESCÈNIQUES I PROFESSORS DE MÚSICA I ARTS ESCÈNIQUES.

En aquesta segona part s'incorporarà la realització d'un exercici de caràcter pràctic que permeti comprovar que les persones candidates posseeixen una formació científica i un domini de les tècniques de treball precises per a impartir les àrees, especialitats o mòduls propis.

El temps de què es disposarà per a la realització de la prova pràctica serà el que determine la comissió de selecció.

Si les característiques de la prova ho permeten, els exercicis seran llegits pels propis tribunals i en la seua correcció s'haurà de garantir l'anonimat de les persones aspirants. En conseqüència, s'invalidarà l'exercici escrit que incloga noms, marques o qualsevol senyal que pugui identificar a la persona aspirant, així com aquell exercici que resulte il·legible. Per aquest motiu, per a la realització d'aquestes proves escrites s'ha d'utilitzar un bolígraf de tinta blava o negra i seguir les instruccions que a aquest efecte donen els tribunals.

Fase de concurs

Manera d'acreditar els mèrits

En aquesta fase només es tindran en compte els mèrits perfeccionats fins al dia de finalització del termini de presentació de sol·licituds de participació en el procés selectiu, acreditats documentalment com s'explica en el procediment de sol·licitud de participació. Les persones aspirants es responsabilitzen expressament de la documentació aportada. En cas de falsedat o manipulació en algun document, perdran el dret a la participació en la pre-

sent convocatòria, amb independència de la responsabilitat al fet que pertocara. L'Administració es reserva el dret a requerir en qualsevol moment del desenvolupament del procediment l'acreditació de la documentació que es considere necessària.

Qualificació

1. Qualificació de la fase d'oposició

Prova única

La qualificació de cadascuna de les dues parts de la prova serà de 0 a 10 punts, la qualificació final s'obtindrà com la mitjana ponderada de cadascuna de les parts, sent la ponderació del **40% per a la part A i 60% per a la part B**.

En les especialitats la part de les quals B conste de dues proves, B1 i B2, cadascuna de les proves tindrà un pes del 50% sobre qualificació total de la part B.

En tots els casos, per a la superació de la fase d'oposició, s'haurà d'aconseguir una puntuació mínima igual o superior a cinc punts per a poder accedir a la fase de concurs, que serà el resultat de sumar les puntuacions corresponents a les dues parts.

La puntuació de cada aspirant, en cada part de la prova, serà la mitjana aritmètica de les qualificacions de tots els membres presents en el tribunal. Si entre les puntuacions atorgades, existeix una diferència d'un 30% o més sobre el valor màxim de la prova, seran automàticament excloses la qualificació màxima i mínima, i es trobarà la puntuació mitjana entre les qualificacions restants, (només es podran eliminar com a màxim dues qualificacions).

EXEMPLES:

Part A (40%)	Part B (60%)		Nota
3,5 (Suspés)	6 (Aprovat)		5 (Aprovat)
9 (Aprovat)	2,5 (Suspés)		5,1 (Aprovat)
	Part B.1 (50%)	Part B.2 (50%)	
5 (Aprovat)	6 (Aprovat)	3 (Suspés)	4,7 (Suspés)

Finalitzada la prova, els tribunals faran públiques en els taulers d'anuncis dels locals on actuen, i si escau en la pàgina web d'aquesta conselleria, les llistes provisionals amb les puntuacions parcials i totals i haurà de figurar separadament la de les que l'hagen superada.

Les persones que no hagen fet les dues parts de què consta la primera prova es qualificaran com a no presentades.

Al·legacions

Publicades les llistes provisionals, els aspirants podran presentar per escrit al·legacions al tribunal des de les 9 h. fins a les 14 h. de l'endemà de publicar-se.

Una vegada conclòs aquest termini i revisades les al·legacions, el tribunal publicarà les llistes definitives. Les al·legacions presentades es consideraran estimades o no amb la publicació de les notes modificades (o no). Les persones que hagen superat aquesta prova poden fer la següent.

2. Valoració de la fase de concurs

L'assignació de la puntuació que corresponga a les persones aspirants es portarà a efecte per la comissió de baremació.

En aquesta fase només es tindran en compte els mèrits perfeccionats fins al dia de finalització del termini de presentació de sol·licituds.

Les persones aspirants es responsabilitzaran expressament de la veracitat de la documentació aportada. En cas de falsedat o manipulació en algun document, perdran el dret a la participació en la present convocatòria, amb independència de la responsabilitat penal que es poguera imputar per falsedat documental.

Únicament als qui hagen superat la fase d'oposició se'ls sumarà la puntuació obtinguda en la fase de concurs.

La llista amb la puntuació provisional aconseguida en la fase de concurs es farà pública en els taulers d'anuncis dels llocs d'actuació dels corresponents tribunals i, a efectes informatius, en la web de la Conselleria d'Educació, Cultura i Esport.

Les persones interessades podran presentar les al·legacions que estimen oportunes, mitjançant escrit dirigit a la comissió de baremació i seran recollides pel tribunal corresponent en la seua seu d'actuació des de les 9 hores fins a les 14 hores de l'endemà de la seua publicació.

Una vegada estimades o desestimades les al·legacions, es faran públics els resultats de la baremació definitiva en els taulers d'anuncis dels llocs d'actuació dels corresponents tribunals i, a efectes informatius, en la web de la Conselleria d'Educació, Cultura i Esport.

Contra la resolució definitiva, les persones interessades podran interposar recurs d'alçada davant la directora general de Personal Docent, en el termini d'un mes a comptar des de l'endemà de la seua publicació, d'acord amb el que preveuen la Llei 39/2015, d'1 d'octubre, del Procediment Administratiu Comú de les Administracions, a través de la seua electrònica de la Generalitat Valenciana (<http://sede.gva.es>), o a través de la pàgina web de la Conselleria d'Educació, Cultura i Esport (<https://www.ceice.gva.es/es/web/rrhh-educacion/oposiciones>).

SUPERACIÓ DE LES FASES D'OPOSICIÓ I CONCURS

Resultaran seleccionades per a passar a la fase de pràctiques les persones aspirants que, una vegada ordenades segons la puntuació global, tinguen un número d'ordre igual o menor al nombre de places assignades al seu tribunal.

Per a obtindre la puntuació global, els tribunals ponderaran en un 60% la puntuació obtinguda en la fase d'oposició i en un 40% la puntuació obtinguda en la fase de concurs. La puntuació global resultarà de la suma de totes dues fases una vegada realitzades les ponderacions esmentades.

Correspon als tribunals agregar les puntuacions de les diferents fases dels procediments selectius, ordenar els aspirants d'acord amb les puntuacions totals aconseguides i la declaració d'haver superat les fases esmentades.

CRITERIS DE DESEMPAT

En cas que quan s'ordenen els aspirants es produïsquen empats, es resoldran atenent successivament els criteris següents:

1. Puntuació més alta en la fase d'oposició.
2. Puntuació més alta en cadascuna de les parts de la prova única, per l'ordre en que es descriuen.
3. Puntuació més alta en els apartats del barem per l'ordre en què apareixen.
4. Puntuació més alta en els subapartats del barem, per l'ordre en què apareixen.

Quan en aplicar aquests criteris, algun dels subapartats aconseguisca la màxima puntuació atorgada a l'apartat o subapartat al qual pertanga, no es prendran en consideració les puntuacions de la resta de subapartats.

De persistir l'empat, s'estableix com a últim criteri de desempat l'experiència acreditada per la persona aspirant en centres públics de l'especialitat per la qual participa, expressada en anys mesos i dies.

DECLARACIÓ DE PERSONES ASPIRANTS SELECCIONADES

Per a cadascun dels cossos els òrgans de selecció, una vegada determinades les persones que han superat el concurs-oposició, elaboraran una llista única ordenada per la puntuació obtinguda, en què figuraran totes les persones aspirants seleccionades, independentment que el sistema pel qual hagen participat siga el d'ingrés lliure o el de reserva de diversitat funcional.

En cap cas pot declarar-se que ha superat el concurs oposició un nombre més elevat dels aspirants que el nombre de places convocades.

Publicació de la llista de persones aspirants seleccionades

Aquesta llista s'ha d'eleva a la Conselleria d'Educació, Cultura i Esport i publicar-se en la pàgina web de la Conselleria (www.ceice.gva.es), i establir-se un termini de tres dies naturals per a presentar les reclamacions de possibles errors materials, de fet o aritmètics, a través de la seua electrònica de la Generalitat Valenciana (<http://www.edu.gva.es>), o a través de la pàgina web de la Conselleria d'Educació, Cultura i Esport (<http://www.ceice.gva.es/es/web/rrhh-educacion/oposiciones>).

Recursos contra la llista de persones aspirants seleccionades

Contra la llista de persones seleccionades podrà interposar-se un recurs d'alçada en el termini d'un mes, a comptar des de l'endemà de la data de publicació de les llistes a través de la seua electrònica de la Generalitat Valenciana (<http://www.edu.gva.es>), o a través de la pàgina web de la Conselleria d'Educació, Cultura i Esport (<http://www.ceice.gva.es/és/web/rrhh-educacion/oposiciones>).

Persones aspirants que aproven per diferents administracions educatives

Les persones que foren seleccionades en convocatòries corresponents a diferents administracions educatives, en el termini de 10 dies hàbils comptats des de l'endemà de la publicació de les llistes de persones seleccionades, han d'optar per un d'aquests, i renunciar a la resta. Si no té lloc aquesta opció, l'acceptació del primer nomenament com a personal funcionari en pràctiques s'entén com a renúncia tàcita als restants.

Persones aspirants que superen el concurs extraordinari de mèrits.

Les persones que hagen superat el concurs extraordinari de mèrits convocat per ordre 66/2022 i superen també aquest procediment selectiu hauran d'optar per una única de les places obtingudes en el termini de 10 dies hàbils a partir del següent al de la publicació de les llistes de persones seleccionades. De no realitzar aquesta opció, l'acceptació del primer nomenament com a personal funcionari s'entendrà com a renúncia tàcita als restants.

Presentació de documents per les persones aspirants seleccionades

En el termini d'un mes, des de l'endemà de la publicació de la llista de persones seleccionades, tota la documentació justificativa dels requisits de participació i presa de possessió ha de presentar-se en la seu electrònica de la Generalitat Valenciana (<https://sede.gva.es/va/>) i el formulari requereix ser signat electrònicament per qualsevol dels sistemes d'identificació admesos en aquesta seu de la Generalitat.

FASE DE PRÀCTIQUES

Nomenament

La Direcció General Personal Docent nomenarà personal funcionari en pràctiques, al llarg del curs escolar, les persones aspirants seleccionades, tant en vacants com en substitucions de caràcter temporal, d'acord amb les necessitats del servei, en centres del País Valencià.

Les destinacions adjudicades tindran caràcter provisional i, en funció de les necessitats del servei, es correspondran amb places de l'especialitat per la qual han superat el procediment selectiu.

Objecte

La fase de pràctiques, tindrà per objecte comprovar l'aptitud per a la docència de les persones seleccionades. En cas que no s'incorporen a les destinacions assignades, s'entén que renuncien a tots els drets derivats de la superació del procediment selectiu, excepte causa degudament acreditada.

Durada i regulació

La fase de pràctiques s'ha de dur a terme en un curs escolar. La duració mínima serà d'un trimestre i la duració màxima, de sis mesos de serveis efectius.

Es designaran comissions qualificadores que coordinen les activitats d'inserció en el centre i de formació que hauran de dur a terme els candidats.

El desenvolupament de la fase de pràctiques i la designació de la comissió qualificadora es regularà mitjançant resolució de la Direcció General de Personal Docent.

A la persona candidata la tutelarà, una persona funcionària de carrera, designada per la direcció del centre on desenvolupe les pràctiques.

Finalitzada la fase de pràctiques, les comissions qualificadores estaran encarregades de l'avaluació final, amb la qualificació d'apte/a o no apte/a.

Efectes de la no-superació

Les persones que no superen la fase de pràctiques per haver-se declarat no aptes podran repetir, per una sola vegada, la realització de la fase de pràctiques en el curs 24/25 i, en aquest cas, el número d'ordre que ocuparà serà l'immediatament següent al qual corresponga a l'última de les persones aspirants seleccionades en aquest procediment.

Les persones que no s'hi incorporen per a repetir la fase de pràctiques o que siguen declarades no aptes per segona vegada, perdran tots els drets al nomenament com a personal funcionari de carrera.

Ajornament

Les persones aspirants que no puguen completar el període de duració de les pràctiques durant el curs corresponent, per causes degudament justificades, hauran de presentar una sol·licitud d'ajornament. Si s'estima la seua sol·licitud, no les qualificarà la comissió de valoració i s'incorporaran a aquesta fase en el curs següent per a repetir aquesta fase de pràctiques. La sol·licitud d'ajornament es podrà autoritzar només una vegada.

NOMENAMENT DE PERSONAL FUNCIONARI DE CARRERA

Aprovació de l'expedient

Una vegada conculsa la fase de pràctiques i fetes les comprovacions pertinents sobre els requisits generals i específics de participació, la Direcció General de Personal Docent aprovarà l'expedient del procés selectiu, que es publicarà en el DOGV, i es remetran les llistes de persones seleccionades al Ministeri d'Educació i Formació Professional. Aquest els nomenarà com a personal funcionari de carrera i expedirà els títols de personal funcionari de carrera corresponents amb efectes del dia 1 de setembre del curs acadèmic següent a aquell en què s'hagen declarat aptes en la fase de pràctiques.

Destinació amb caràcter definitiu

D'acord amb el que preveu l'article 10.1.d del Reglament d'ingrés, accessos i adquisició de noves especialitats en els cossos docents aprovat pel Reial decret 276/2007, de 23 de febrer, els qui han superat aquest procés selectiu han d'obtenir la primera destinació definitiva en l'àmbit de gestió de la Conselleria d'Educació, Cultura i Esport, i acudir amb caràcter forçós al concurs, segons disposa l'article 13 del Reial decret 1364/2010, de 29 d'octubre, pel qual es regula el concurs de trasllats d'àmbit estatal entre personal funcionari dels cossos docents.

ACOMPLIMENT DE LLOCS EN RÈGIM D'INTERINITAT

Per a les persones participants que no siguen seleccionades, serà aplicable el que es disposa en el vigent acord pel qual s'estableix el sistema de provisió de llocs de treball en règim d'interinitat, que determina les condicions i els criteris que han de regir la constitució i l'ordre de les llistes de personal docent.

Formaran part d'aquestes llistes els qui hagen participat en els procediments selectius d'ingrés en la funció pública docent convocats al País Valencià que no hagen sigut seleccionats.

A aquest efecte, els qui no hagen realitzat les dues parts de què consta la prova única, i per això hagen sigut qualificats com no presentats, es considerarà que no han participat en els procediments selectius.

En qualsevol cas, aquestes persones es comprometen a justificar que es troben en possessió dels requisits generals i específics en el moment en què, per a això, siguen requerits per l'Administració, tenint en compte la data de compliment dels requisits de la convocatòria corresponent.

Les persones que no hagen superat la prova única de la fase d'oposició hauran d'acreditar la seua idoneïtat per a poder accedir a formar part de les citades llistes mitjançant l'acreditació de posseir els títols específics requerits en les corresponents borses de treball i, si és el cas, superar la corresponent prova d'aptitud. El procediment es convocaria, si fora necessari, després de finalitzar el procés selectiu d'ingrés.

Aquelles persones que no desitgen formar part de les llistes esmentades hauran de fer-ho constar en la sol·licitud de participació en el procés selectiu en el moment de la seua presentació.



PRINCIPALS ASPECTES PER LES PERSONES MEMBRES DELS TRIBUNALS (COMPOSICIÓ, FUNCIONAMENT, FUNCIONS...)

ÒRGANS DE SELECCIÓ I COORDINACIÓ

Nomenament dels òrgans de selecció

La selecció de participants aspirants la duran a terme les comissions de selecció i els tribunals, que nomenarà a aquest efecte la Direcció General de Personal Docent. El nomenament es publicarà en el DOGV.

TRIBUNALS

Composició dels tribunals i manera d'elecció

Els tribunals estaran compostos pel personal funcionari de carrera en actiu i depenent de l'Administració educativa, que pertanguen a un cos igual o superior al cos les places del qual es convoquen o del cos d'inspectors. Per a aquest procediment, es fixa la composició de tots els tribunals en cinc membres.

En la designació dels tribunals, es vetlla pel compliment del principi d'especialitat, per la qual cosa, la majoria dels membres ha de ser titular de l'especialitat objecte del procés selectiu. Així mateix, es tendeix a la paritat entre homes i dones.

Els tribunals estan integrats per:

- Un president o presidenta que designa directament la Direcció General de Personal Docent.
- Quatre vocals, designats per sorteig públic, entre personal funcionari de carrera en actiu, que presta serveis en l'especialitat corresponent durant els dos últims cursos com a mínim i preferentment adscrit a l'àmbit de la Direcció Territorial d'Educació, Cultura i Esport en què actua el tribunal, excepte en el cas de tribunals únics, que se seleccionarà el tribunal entre tot el personal docent en actiu de l'especialitat. El sorteig públic s'anunciarà, en la web de la Conselleria d'Educació, Cultura i Esport.

Excepcionalment, quan no hi haja personal funcionari en servei actiu en nombre suficient, la directora general de Personal Docent pot fer la designació directament, de conformitat amb el que estableix aquesta base. Actuarà en les funcions de secretaria la persona de menys antiguitat en el cos, llevat que el tribunal acorde determinar-ho d'una altra manera.

Nombre de tribunals

Poden nomenar-se tants tribunals com es jutgen necessaris per a cada especialitat i per a cada província. S'ha de designar, un tribunal suplent per a cada tribunal, excepte en

aquells casos en què no siga possible comptar amb vocals suficients que reunisquen els requisits exigits.

Funcions dels tribunals

Correspon als tribunals exercir les funcions següents:

- Qualificar i revisar la prova única de la fase d'oposició.
- Desenvolupar el procés selectiu, d'acord amb el que disposa aquesta convocatòria.
- Elaborar la prova pràctica, en el cas de tribunals únics.
- Determinar els criteris d'actuació, en el cas de tribunals únics.
- Agregar les puntuacions corresponents a la fase de concurs a les adjudicades en la fase d'oposició, l'ordenació dels aspirants i elaborar les llistes dels aspirants que hagen superat les dues fases.
- Coordinar-se, si escau, amb la comissió de selecció i la de baremació
- Custodiar els exàmens, d'acord amb les instruccions de l'òrgan que els nomene, durant el procediment de l'oposició.

COMISSIONS DE SELECCIÓ

Composició

Quan es nomene més d'un tribunal per a alguna de les especialitats, es constituirà una comissió de selecció per cadascuna de les especialitats.

Aquestes comissions estaran formades per un nombre imparell de membres no inferior a cinc, que han de reunir els mateixos requisits que els components dels tribunals. Les persones integrants de les comissions seran designades per la Direcció General de Personal Docent, i en podran formar part els presidents dels tribunals.

En les especialitats en què es nomene tribunal únic, aquest actuarà, com a comissió de selecció. Actuarà en les funcions de secretaria la persona de menys antiguitat en el cos, llevat que el tribunal acorde determinar-ho d'una altra manera.

Funcions.

Correspon a les comissions de selecció exercir les funcions següents:

- Vetllar pel bon funcionament del procediment tal com marca la normativa.
- Determinar els criteris d'actuació dels tribunals i la seua homogeneïtzació.
- Elaborar els criteris d'avaluació i ponderar-los, per cada part de la prova de la fase d'oposició.
- Coordinar els tribunals i elaborar la prova pràctica.
- Elaborar la llista única de persones que han superat el procés selectiu respecte de cada especialitat.
- Elevar les llistes de persones seleccionades en cada especialitat a l'òrgan convocant.

COMISSIONS DE BAREMACIÓ DE MÈRITS

Es constituirà una comissió de baremació de mèrits per cada especialitat.

Composició

Aquestes comissions estan formades per tots els membres de la comissió de selecció i els presidents de tots els tribunals de cada especialitat.

En el cas de les especialitats en què hi haja un tribunal únic, aquest assumirà les funcions de la comissió de baremació de mèrits.

Exercirà les funcions de la presidència d'aquest òrgan la persona que exercisca el càrrec de president o presidenta en la comissió de selecció. Actuarà en les funcions de secretaria la persona de menys antiguitat en el cos, llevat que el tribunal acorde determinar-ho d'una altra manera.

Funcions

Correspon a les comissions de baremació exercir aquestes funcions:

- Determinar els criteris de baremació de mèrits de la fase de concurs.
- Valorar els mèrits de la fase de concurs.
- La resolució de les al·legacions presentades en la fase de concurs i la publicació de les llistes definitives de baremació de mèrits.

COMISSIÓ DE COORDINACIÓ TÈCNICA DE LES COMISSIONS DE SELECCIÓ

La Direcció General Personal Docent podrà decidir la creació de la comissió de coordinació tècnica de les comissions de selecció, si així ho estimara necessari, en funció del nombre d'òrgans de selecció nomenats.

Composició

Aquesta comissió està integrada per:

- Un president o presidenta.
- Set vocals.

Les persones que formen part d'aquesta comissió seran designades per la Direcció General de Personal Docent mitjançant una resolució que es publicarà en el DOGV. Actuarà en les funcions de secretaria la persona de menys antiguitat en el cos, llevat que el tribunal acorde determinar-ho d'una altra manera.

Funcions

1. Coordinar i assessorar l'actuació de les comissions de selecció quant a:

- Unificació de criteris d'actuació de les diferents comissions de selecció/tribunals únics.
- Fer d'interlocutor entre les comissions de selecció i la DGPDocent.

- Establir els mitjans de comunicació entre els tribunals i les comissions de selecció.
2. Cooperar amb la Direcció General de Personal quant al desenvolupament d'aquest procediment selectiu i vetlar pel bon funcionament d'aquest.
 3. Establir protocols d'actuació davant d'incidències en el procediment.
 4. Homogeneïtzar els criteris d'avaluació, qualificació i, si escau, penalització del conjunt de les especialitats docents objecte d'aquesta convocatòria.

ASPECTES COMUNS ALS ÒRGANS DE SELECCIÓ I ORGANITZACIÓ

Obligatorietat de la participació

La participació en els òrgans de selecció té caràcter obligatori. Només seran admissibles com a causes de dispensa, a més de les situacions d'abstenció i recusació, aquests motius:

1. La situació de permís per maternitat biològica, paternitat, adopció o acolliment i acumulació de lactància.
2. Les situacions d'incapacitat temporal i de risc durant l'embaràs, degudament acreditades.
3. Els permisos de reducció de jornada de treball concedits fins al 31 de juliol del present curs
4. El personal que ocupa els càrrecs de direcció, direcció d'estudis o secretaria, sempre que el president o la presidenta del tribunal pugui substituir-lo pel personal suplent.
5. Les persones que reben un tractament de fertilitat.
6. Les persones amb discapacitat física i mobilitat reduïda que actuen en municipis diferents del seu centre de destinació sempre que el president o presidenta del tribunal pugui substituir-lo.

Abstenció

Les persones que integren els òrgans de selecció han d'abstindre's d'intervindre quan concórreguen en aquestes les circumstàncies:

- a) Tindre interès personal en l'assumpte de què es tracte o en un altre en la resolució del qual poguera influir la d'aquell; ser administrador d'una societat o entitat interessada, o tindre una qüestió litigiosa pendent amb alguna persona interessada.
- b) Tindre un vincle matrimonial o una situació de fet assimilable i el parentiu de consanguinitat dins del quart grau o d'afinitat dins del segon, amb qualsevol dels

interessats, amb els administradors d'entitats o societats interessades i també amb els assessors, els representants legals o els mandatariis que intervinguen en el procediment, així com compartir despatx professional o estar associat amb aquests per a l'assessorament, la representació o el mandat.

- c) Tindre amistat íntima o enemistat manifesta amb alguna de les persones esmentades en l'apartat anterior.
- d) Haver intervingut com a perit o com a testimoni en el procediment de què es tracte.
- e) Tindre relació de servei amb una persona natural o jurídica interessada directament en l'assumpte, o haver-li prestat en els dos últims anys serveis professionals de qualsevol tipus i en qualsevol circumstància o lloc.

També s'abstindran d'intervindre en el procés selectiu els membres que, en els cinc anys anteriors a la publicació d'aquesta ordre, hagen fet tasques de preparació d'oposicions, i ho hauran de justificar documentalment al seu president a l'acte de constitució del tribunal.

Totes les persones membres han d'aportar una declaració expressa de no estar en les circumstàncies previstes en aquest apartat, que quedarà incorporada a l'expedient del procediment selectiu.

Termini per a manifestar l'abstenció

Prèviament a la sessió de constitució, en el termini de 5 dies hàbils des de l'endemà de l'nomenament dels membres que han de jutjar el procediment selectiu, els qui es consideren incursos en algun dels motius d'abstenció o en alguna de les situacions descrites anteriorment, ho comunicaran per escrit a la presindència, amb l'acreditació documental corresponent, que resoldrà el procedent en aquesta sessió. Aquestes resolucions s'han de fer constar en l'acta de la sessió de constitució, a la qual s'ha d'adjuntar, si escau, la documentació presentada.

Recusació

Així mateix, els qui participen en el procés podran recusar les persones que integren els òrgans de selecció quan concórrega en elles alguna de les circumstàncies de dispensa. Ho farà presentant l'escrit corresponent davant de la Direcció General de Personal Docent. Una vegada registrat, s'ha d'enviar escanejat a l'adreça de correu electrònic següent: **seleccion_edu@gva.es**

Constitució dels òrgans de selecció

Amb una convocatòria prèvia del president o de la presidenta, que arribarà al centre de destinació dels seus vocals i en què s'ha d'assenyalar el lloc, el dia i l'hora de la reunió, tindrà lloc la sessió constitutiva dels tribunals i de les comissions de selecció, a la qual han d'assistir tots els components, tant titulars com suplents.

Els òrgans de selecció es constitueixen amb l'assistència de, almenys, la meitat dels components, sempre que hi haja les persones titulars de la presidència i de la secretaria o, si escau, els qui les substitueixen.

En aquesta sessió, a més de constituir-se, ha d'iniciar la presa de decisions que li corresponga amb vista a desenvolupar correctament el concurs oposició. La suplència del president o presidenta de selecció l'autoritzarà la Direcció General de Personal Docent, i la dels vocals, la presidència que haja d'actuar. L'ordre d'actuació del personal suplent serà aquell en el qual figuren disposats en la resolució de nomenament. Una vegada constituït l'òrgan de selecció per a la seua actuació vàlida, es requerirà la presència de la presidència i de la secretaria o, si escau, de les que les substitueixen, i la de la meitat, com a mínim, dels components.

La inassistència injustificada de les persones integrants de l'òrgan de selecció a les sessions i actes del procediment, incloent-hi la de constitució, donarà lloc a l'exigència de la responsabilitat que corresponga.

No obstant això, si en el moment de començar les proves algun òrgan selectiu no ha pogut constituir-se, la Direcció General de Personal Docent adoptarà les mesures procedents per a garantir el dret dels aspirants a la seua participació.

Nomenament de nous membres dels òrgans de selecció

La Direcció General de Personal Docent dictarà una resolució, que es publicarà en el DOGV, per la qual es farà públic el nom dels nous membres dels òrgans de selecció amb les persones substituïdes.

Personal assessor especialista i ajudant tècnic

Els òrgans de selecció, de manera excepcional, podran proposar a la Direcció General de Personal Docent la incorporació de personal assessor especialista i ajudant tècnic per als seus treballs. Són funcions dels primers assessorar l'òrgan de selecció en l'avaluació dels coneixements i els mèrits objecte de la seua especialitat. Els ajudants tècnics col·laboraran amb aquests òrgans duent a terme les tasques tècniques de suport que aquests els assignen. En la seua activitat, els uns i els altres s'han de limitar a exercir les competències respectives. La designació correspon a la Direcció General de Personal Docent, i estan subjectes a les mateixes causes d'abstenció i recusació que les persones membres dels òrgans de selecció.

Procediment d'actuació dels òrgans de selecció i coordinació

El procediment d'actuació dels òrgans de selecció i coordinació s'ajustarà en tot moment al que es disposa en la Llei 39/2015, d'1 d'octubre, del procediment administratiu comú de les administracions públiques i en la Llei 40/2015, d'1 d'octubre, de règim jurídic del sector públic.

Aquests òrgans podran celebrar les seues sessions tant de manera presencial com a distància. En les sessions que celebren a distància, els seus membres poden trobar-se en llocs diferents sempre que s'assegure per mitjans electrònics la identitat dels membres.

Adaptacions per als aspirants amb diversitat funcional

Els òrgans de selecció adoptaran les mesures necessàries en els casos en què siga necessari, de manera que les persones amb diversitat funcional gaudisquen d'oportunitats semblants a les de la resta de participants per a fer els exercicis. En aquest sentit, s'estableixen, per a les persones amb diversitat funcional que ho sol·liciten, de la manera que preveu la base 3.5.b d'aquesta convocatòria, les adaptacions possibles en temps i mitjans per a dur-los a terme, d'acord amb la certificació expedida pels òrgans competents en matèria de diversitat funcional de la Generalitat, de l'Estat o d'altres comunitats autònomes.

Nombre d'aspirants seleccionats

En cap cas, les comissions de selecció i els tribunals podran declarar que ha superat el concurs oposició un nombre de persones aspirants superior al de places assignades. Qualsevol proposta de persones seleccionades que contravinga el que s'ha establert anteriorment serà nul·la de ple dret.

Indemnitzacions i dietes

Els òrgans de selecció i coordinació que actuen en aquestes proves selectives tindran dret a la indemnització per raó del servei prevista en el Decret 24/1997, d'11 de febrer, del Consell, sobre indemnitzacions per raó del servei i gratificacions per serveis extraordinaris, modificat pel Decret 64/2011, de 27 de maig, i pel Decret 95/2014, de 13 de juny.

El personal docent que tinga el lloc de treball situat fora del terme municipal del lloc o de la seua d'actuació del tribunal quedarà acollit a l'excepció prevista en l'article 4.4 del decret esmentat abans.



BAREM DE MÈRITS (màxim 10 punts) ANNEX I

NOTA: Consultar la convocatòria per a més informació (documentació justificativa, notes, etc)

https://dogv.gva.es/datos/2022/12/29/pdf/2022_12831.pdf

Mèrits	Puntuació
1. EXPERIÈNCIA DOCENT PRÈVIA (màxim 7 punts)	
1.1 Per cada any d'experiència docent en l'especialitat del cos a la qual opta en centres públics. La fracció d'any es computarà a raó de 0,0583 punts per cada mes complet.	0,7000 punts
1.2 Per cada any d'experiència docent en altres especialitats del mateix cos al qual s'opta, en centres públics. La fracció d'any es computarà a raó de 0,0291 punts per cada mes complet.	0,3500 punts
1.3 Per cada any experiència docent en altres especialitats d'altres cossos diferents al que s'opta, en centres públics. La fracció d'any es computarà a raó de 0,0104 punts per cada mes complet.	0,1250 punts
1.4 Per cada any d'experiència docent en especialitats del mateix nivell o etapa educativa del mateix cos en altres centres diferents als centres públics. La fracció d'any es computarà a raó de 0,0083 punts per cada mes complet.	0,1000 punts
2. FORMACIÓ ACADÈMICA (màxim 2 punts)	
2.1. Expedient acadèmic del títol al·legat, sempre que, amb caràcter general, es corresponga amb el nivell de titulació exigida per a l'ingrés en el cos (Doctor, Llicenciat, Enginyer, Arquitecte o Grau, per a cossos docents Subgrup A1, o Diplomada Universitari, Enginyer Tècnic o Arquitecte Tècnic, per a cossos docents Subgrup A2): es valorarà exclusivament la nota mitjana de l'expedient acadèmic de la manera que a continuació s'indica: Escala de 0 a 10 Escala de 0 a 4 De 6,00 fins a 7,49 De 1,50 a 2,50 De 7,50 fins a 8,99 De 2,51 a 3,39 De 9,00 fins a 10,00 De 3,40 a 4,00	0,5000 punts 1,0000 punts 1,5000 punts
2.2 Doctorat, postgraus i premis extraordinaris	
2.2.1. Per posseir el títol de Doctor sempre que no haja sigut al·legat com a requisit per a l'ingrés en la funció pública docent.	1,0000 punts
2.2.2. Pel Certificat-Diploma acreditatiu d'Estudis Avançats (Reial decret 778/1998, de 30 d'abril), el Títol Oficial de Màster (obtingut conforme al Reial decret 56/2005, de 21 de gener, Reial decret 1397/2007, de 29 d'octubre o Reial decret 1002/2010, de 5 d'agost), la Suficiència investigadora (Reial decret 185/1985, de 23 de gener) o qualsevol altre títol equivalent sempre que no hagen sigut al·legats com a requisit per a l'ingrés en la funció pública docent.	1,0000 punts
2.2.3. Per haver obtingut premi extraordinari en el doctorat.	0,5000 punts
2.3. Altres titulacions universitàries Es valoren les titulacions universitàries de caràcter oficial, en cas que no hagueren sigut les al·legades com a requisit per a l'ingrés en la funció pública docent	
2.3.1 Titulacions de primer cicle. Per cada Diplomatura, Enginyeria Tècnica, Arquitectura Tècnica o títols declarats legalment equivalents i pels estudis corresponents al primer cicle d'una Llicenciatura, Arquitectura o Enginyeria. En el cas d'aspirants a cossos de funcionaris docents Subgrup A2, no es valoraran per aquest subapartat, en cap cas, el primer títol o estudis d'aquesta naturalesa que presentel'aspirant. En el cas d'aspirants a cossos de funcionaris docents Subgrup A1, no es valoraran per aquest subapartat, en cap cas, el títol o estudis d'aquesta naturalesa que hagen sigut necessaris superar per a l'obtenció del primer títol de Llicenciatura, Enginyeria o Arquitectura que presente la persona aspirant.	1,0000 punts

<p>2.3.2 Titulacions de segon cycle. Pels estudis corresponents al segon cycle de Llicenciatures, Enginyeries, Arquitectures o títols declarats legalment equivalents. Es valorarà en aquest subapartat la possessió del títol de grau. En el cas d'aspirants a cossos de funcionaris docents del Subgrup A1, no es valoraran per aquest subapartat, en cap cas, els estudis que hagen sigut necessaris superar (primer cycle, segon cycle o, en el seu cas, ensenyaments complementaris), per a l'obtenció del primer títol de Llicenciatura, Enginyeria o Arquitectura que presente la persona aspirant.</p>	1, 0000 punts
<p>2.4. Titulacions d'ensenyaments de règim de règim especial i de la formació professional específica. Es valoraran en cas de no haver sigut al·legades com a requisit per a ingrés en la funció pública docent o quan s'acredite que no hagen sigut utilitzades per a l'obtenció del títol al·legat, de la forma següent.</p>	
2.4.1 Per cada títol professional de Música o Dansa.	0,5000 punts
2.4.2 Per cada certificat de nivell avançat o equivalent de les Escoles Oficials d'Idiomes.	0,5000 punts
2.4.3 Per cada títol de Tècnic Superior d'Arts Plàstiques i Disseny.	0,2000 punts
2.4.4 Per cada Títol de Tècnic Superior de formació professional.	0,2000 punts
2.4.5 Per cada Títol de Tècnic Esportiu Superior.	0,2000 punts
2.5. Domini d'idiomes estrangers	
<p>Per aquells certificats de coneixement d'una llengua estrangera, expedits per entitats acreditades conforme al que es determine en les convocatòries, que acrediten la competència lingüística en un idioma estranger de nivell avançat C1 o C2, segons la classificació del Marc europeu comú de referència per a les Llengües. Els certificats de nivell avançat C1 o C2 d'un mateix idioma, acreditats d'acord amb l'apartat 2.4 o bé 2.5, es valoraran per una sola vegada en un o en un altre apartat. Així mateix, quan es presenten en aqueixos apartats per a la seua valoració diversos certificats dels diferents nivells acreditatius de la competència lingüística en un mateix idioma, es valorarà solament el de nivell superior.</p>	0,5000 punts
<p>3. ALTRES MÈRITS (màxim 1 punt)</p>	
3.1. Per la superació de la fase d'oposició en la mateixa especialitat del cos a la qual s'opta (màxim 1 punt)	
<p>Per cada procediment selectiu d'ingrés en cossos de la funció pública docent, que hagen sigut convocats des de 2012, inclòs, i en el qual s'acredite haver superat la fase d'oposició en la mateixa especialitat a la qual es participa. Es valorarà en aquest subapartat la superació d'un màxim de dos procediments.</p>	0,7500 punts
3.2. Formació permanent (màxim 1,0000 punt)	
<p>Per cada curs de formació permanent i perfeccionament superat, relacionat amb l'especialitat a la qual s'opta o amb l'organització escolar, les noves tecnologies aplicades a l'educació, la didàctica, la psicopedagogia o la sociologia de l'educació, convocat per administracions públiques amb plenes competències educatives o per universitats, o activitats incloses en el pla de formació permanent organitzats per entitats col·laboradores amb les administracions educatives, o activitats reconegudes per l'administració educativa corresponent.</p>	<p>a) No inferior a 100 hores: 0,5000 punts b) No inferior a 30 hores: 0,2000 punts</p>
<p>Per cada Certificat de Capacitació en llengües estrangeres. Pel certificat de Capacitació en Valencià. Pel diploma de Mestre a València.</p>	<p>0,5000 punts 0,5000 punts 1,0000 punt</p>

REIVINDICACIONS DE L'STEPV

Entre les propostes de millora que STEPV ha demanat a Conselleria i que encara no han sigut acceptades destaquem:

- STEPV demana que per situacions diverses sobrevingudes l'opositor/a (trencament de braç, hospitalització, migranyes,...) pugui tindre flexibilitat a l'hora de realitzar les proves (canvi de dia) i les adaptacions pertinents (realització proves orals, etc.).
- STEPV exigeix que s'implementen procediments telemàtics per a seguir les diferents comunicacions del tribunal adreçades als aspirants, per tal d'evitar pèrdua de temps al personal aspirant que s'ha de desplaçar al centre d'actuació de cada tribunal i poder saber d'una forma més còmoda les properes convocatòries a actes, els resultats de les proves, etc.
- STEPV demana no fer el repartiment de places per tribunal perquè aquesta experiència ja s'ha realitzat al País Valencià i els resultats van resultar més negatius que positius per a l'opositor/a. Entre altres aspectes, hi va haver una disminució exponencial de les persones opositores que superen la primera prova; donar el poder als i a les membres del tribunal d'assignar a persones concretes places pot comportar situacions de perversió del sistema poc controlables per a l'Administració i/o poc just com es fa l'assignació definitiva de places per tribunal. Encara no s'ha determinat com resoldre en cas d'empat després d'haver recursos interposats per persones afectades per aquesta situació.
- STEPV demana que la formació del professorat es punteu directament del nostre compte de formació.
- STEPV demana que es garantisca la reducció de la ràtio de cada tribunal a un màxim 50 persones perquè l'opositor/a pugui realitzar les proves adequadament i el tribunal poder fer l'avaluació en millors condicions.
- STEPV demana que es valoraren els coneixements en llengua estrangera independentment de l'especialitat per la qual oposita l'aspirant. I que la puntuació de la Capacitació en Llengües Estrangeres es done d'ofici a tot el professorat de l'especialitat de llengua estrangera als quals no se'ls requereix ni expedix segons Disposició Addicional segona 0.17/2013.
- STEPV demana deslligar les borses de treball de les oposicions. Aquestes haurien d'estar permanentment obertes perquè qualsevol persona una vegada que reunisca tots els requisits accés a la funció docent pugui incorporar-se a les llistes.
- STEPV demana que es negocie la millora de les plantilles als centres per tal de revertir les retallades patides per l'anterior govern i millorar estabilitat de plantilles als centres i estabilitat del professorat.
- STEPV demana que es publiquen els criteris d'avaluació el més aviat possible, així com les rúbriques d'avaluació i altres instruments que fan gastar els i les membres dels tribunals.
- STEPV demana que es publique en la pàgina web de la Conselleria d'Educació un llistat amb la relació de les especialitats que es convoquen i les titulacions que tenen atribució docent directa amb aquestes especialitats, per tal de conèixer les implicacions per formar part de les borses de treball corresponents.





@stepv.iv



@STEPV_Iv



@STEPVinforma



STEPV_Intersindical Valenciana



ALACANT Glorieta Poeta Vte. Mogica, 5-12. 03005

Tel. 965 985 165 · Fax 962 126 626

alacant.stepv@intersindical.org

ALCOI Alcoleja, 5. 03802 · Tel. 690 15 86 89

ELX Maximilià Thous, 121, bxs. 03201

Tel. i fax 966 225 616

CASTELLÓ Marqués de Valverde, 8. 12003

Tel. 964 269 094 · Fax 964 232 952

castello.stepv@intersindical.org

LA VALL D'UIXÓ Almenara, 11, bxs.12003

Tel. 964 26 90 94

VALÈNCIA Juan de Mena, 18, bxs. 46008

Tel. 963 919 147 · Fax 963 924 334

valencia.stepv@intersindical.org

ALZIRA Plaça del Sufragi 11, Ent A i B. 46600

Tel. 962 400 221

BUNYOL Plaza Layana, 1B. 46360 · Tel. 960 823 260

GANDIA Av. Alacant, 18 1er. 46701 · Tel. i fax 962 950 754

XÀTIVA Portal del Lleó, 8-2A. 46800 · Tel. i fax 962 283 067

ESCOLA SINDICAL MELCHOR BOTELLA Espinosa 2.

46008 València · Tel. 963 919 147 (ext. 3)

Com sempre,
trobareu tota
la informació
actualitzada en
la nostra web

stepv.intersindical.org

