

GUIA D'ACTUACIÓ DAVANT AGRESSIONS AL PROFESSORAT EN CENTRES EDUCATIUS

MÉS SALARI I
MILLORS CONDICIONS
LABORALS

MOBILITZA'T!



STEPV INTERSINDICAL
≡ VALENCIANA

Sumari

1	PRINCIPIS RECTORS DES DE L'STEPV	3
2	RESUM PROTOCOL D'AGRESSIONS	3
3	REIVINDICACIONS EN MATÈRIA D'AGRESSIONS	13
4	INFORMACIÓ CONSIDERADA D'INTERÉS	14
5	EINES DE SUPORT I ASSESSORAMENT	15

**PLANTA
CARA**



**DAVANT LES
AGRESSIONS**

1. PRINCIPIS RECTORS QUE DES DE L'STEPV CONSIDEREM QUE S'HAN DE SEGUIR D'AVANT UNA AGRESSIÓ FÍSICA O VERBAL

La majoria de testimonis del professorat que ha patit alguna agressió, tan física com verbal, relaten que ha sigut una de les pitjors experiències de la seua vida. Per això hem de garantir que la persona agredida tinga la màxima protecció i un acompanyament adient per part del seu centre educatiu (direcció, claustre, etc.), de la seua Inspecció educativa així com de la pròpia Conselleria d'Educació.

És fonamental seguir els següents principis que han de regir totes les nostres actuacions:

- 1. **Tolerància zero** davant qualsevol tipus de violència, en qualsevol de les seues modalitats i formes.
- 2. **Acompanyament i assessorament a la víctima** en tots els procediments.
- 3. **Màxima urgència** a l'hora de realitzar les actuacions contemplades en aquest protocol.
- 4. **Rehabilitació integral** de la víctima tant a nivell laboral com psicològic.
- 5. Garantir que la persona agredida torna a treballar en un **entorn laboral segur**.

2. RESUM DEL PROTOCOL D'AGRESSIONS AL PROFESSORAT

NOTA: *els paràgrafs en lletra verda i cursiva són recomanacions i/o aclariments que fem des de l'STEPV a aquest protocol*

0. NORMATIVA

RESOLUCIÓ de 20 de desembre de 2024, de la Conselleria d'Educació, Cultura, Universitats i Ocupació, per la qual s'establix el protocol de suport, assessorament i acompanyament al personal dels centres educatius davant d'agressions produïdes per l'exercici de les seues funcions.

https://dogv.gva.es/datos/2024/12/27/pdf/2024_13897_va.pdf

1. ÀMBIT D'APLICACIÓ

Agresions produïdes en activitats lectives, durant les activitats complementàries o extraescolars, durant la prestació dels servicis complementaris de transport i menjador escolar o en el desenvolupament de funcions administratives, i de les agressions produïdes en l'exercici de la seua activitat professional o per conseqüència directa d'esta.

*Les agressions produïdes **fora del centre** com a conseqüència directa de la nostra activitat professional també s'han de contemplar com agressions al professorat. Recordem que així està estipulat a l'Annex I, 2.b de la Resolució de 26*

de noviembre de 2015, de la Secretaría de Estado de Administraciones Públicas, i així s'arreplega en els protocols d'Euskadi, Illes Balears, Comunitat de Madrid, etc..

2. DEFINICIÓ D'AGRESSIÓ

Qualsevol **acció il·lícita física o verbal** manifesta i greu, **de caràcter amenaçador, humiliant, discriminatòria, intimidatòria o assetjadora, incloent-hi l'exercida a través de mitjans digitals**, que vaja en contra dels drets del personal docent, no docent d'atenció educativa o d'administració o servicis en l'exercici de les seues funcions i en compliment del que s'especifica en l'article 4 de la Llei 15/2010, d'autoritat del professorat, i l'article 76.g de la Llei 4/2021, de 16 d'abril, de la funció pública valenciana. Per acció **il·lícita manifesta i greu**: la comissió d'actes que estiguen tipificats com a delicte greu, delicte menys greu i delicte lleu (art. 13 del Codi Penal).

<https://www.boe.es/buscar/act.php?lang=va&id=BOE-A-1995-25444&tn=1&p=>

Recordem que qualsevol agressió física o verbal al personal docent i d'administració i serveis dels centres educatius està castigada pel codi penal com atemptat a l'autoritat, articles 550 i 551.

3. ACTUACIONS DAVANT UNA AGRESSIÓ

3.1 PRIMERES ACTUACIONS: PERSONA AGREDIDA, EQUIP DIRECTIU I PROFESSORAT

ACTUACIONS

3.1.1. Denunciar l'agressió a la direcció.

- Qualsevol membre de la comunitat educativa que siga coneixedor d'una agressió **ha de comunicar-ho a la direcció del centre** o, en cas d'absència, a un altre membre de l'equip directiu.
- *Tot i això, el director o directora del centre ha de ser informat el més prompte possible de qualsevol agressió.*

3.1.2. Prestar auxili a la persona agredida i contindre la situació si estem presenciant l'agressió

- Si és necessari, se sol·licitarà **ajuda immediata** als cossos i forces de seguretat perquè es personen en el centre educatiu (**telèfon d'emergències 112**)
- Esta actuació serà realitzada preferentment per personal de l'equip directiu.

3.1.3. Acudir al centre de salut i informe de lesions

- Si és necessari, es dirigirà al centre de salut de referència o hospital pròxim.
- En funció de la gravetat de les agressions, l'equip directiu cridarà al servici d'urgències (**telèfon d'emergències 112**).
- S'ha de sol·licitar un **informe de lesions** ja que és un element

objectiu de prova.

- Recomanem que la persona agredida siga acompanyada per un membre de l'equip directiu o del Claustre.

3.1.4. Presentar denúncia davant les forces de seguretat o davant la justícia

- Si els fets objecte de l'agressió poden constituir delicte, la persona agredida podrà presentar una denúncia davant del Ministeri Fiscal, del jutjat de guàrdia, o en qualsevol dependència de les forces i cossos de seguretat de l'Estat.
- Recomanem que la persona agredida siga acompanyada per un membre de l'equip directiu o del Claustre i que aporte tots els elements objectius de prova que tinga: CAT, informe de lesions, testimonis, part disciplinari, etc.

3.2 ACTUACIONS DEL DIRECTOR O DIRECTORA DEL CENTRE



ACTUACIONS

3.2.1. En el cas que la direcció del centre educatiu estiga implicat en l'agressió, la inspecció educativa determinarà la persona per a realitzar estes actuacions.

- *Recordem que la directora o director del centre ha de ser informada de l'agressió el més prompte possible*

3.2.2. Prestar auxili i suport a la persona agredida.

- *Recomanar a la persona agredida que acudisca al seu servei mèdic el més prompte aviat per tal de ser atesa dels possibles danys físics i/o emocionals, i que demane un informe de lesions.*

3.2.3. Registrar el fets en PREVI d'ÍTACA.

- *En el cas que l'agressió tinga origen en una persona externa al centre o entre familiars del centre hauria d'enregistrar-se un PREVI "de context".*

3.2.4. Informar la inspecció educativa dels fets consignats al PREVI.

- *Tot i que es faça de manera telefònica recomanem que sempre es realitze una comunicació per escrit via correu electrònic*

3.2.5. Informar a la persona agredida de les actuacions previstes en este protocol.

3.2.6. *Recomanar a la persona agredida que redacte el més prompte possible un informe dels fets* de manera descriptiva on

- *Es relate els fets: (hora, lloc, etc) i els possibles testimonis (si hi hagueren).*
- *S'adjunte documents que puguem tindre com el part disciplinari, i altres documents en el cas de tindre'ls com part de lesions, denúncia davant les forces de seguretat de l'Estat, etc.*
- *En els casos més delicats, recomanem que la direcció del centre ajude a la realització d'aquest informe.*

3.2.7. Realitzar un informe del fets, si la inspecció educativa ho sol·licita.

- Dins de les 24 hores següents del dia lectiu immediatament posterior a l'agressió dirigit a la direcció territorial corresponent.
- Consulta ací el model d'informe:

https://ceice.gva.es/documents/169149987/388635537/Informe_direccio.pdf

3.2.8. Recopilar tota la informació sobre l'agressió.

- *Recomanem recopilar tots els elements objectius de prova: testimonis i altres documents (part de lesions en cas d'haver acudit a un centre de salut; denuncia en cas d'haver-la presentat davant les forces de seguretat i/o jutjats; testimonis; parts disciplinaris; etc.).*

3.2.9. Notificar al Ministeri Fiscal quan la conducta siga greument perjudicial per a la convivència en el centre i que pugua ser constitutiva de delictes.

- Consulta ací el model per presentar: annex VII de l'Ordre 64/2014:

https://ceice.gva.es/documents/169149987/169965667/18651fiscalia_V4.pdf/ddd5f127-7ac9-49e9-8fbb-4ea142f9d5ab

3.2.10. 0. Aplicar les mesures d'abordatge educatiu

a) En el cas de que la persona o persones agressores són part de l'alumnat, aplicar les mesures d'abordatge educatiu davant de les conductes perjudicials per a la convivència (Decret 195/2022):

https://dogv.gva.es/datos/2022/11/16/pdf/2022_10681.pdf

- *Nomenarà instructor/a de l'expedient.*
- Posarà en marxa el protocol de conductes greument perjudicials per a la convivència segons el Decret 195 *i les Normes d'Organització i funcionament del centre (NOF).*
- **Informarà la Comissió de convivència del Consell escolar** dels fets ocorreguts *i de la posada en marxa de les mesures d'abordatge elevades per la persona instructora a la direcció.*

b) En el cas que la persona agressora NO forme part de l'alumnat del centre (és a dir, en el cas que siguen familiars del nostre alumnat o persones alienes al centre):

- *Cal seguir el protocol en tots els apartats i, en aquest concret, la direcció Informarà la Comissió de convivència del Consell escolar* dels fets ocorreguts.
- *Cal saber que la nostra normativa no planteja mesures d'abordatge quan la persona agressora és un familiar del nostre alumnat.* Aquesta situació és una anomalia greu ja que cada vegada hi ha més agressions d'aquest tipus.
- *Recomanem que en els casos on la persona agressora siga un familiar d'un alumne o alumna, o una persona aliena al centre, la persona agredida denuncie l'agressió davant les forces de seguretat de l'Estat.*

3.2.11. Garantir que s'emplene el CAT (comunicat d'accident de treball), signar-lo i remetre'l a l'òrgan competent.

La direcció del centre haurà d'enviar el CAT a la Direcció Territorial i al Servei de Prevenció, i entregar una i haurà de lliurar una còpia a la persona agredida.

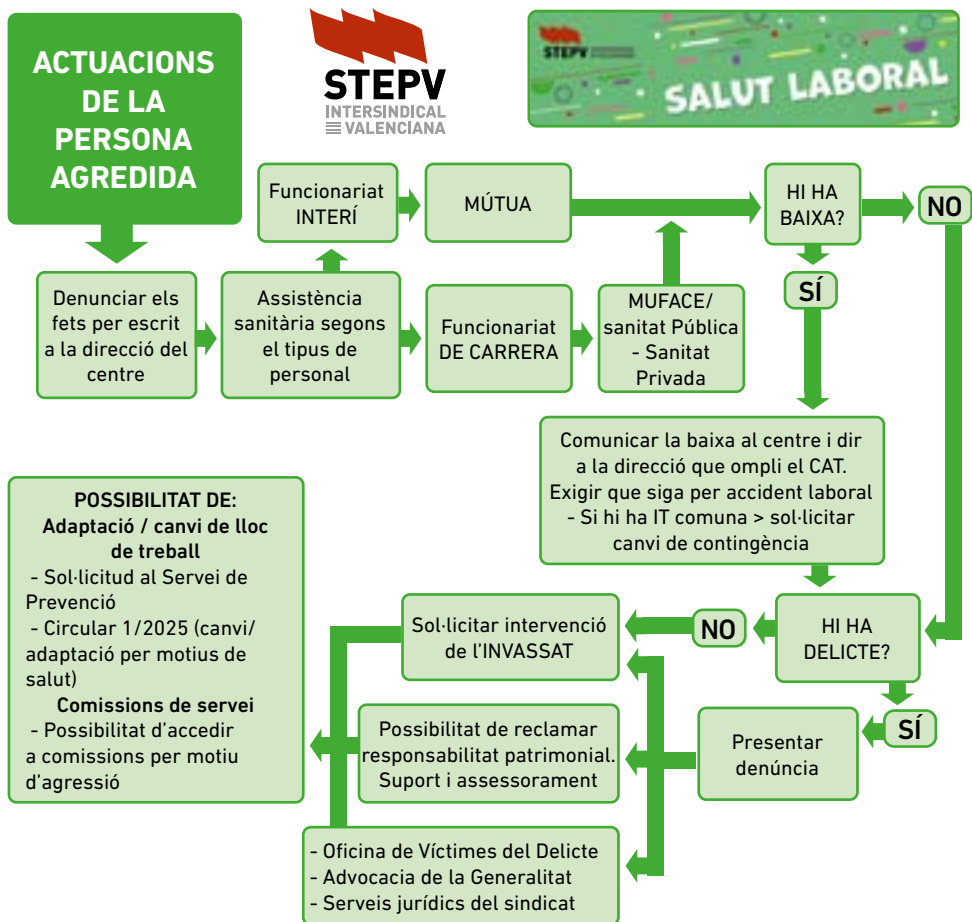
- Model de CAT: https://www.gva.es/downloads/publicados/IN/19244_BI.pdf
- *Informació sobre el CAT:* <https://prevencio.gva.es/va/-/si-tinc-un-accident-de-treball...-a-qui-he-de-comunicar-ho->

VIOLÈNCIA ZERO
PER UN BON CLIMA DINS
I FORA DE LES AULES

STEPV celebra la publicació del protocol d'agressions en l'àmbit educatiu, però reclama més prevenció i suport psicològic.



3.3 ACTUACIONS DE LA PERSONA AGREDIDA



(Pots demanar ajuda a les persones delegades de salut laboral de l'**STEPV**: <https://stepv.intersindical.org/noticies/salutLaboral/>)

a) Davant l'agressió

a.1. Denunciar l'agressió davant el director o directora del centre o, en cas d'absència, a un altre membre de l'equip directiu.

Tot i això, el director o directora del centre ha d'estar informat el més prompte possible.

Recomanem que després de realitzar la denúncia de manera verbal, aquesta es realitze també per escrit via correu electrònic a la direcció del centre on:

- Es relate els fets: (hora, lloc, etc) i els possibles testimonis (si hi hagueren).
- S'adjunten documents que puguem tindre com el part disciplinari, i al-

tres documents en el cas de tindre'ls com part de lesions, denúncia davant les forces de seguretat de l'Estat etc

a.2. Assistència sanitària segons el tipus de personal

Les agressions són gestionades per les mútues d'accidents de treball:

a) Funcionariat interí: *acudir a la mútua*

Castelló – Unió de Mútues: 900 506 070

València – UMIVALE: 900 365 012

Alacant – Ibermutuamur: 900 233 333

Encara que s'haja anat a la Seguretat Social en primera instància

b) Funcionariat de carrera (MUFACE):

- Cobertura sanitària **pública**: *la seua mútua és la Seguretat Social*

- Cobertura sanitària **privada**: *la seua mútua és l'entitat privada que li dona cobertura sanitària:*

ADESLAS: 900 322 237

ASISA: 900 900 118

Observacions:

- *La Baixa Laboral ha de ser per accident de treball i no per IT comuna.*

- *Si ens han donat la baixa inicial per IT comuna s'ha de demanar canvi de contingència, ja que la baixa ha de ser per accident laboral:*

<https://prestaciones.seg-social.es/servicio/determinacion-contingencia-causante-incapacidad-temporal.html?categoria=incapacidad-temporal>

El sindicat recomana no retardar aquest tràmit.

a.3. Presentar denúncia.

Si els fets puguen constituir delictes (amenaces, coaccions, agressió física, humiliacions, difusió d'imatges, assetjament...), la persona agredida pot presentar denúncia:

- Davant la Policia Local, Policia Nacional o Guardia Civil, o directament davant el jutjat de guàrdia.
- La denúncia és compatible amb el procediment administratiu, el CAT i la responsabilitat patrimonial.

a.4. Possibilitat de sol·licitar la intervenció del Servei de Prevenció (INVASSAT).

La persona agredida podrà sol·licitar la intervenció del servei de prevenció propi, *perquè valore l'incident, analitze les causes i propose mesures preventives immediates.*

a.5. Responsabilitat patrimonial de l'Administració

En relació amb els danys materials que pogueren haver-se produït, el personal empleat públic podrà acudir a la via de responsabilitat patrimonial de l'Administració en els termes previstos en la normativa d'aplicació.

*La presentació es fa **telemàticament** pel Registre General Únic, adjuntant:*

- **Annex I – Model de reclamació de danys** https://ceice.gva.es/documents/169149987/388635537/Responsabilitat_patrimonial.pdf
- **Annex II – Informe de la direcció** https://ceice.gva.es/documents/169149987/388635537/Responsabilitat_patrimonial_2.pdf
És recomanable sol·licitar assessorament del sindicat abans de presentar-ho.

b) Per rebre assessorament jurídic, suport psicològic i assistència jurídica

b.1. Sol·licitar assessorament jurídic i suport psicològic, si ho considera necessari, en l'Oficina d'Assistència a les Víctimes del Delicte de la Generalitat.

- Telèfon gratuït: (900 50 55 50)
- Web: <https://oficinavictimas.gva.es/va/>
- Xarxa d'oficines: <https://oficinavictimas.gva.es/va/red-de-oficinas>

b.2. Sol·licitar assistència jurídica a l'Advocacia de la Generalitat, en cas de voler denunciar els fets davant la justícia. **Consulte ací** el model de sol·licitud.

https://ceice.gva.es/documents/169149987/388635537/Assistencia_juridica.pdf

Recordem que independentment de realitzar aquesta sol·licitud, la persona interessada té dret a triar el seu advocat o advocada o a demanar que li'n designen un d'ofici.

c) Possibilitat de demanar adaptació o canvi de lloc de treball

c.1. Si la persona agredia ho considera necessari. Aquesta sol·licitud l'ha de valorar una persona facultativa mèdica del servei de prevenció de riscos laborals.

Procediment per demanar-ho:

c.2. CIRCULAR 1/2025 de la Direcció General de Personal Docent (Manual de permisos i llicències del personal docent), concretament en l'**apartat X: Procediment per a sol·licitar canvi o adaptació de lloc de treball per motius de salut per a personal del sector docent** (pàgines 109, 110 i 111): **Enllaç** https://ceice.gva.es/documents/162909733/389201378/CIRCULAR+1+2025_CAS.pdf/662a028c-3ea3-24dd-1dfd-06f706a-b5632?t=1737113751452

- *És fonamental que quan demanem aquest canvi o adaptació adjuntem tots els **elements objectius de prova possibles**: el certificat d'accident de treball (CAT), i testimonis, part de lesions, denúncies, etc., (en el cas d'haver-los).*

d) Possibilitat de demanar una comissió de serveis en un altre centre dins del

procediment ordinari de comissions de servei.

d.1. *El protocol no informa d'aquesta possibilitat. Si la persona agredida ho considera necessari pot participar en procediment ordinari de comissions de serveis medico-socials, en l'apartat «agressió cap al personal docent». Per poder participar en aquest apartat cal complir els requisits de la convocatòria de les comissions.*

d.2. *Aquesta novetat va ser acceptada per la Conselleria en Mesa sectorial a proposta de l'STEPV.*

3.4 ACTUACIONS DE LA INSPECCIÓ EDUCATIVA

3.4.1. Assessorar la direcció del centre educatiu sobre les possibilitats d'actuació previstes en este protocol.

3.4.2. Posar-se en contacte amb la persona agredida el més prompte possible per tal de:

- *Conèixer els fets de manera directa.*
- *Assessorar-la en els diferents procediments.*
- *Garantir que es pugui reincorporar al treball docent en unes condicions segures*

3.4.3. Elaborarà els informes requerits d'ofici o a requeriment dels diferents òrgans de l'Administració.

3.4.4. Proposar, si és necessari, a l'òrgan competent **les mesures que considere oportunes** davant de situacions que puguin suposar un risc per a la seguretat del personal afectat.

***Quines mesures pot proposar la Inspecció?** En Mesa Sectorial en la qual es va negociar aquest protocol l'Administració Educativa va explicar que la Inspecció educativa podria proposar l'adaptació o canvi de lloc de treball, sense perjudici d'allò estipulat en l'apartat VI. 6 d'aquesta normativa, explicat en aquesta guia en l'apartat 3.3 Actuacions de la persona agredida, subapartat c) Possibilitat de demanar adaptació o canvi de lloc de treball.*

El problema és que en la redacció definitiva no deixa clar aquesta possible intervenció d'urgència per part de la Inspecció, la qual cosa eternitza les sol·licituds d'adaptació o canvi de lloc de treball que ha de demanar la persona agredida. STEPV demanarà la modificació d'aquest apartat en la Comissió de Seguiment del Protocol d'Agresions al professorat.

3.5 ACTUACIONS DE LA DIRECCIÓ TERRITORIAL D'EDUCACIÓ

3.5.1. Requerir els informes corresponents quan reba la sol·licitud d'assistència jurídica.

3.5.2. Traslladar la documentació a la direcció general competent en matèria de personal docent o a la subsecretaria.

3.6. ACTUACIONS DE LES DIRECCIONS GENERALS COMPETENTS EN AQUEST TEMA O DE LA SUBSECRETARIA

3.6.1. Emetre l'informe preceptiu d'assistència jurídica a la Generalitat.

3.6.2. Traslladar la documentació corresponent a l'Advocacia de la Generalitat.

3.7. ACTUACIONS ADVOCACIA DE LA GENERALITAT

3.7.1. Prendre l'acord corresponent i comunicar-lo a la persona interessada, segons l'article 11.2 de la Llei 10/2005, de 9 de desembre, d'assistència jurídica a la Generalitat. **Enllaç** <https://www.boe.es/buscar/doc.php?id=BOE-A-2006-680>

- La persona interessada té dret a triar el seu advocat o advocada o a demanar que li'n designen un d'ofici.
- Si hi ha assegurances contractades per la Generalitat que cobreixen els casos establits en l'article 11, la defensa per part de l'advocat de la Generalitat serà excepcional.

4. SEGUIMENT DEL PROTOCOL

Amb l'objectiu de realitzar el seguiment de l'aplicació del protocol, es constituirà una comissió de seguiment que es reunirà, com a mínim, una vegada a l'any.

5. PUBLICITAT DEL DOCUMENT

- La conselleria d'educació informarà els centres de la seua publicació, facilitant models i altra documentació auxiliar en la seua pàgina web.
- Les direccions dels centres educatius informaran d'este protocol tot el personal del centre.

6. PROTECCIÓ DE DADES

La conselleria d'educació adoptarà les mesures de gestió i organització que siguin necessàries per a assegurar la confidencialitat, seguretat, obligacions i integritat de les dades, així com les conduents a fer efectives les garanties, obligacions i drets reconeguts en la Llei orgànica 3/2018, de 5 de desembre, de protecció de dades **personals i garantia dels drets digitals**.

3. REIVINDICACIONS EN MATÈRIA D'AGRESSIONS AL PROFESSORAT DE L'STEPV

STEPV considera que el nou protocol d'agressions al professorat és una millora respecte a l'anterior (Annex V de l'Ordre 62/2014). Tot i això, el Sindicat considera que falten qüestions fonamentals per tal de garantir la protecció integral del professorat:

- La necessitat d'incorporar la figura d'una **persona tècnica en prevencions de riscos laborals en les direccions territorials**, per tal d'assessorar i acompanyar a la persona agredida en tots els procediments.
- **L'assistència psicològica gratuïta de les persones agredides**, quan aquesta ho demane, per tal de garantir una recuperació integral de les víctimes.
- Que la **Conselleria denunci d'ofici** les agressions considerades com a greus.
- **L'agilització en la resposta de l'Advocacia de la Generalitat** davant les sol·licituds d'assistència jurídica.
- Cal comptar amb **protocols específics d'intervenció i prevenció**, consensuats amb el personal. La Conselleria té l'obligació d'adaptar els protocols a la realitat d'aquests centres.
- STEPV proposa l'aprovació d'un **protocol específic per a CEE** que garanteixi una prevenció i protecció efectiva davant agressions, acompanyat de la dotació de recursos.
- La necessitat d'introduir canvis en el Decret d'Igualtat i Convivència per tal de que es contempli **mesures d'abordatge per a les famílies amb conductes contràries a aquest decret**, així com un **manual de bones pràctiques**.
- **Fomentar als centres mesures preventives**

Impulsar comissions de convivència en totes els centres

- Promoure un entorn de respecte mitjançant programes educatius de convivència i gestió de conflictes.
- Incorporar formació en resolució pacífica de conflictes per al professorat i l'alumnat.
- Realitzar tallers de gestió emocional i mediació escolar per a prevenir situacions de tensió.

4. INFORMACIÓ CONSIDERADA D'INTERÉS PER STEPV

4.1. TELÈFONS DE CONTACTE MÚTUES D'ACCIDENTS

• Intercomarcal de VALÈNCIA UMIVALE

Telèfon: 900 365 012 (Operatiu les 24 hores del dia, els 365 dies de l'any).

Web: <http://www.umivale.es/>

• Intercomarcal D'ALACANT IBERMUTUAMUR

Telèfon: 900 23 33 33

Web: <http://www.ibermutuamur.es>

• Intercomarcal de CASTELLÓ UNIÓ DE MÚTUES

Telèfon: 900 50 60 70

Web: <http://www.uniondemutuas.es>

• Policia / Guàrdia Civil / 112: En cas de perill immediat.

4.2. TRACTAMENT PSICOLÒGIC I GESTIÓ DE L'ESTRÉS

- Qualsevol agressió pot tindre un impacte emocional. És important no culpabilitzar-se i buscar suport.
- Recordem que es pot accedir a atenció psicològica a través de:
 - Mútua d'accidents laborals
 - Serveis socials o centres de salut
 - Entitats col·laboradores (si n'hi ha acords)

4.3. MARC NORMATIU DE REFERÈNCIA

- Llei 31/1995, de Prevenció de Riscos Laborals
- Decret 39/1997, Reglament dels serveis de prevenció
- Decret 40/2023, Reglament dels serveis de prevenció de GVA
- RD 696/1995, d'ordenació de l'educació de l'alumnat amb necessitats educatives especials (en cas de CEE)
- Ley Orgánica 10/1995, de 23 de noviembre, del Código Penal.
- Ley 10/2005, de 9 de diciembre, de asistencia jurídica a la Generalitat.
- LLEI 15/2010, de 3 de desembre, de la Generalitat, d'Autoritat del Professorat
- DECRET 195/2022, de 11 de novembre, del Consell, d'igualtat i convivència en el sistema educatiu valencià.
- RESOLUCIÓ de 20 de desembre de 2024, de la Conselleria d'Educació, Cultura, Universitats i Ocupació, per la quals'estableix el protocol de suport, assessorament i acompanyament al personal dels centres educatius davant d'agressions produïdes per l'exercici de les seues funcions.

4.4. FUNCIONS DELS COMITÉS DE SEGURETAT I SALUT LABORAL

- Atendre comunicació directa d'incidències i consultes en prevenció .
- Participar en la planificació de mesures preventives i protocols com òrgan paritari consultiu.
- Facilitar la tasca preventiva de les persones delegades de prevenció i la participació de tots els membres del Comitè.
- Transmetre la necessitat d'actuacions en prevenció de riscos laborals als organismes competents de l'administració així com propostes de millora.

4.5. FUNCIONS DELS DELEGATS I DELEGADES DE PREVENCIÓ

- Vetlar per la seguretat i salut del personal docent.
- Acompanyar i assessorar al personal treballador en prevenció de riscos i salut laboral.
- Visitar els centres educatius per atendre incidències, fer assessorament i acompanyar al Servei de prevenció. .
- Exigir la necessitat d'actuacions a l'administració i al centre educatiu.

4.6. RECOMANACIONS FINALS

- Mai calles una agressió: denunciar és protegir-te.
- Actua de forma col·lectiva: implica el claustre, el consell escolar i el teu sindicat.
- Exigeix que el teu centre tinga protocols clars i aplicables.
- Reivindica condicions dignes, segures i amb recursos suficients.

5. EINES DE SUPORT I ASSESSORAMENT QUE T'OFEREIX STEPV

STEPV es posa a la disposició de les persones agredides així com dels equips directiu per assessorar-los en qualsevol dels procediments descrits en aquest protocol en els següents telèfons de contacte:

- **Unió Intercomarcal d'Alacant**

Glorieta Poeta Vte. Mogica, 5 - 12. 03005 - 965 985 165
 alacant.stepv@intersindical.org

- **Unió Intercomarcal de Castelló**

Marqués de Valverde, 8. 12003 - 964 269 094- castello.stepv@intersindical.org

- **Unió Intercomarcal de València**

Juan de Mena, 18-baix. 46008 - 963 919 147 - Fax 963 924 334
 valencia.stepv@intersindical.org

A més a més, les persones afiliades poden demanar assessorament i acompanyament jurídic.

Per afiliar-te: <https://form-alta.intersindical.org/inscripcio-stepv/formulari>

AMB TU, PER LA TEUA DIGNITAT. DAVANT L'ASSETJAMENT: TOLERÀNCIA ZERO.

ESPAI DE
SALUT LABORAL
DE L'STEPV



MÉS SALARI I
MILLORS CONDICIONS
LABORALS

MOBILITZA'T!