

Allioli

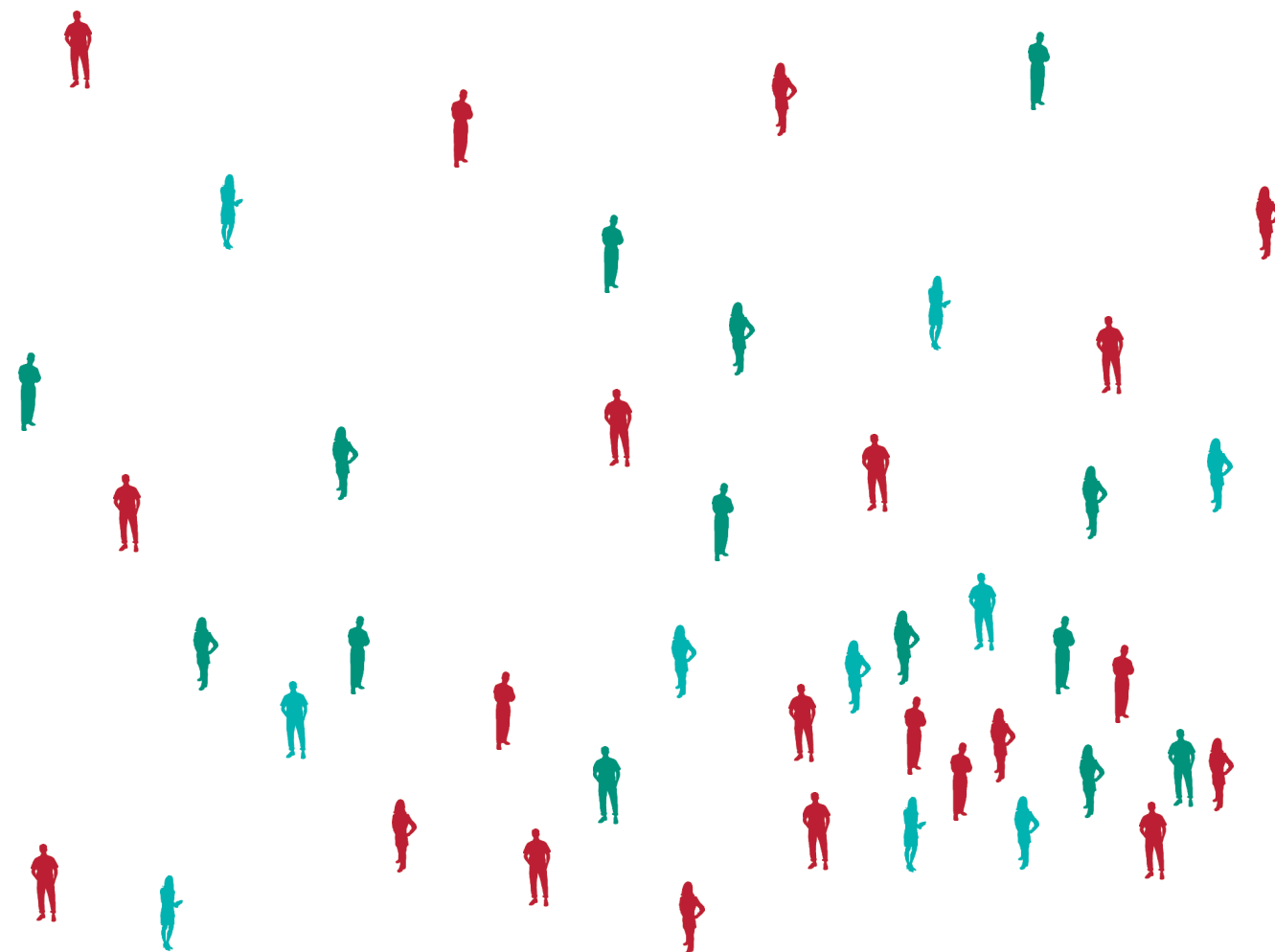


Extra Guia de les oposicions · Maig-Juny 2010

Intersindical

GUIA DE LES OPOSICIONS 2010

ENSENYAMENT PÚBLIC NO UNIVERSITARI



Vigència dels temaris actuals en els processos selectius realitzats amb anterioritat de l'1 DE GENER DE 2012 (BOE 21/12/2009)

NOVETAT

Requisit de formació pedagògica en totes les especialitats del Cos d'Ensenyament Secundari i del Cos de Professorat d'Escoles Oficials d'Idiomes a partir d'enguany



Normativa aplicable

■ **Primària:** *RESOLUCIÓ de 27 d'abril de 2010, de la Conselleria d'Educació, per la qual es convoca el procediment selectiu per a l'ingrés en el cos de mestres i el procediment per a l'adquisició de noves especialitats per funcionaris del mateix cos DOCV 30/04/2010*

■ **Resta cossos:** *RESOLUCIÓ de 27 d'abril de 2010, de la Conselleria d'Educació, per la qual es convoquen procediments selectius d'ingrés, accessos i adquisició de noves especialitats en els cossos docents de professors d'Ensenyança Secundària, professors d'Escoles Oficials d'Idiomes i professors tècnics de Formació Professional DOCV 30/04/2010*

■ El concurs-oposició està basat en el Títol VI del RD 276/2007 de 23 de febrer (BOE núm. 53 de 2 de març de 2007).



Inscripcions

Termini de 20 dies naturals a partir de l'endemà a la publicació al DOCV, és a dir, fins al 20 de maig.

Preu: Cos de Mestres i de Professorat Tècnic de Formació Professional **21,34 euros**. Cos de Secundària i Con d'Escoles Oficials d'Idiomes **30,22 euros**.

Instàncies: model oficial facilitat en les DDTT d'Educació o telemàticament en <http://www.edu.gva.es>

Els que participen per la reserva de plaçes per a persones amb discapacitat hauran d'adjuntar a la instància la certificació corresponent.

En què consisteix la fase d'oposició?

La fase d'oposició consta d'una prova estructurada en dues parts que no tenen caràcter eliminatori entre elles.

Part A: desenvolupament per escrit, durant dues hores, d'un tema triat per l'aspirant d'entre un nombre de temes extrets a l'atzar dels corresponents al temari de l'especialitat, amb la proporció següent:

- Menys de 25 temes: tres boles (Mestres).
- Entre 25 i 51 temes: quatre boles (especialitat de Primària, cos de Mestres).
- Més de 50 temes: cinc boles (Secundària).

Part B: presentació d'una programació didàctica i la preparació i exposició oral d'una unitat didàctica. En les especialitats que inclouen habilitats instrumentals o tècniques, caldrà fer, a més, un exercici pràctic. La programació s'ha de presentar el mateix dia de la lectura de la Part A davant el tribunal.

B.1) Mestres i cossos de Secundària. Presentació d'una programació didàctica sobre un àrea, matèria, mòdul o assignatura relacionats amb l'especialitat. Es correspondrà amb

un curs d'un nivell o etapa educativa. En el moment de la defensa l'aspirant podrà utilitzar un exemplar de la programació aportada pel mateix i un guió que no excedirà d'un full. *Veure Annex VII convocatòria de Mestres, i Annex III convocatòria Secundària.*

B.2) Mestres i cossos de Secundària. Preparació, exposició i defensa d'una unitat didàctica. L'aspirant triarà el contingut de la unitat didàctica d'entre tres extretes a l'atzar de la programació pròpia. Temps de preparació: una hora; defensa oral de B.1 i B.2: una hora. Es podrà fer servir tot el material auxiliar necessari i es pot disposar d'un guió d'un full màxim.

Nota: La Conselleria d'Educació continua sense voler incorporar la possibilitat, per al professorat interí, de substituir aquesta prova per un informe de la pràctica docent elaborat per l'administració, tal com contempla el Reial Decret del MEC.

B.3) Cos de Professorat d'Ensenyament i Professorat Tècnic de F.P.: Exercici pràctic per a les especialitats de Secundària: Geografia i Història, Matemàtiques, Biologia i Geologia, Dibuix, Orientació Educativa, Tecnologia, FOL i Informàtica; i totes les especialitats convocades de Professorat Tècnic de F.P. *Veure Annex VI per a les característiques de la prova.*

Com es qualifiquen les proves?

Part A: de 0 a 10 punts, equival al 40% de la nota fase d'oposició.

Part B: cada part es valora de 0 a 10 punts i la nota final és la mitjana aritmètica de cadascuna de les parts. Equival al 60% de la nota de la fase d'oposició. Caldrà obtenir, com a mínim, cinc punts en aquesta fase per a poder accedir a la fase de concurs.

El pes de la fase d'oposició serà del 60% de la nota global.



Puc demanar la revisió de les proves?

Segons l'article 35 de la Llei 30/1992 de 26 de novembre de Règim Jurídic de les Administracions Públiques i del Procediment Administratiu Comú els ciutadans tenen dret a conèixer, en qualsevol moment, l'estat de la tramitació dels procediments en què tinguen la condició d'interessats (veure model de reclamació en la pàgina 5).



Com i quan presente els mèrits?

Únicament presentaran mèrits aquells que superen la Fase d'oposició. Se'ls convocarà el dia següent hàbil de la publicació de les notes.

Els mèrits es presentaran ordenats en tres blocs, segons l'annex I de l'ordre de convocatòria, i hi has d'adjuntar el model de declaració de mèrits (annex V i IX, respectivament). Cal presentar tant l'original com la fotocòpia dels certificats, títols, etc., per tal que el tribunal en certifique l'autenticitat. Només es tindran en compte els mèrits perfeccionats fins a l'últim dia d'entrega d'instàncies. No es podran aconseguir més de 10 punts en la valoració dels mèrits.

Els tribunals faran públic als taulers d'anuncis del centre la puntuació aconseguida.



Termini de realització de la fase d'oposició

Començament a partir del 19 de juny (tots els cossos). Finalització 7 de juliol el cos de mestres i el 9 de juliol altres cossos docents.



Publicitat dels criteris d'avaluació

Els tribunals faran públic els criteris d'avaluació de les diferents parts de la prova de la fase d'oposició als taulers d'anuncis de les seues dels tribunals amb anterioritat a l'inici de les proves. Als criteris s'especificaran les pautes, criteris i orientacions que emprarà el tribunal per avaluar cadascuna de les parts de la prova.



Puc reclamar la puntuació obtinguda en la baremació dels mèrits?

En el termini de 24 hores a partir de la seua exposició, es poden presentar les al·legacions –per escrit– que es consideren oportunes al president del tribunal corresponent, que les estudiarà, les resoldrà i les farà públiques als taulers d'anuncis del centre. En aquesta guia tens un model de reclamació.

Si no et satisfà la resposta pots interposar recurs d'alçada davant el director general de Personal Docent en el termini d'un mes a comptar des de l'endemà de la publicació.

OBTENCIÓ PUNTUACIÓ GLOBAL

FASE OPOSICIÓ (Nota 1)	Exemple 1	Exemple 1
Part A 40% de la nota de l'examen teòric = Nota Part A	Nota examen = 3,62 40% de 3,62 = 1,448	Nota examen = 6,52 40% de 6,52 = 2,608
Part B B1) Nota programació didàctica B2) Nota defensa programació didàctica B3) Nota de l'exercici pràctic (si s'escau) 60% del resultat de la mitjana aritmètica de les dos/tres proves = Nota Part B	Notes: B1) 8 B2) 9,5 B3) 7 Mitjana aritm. = 8,1666 60% de 7,833 = 4,8999	Notes: B1) 5 B2) 5,5 B3) 6 Mitjana aritm. = 5,5 60% de 5,5 = 3,3
Nota final Fase oposició: Nota Part A + Nota Part B	Part A + Part B 1,448 + 4,8999 = 6,3479	Part A + Part B 2,608 + 3,3 = 5,908
Ponderació del 60% d'aquesta nota = NOTA 1	60% de 6,3479 = 3,8087	60% de 5,908 = 3,5448
FASE DE CONCURS (Nota 2)		
Resultat barem de mèrits Ponderació del 40% d'aquesta nota = NOTA 2	Barem = 7,4356 40% de 7,4356 = 2,9742	Barem = 4,1586 40% de 4,1586 = 1,6634
NOTA GLOBAL DE L'OPOSICIÓ = NOTA 1 + NOTA 2	3,8087 + 2,9742 = 6,7829	3,5448 + 1,6634 = 5,2082

Com s'obté la puntuació global?

La nota global de la fase d'oposició (Nota 1) es calcula sumant el resultat de la ponderació del 40% de la nota de la Part A i del 60% de la nota de la Part B (la nota de la part B es calcula aplicant la mitjana aritmètica als resultats de les dos/tres proves d'aquesta part). A la Nota 1 cal sumar-li el resultat del barem de mèrits (Nota 2), que s'ha de ponderar en un 40% (veure requadre). Els resultats de tots els aspirants s'ordenen segons la puntuació global assignada i es dóna la plaça que correspon a un número d'ordre igual o inferior al nombre de places convocades.

En què consisteix el repartiment de places per tribunal i com sabré si he obtingut plaça?

La distribució del personal aspirant de cada especialitat es realitzarà en proporció al nombre de tribunals, respectant sempre que siga possible, la província que es consigne en la sol·licitud.

Qui participe pel torn de reserva de discapacitat seran assignats al tribunal de l'especialitat corresponent que tinga aquest tipus de places, amb independència de que en la mesura que siga possible es pugui respectar la província triada.

Les places es distribuïran per especiali-

tats entre els tribunals, proporcionalment al nombre d'aspirants que realitzen i entreguen la part A de la prova.

La Direcció General de Personal publicarà, als taulers d'anuncis de les Direccions Territorials d'Educació i en les seus dels tribunals, l'assignació provisional i definitiva del nombre de places que corresponga a cada tribunal que, si és el cas, s'incrementarà amb les que pugueren resultar sense adjudicar, tant pel torn de reserva de discapacitat com pel torn general. En el cas que un tribunal no cobrisca totes les places assignades, aquestes es distribuïran entre la resta dels tribunals de la mateixa especialitat, seguint el mateix criteri proporcional.

Els tribunals declararan els aspirants que han superat les diferents fases i publicaran els llistats de persones seleccionades.

La Direcció General de Personal confeccionarà una llista única de persones seleccionades per especialitat que s'ordenarà per la puntuació obtinguda. Aquesta llista es publicarà en els taulers d'anuncis de la Conselleria d'Educació i en les Direccions Territorials, i establirà un termini de tres dies per a atendre reclamacions. En el nostre web trobaràs els resultats en el mateix moment que es publiquen: <http://www.intersindical.org/stepv>.

Puc recórrer els resultats finals?

Es pot interposar recurs d'alçada davant el director general de Personal Docent en el termini d'un mes a comptar a partir de l'endemà de la data de publicació de la llista als taulers d'anuncis corresponents.

Si no sóc interí/na, com i quan m'avisaran per cobrir vacants en règim d'interinitat?

Els participants que no hagen resultat seleccionats en el present procediment selectiu i que hagen realitzat totes les parts de la Fase d'Oposició, ordenats amb la seua puntuació obtinguda, formaran part de les Borses de Treball d'Oposició 2010. Aquestes entraran en funcionament una vegada esgotades les llistes d'interins/nes de les diferents especialitats.

Podràs consultar la teua posició en la borsa de la teua especialitat per internet en el nostre web.

Per a qui ja siga interí/na i haja prestat serveis en el curs 2009-10, en juliol es convoquen les adjudicacions per cobrir les vacants que no ocupe el professorat funcionari en expectativa de desdít, ni els opositors/res que han sigut seleccionats en la convocatòria d'engany.

**I si he aprovat i tinc plaça, què he de fer?**

Si has aprovat i apareixes com a seleccionat/da en els llistats d'aspirants, felicitats, ja ets funcionari/a en pràctiques. Tens un mes a comptar des de l'endemà de la publicació de les llistes de seleccionats per a presentar en la Direcció General de Personal Docent de la Conselleria d' Educació la documentació següent:

- a) Fotocòpia compulsada del títol alegat per a participar-hi.
- b) Declaració jurada o promesa de no haver sigut separat del servei de cap administració pública o de trobar-se inhabilitat.
- c) Certificat que acredite minusvalidesa, si és el cas.
- d) En cas de no posseir la nacionalitat espanyola consulte l'apartat 10.1 e) de les bases

de la convocatòria.

- e) Fotocòpia del DNI.
- f) Certificat mèdic oficial.
- g) Fotocòpia compulsada del títol que acredite l'exempció de la prova de coneixements de les llengües oficials.

Documentació específica:

Per al Cos de Professorat d'Ensenyament Secundari i Cos de Professorat d'Escoles Oficials d'Idiomes: Títol que acredite la possessió de la formació pedagògica i didàctica, o en el seu cas, títol que acredite l'exempció d'aquest requisit, conforme a l'establert en els apartats 15.3 i 16.3 la convocatòria d'oposicions.

Quan s'al·legue haver impartit docència, almenys 2 anys, s'acreditarà, si es tracta d'un centre públic, mitjançant certificació expedida pel Secretari, amb el vist i plau del Director del centre,

fent-se consignar el número de registre personal, i pel Director del centre amb el vist i plau bo de la Inspecció educativa si es tracta d'un centre privat.

Per al Cos de Professorat Tècnic de F.P.: Aquells aspirants que li siga aplicat l'apartat 6 de la Disposició Addicional única del Reglament d'ingrés, accessos i adquisició de noves especialitats aprovat pel R.D. 276/2007, de 23 de febrer, deuran acreditar, a més a més de la titulació corresponent, la seua experiència docent, al menys, de dos anys en centres educatius públics dependents de la Conselleria d'educació mitjançant certificat expedit pel Secretari, amb el vist i plau del Director del centre o centres on haguera pres tat els seus serveis.

NOVETAT**Requisit de formació pedagògica**

Aquest requisit és obligatori per a TOTES les especialitats del Cos del Professorat d'Ensenyament Secundari i Cos del Professorat d'Escoles Oficials d'Idiomes a partir d'enguany.

S'ha d'acreditar mitjançant:

- El nou Títol de Master per a professorat d'ESO, Batxiller, F.P. i Ensenyament d'Idiomes.

- L'antic C.A.P., obtingut abans de l'1 d'octubre de 2009
- Haver impartit docència en centres públics o privats, abans de l'1 d'octubre de 2009, almenys 2 cursos acadèmics complets o 12 mesos en períodes discontinus.
- Estan exempts d'aquest requisit titulats en Mestre, Llicenciats en Pedagogia o Psicopedagogia obtinguts abans de l'1 d'octubre de 2009.

Aquest requisit, de moment, no és obligatori per al Cos de Professorat Tècnic de F.P. Aquest és l'únic requisit que es podrà al·legar amb data posterior a l'últim dia d'entrega d'instàncies, per tal que els que enguany realitzen el nou Títol de Master puguin finalitzar-ho i entregar-ho amb la resta de documentació a presentar com aspirant seleccionat en els procediments selectius.

INFORMACIÓ SOBRE ELS TRIBUNALS**Com s'elegeixen els tribunals?**

El professorat funcionari de carrera pot presentar-se voluntàriament per a formar part dels tribunals com a vocals (màxim dos voluntaris per tribunal).

Els tribunals es componen d'un president/a i quatre vocals i es designen de la manera següent:

— El president/a és triat directament per la Direcció General de Personal Docent.

— Els/Les quatre vocals es trien per sorteig públic entre funcionaris de carrera en actiu del cos i de l'especialitat corresponent. Excepcionalment, quan aquest requisit no es puga acomplir perquè no hi ha suficients funcionaris de carrera en actiu en una especialitat determinada, el director general de Personal Docent pot designar-los directament d'entre funcionaris dels cossos docents.

**Quins són els motius d'abstenció dels membres dels tribunals?**

Els/Les membres dels tribunals hauran d'abstindre's d'intervindre si concorren les següents circumstàncies:

- si han realitzat tasques de preparació d'aspirants a proves selectives per al mateix cos i especialitat en els cinc anys anteriors.
- si tenen interès personal en l'assumpte o estar en litigi pendent amb algun interessat.
- si tenen parentiu de consanguinitat fins a quart grau.
- si tenen amistat íntima o enemistat manifesta.
- si tenen relació de servei amb persona natural o jurídica interessada directament o haver-li prestat serveis professionals durant els dos últims anys.

**Els aspirants poden recusar els membres d'un tribunal d'oposició?**

Sí, i les circumstàncies que s'han de donar per a recusar un tribunal són les mateixes que les exposades en el cas de l'abstenció.

**Quants membres del tribunal són necessaris per què siguen vàlides les seues actuacions?**

Per a l'actuació vàlida del tribunal es requereix la presència del president i del secretari (o dels substituïts) i la de la meitat, almenys, dels seus membres.

**Noves funcions dels tribunals des del 2009**

Les noves funcions són:

- Declarar els i les aspirants que superen les fases i publicar les llistes d'aspirants seleccionats.
- Afegir les puntuacions de la fase de concurs.
- Resoldre tots els dubtes sobre l'aplicació de les normes de les diferents fases del concurs-oposició.

■ MODEL DE REVISIÓ DE LA PROVA

Al president del Tribunal núm. _____
Especialitat _____

_____, amb DOI
núm. _____, com a aspirant a una plaça en el concurs oposició convocat
per la Resolució de 27 d'abril de 2010 de la Conselleria d'Educació, amb domicili
a efectes de notificació en _____
CP _____ Població _____,

EXPOSA:

Que amb data _____ es va publicar el resultat de la prova final de la fase d'o-
posició amb la qual tinc discrepàncies respecte a la puntuació atorgada.

SOL-LICITA:

Que s'admeta aquesta sol·licitud per tal de revisar la prova esmentada d'acord amb l'article 35 de la
Llei 30/1992 de 26 de novembre de Règim Jurídic de les Administracions Públiques i del Procediment
Administratiu Comú.

_____, a ____ de _____ de 2010

Atentament,

■ MODEL DE RECLAMACIÓ DE MÈRITS

Al president del Tribunal núm. _____
Especialitat _____

_____, amb DOI
núm. _____, com a aspirant a una plaça en el concurs oposició convocat
per la Resolució de 27 d'abril de 2010 de la Conselleria d'Educació, amb domicili
a efectes de notificació en _____
CP _____ Població _____,

EXPOSA:

Que amb data _____ es va publicar el resultat de la baremació de mèrits de la
fase del concurs amb la qual tinc discrepàncies respecte a la puntuació atorgada i, en concret, en els
apartats següents: _____ per la qual cosa presente les al·legacions
següents:

1.-

2.-

Per les raons exposades **SOL-LICITE:**

Que s'admeta aquesta sol·licitud i es revisen els criteris i les puntuacions atorgades pel tribunal en la
baremació de mèrits atenent a les al·legacions i a la documentació aportada.

_____, a ____ de _____ de 2010

Atentament,

■ ANNEX I. BAREM PER A LA VALORACIÓ DE MÈRITS

(màxim 10 punts)

Subapartats

Puntuació

Documentació acreditativa

I. Experiència Docent prèvia (fins un màxim de set punts)

- | | |
|--|---|
| <p>1.1 Per cada any d'experiència docent en especialitats del cos al qual s'opta, en centres públics: 0,7000
Per cada mes: 0,0583</p> <p>1.2 Per cada any d'experiència docent en especialitats de distints cosos al qual s'opta, en centres públics: 0,3500
Per cada mes: 0,0292</p> <p>1.3. Per cada any d'experiència docent en especialitats del mateix nivell educatiu que l'impartit pel cos al qual s'opta, en altres centres: 0,1500
Per cada més: 0,0125</p> <p>1.4 Per cada any d'experiència docent en especialitats de distint nivell educatiu que l'impartit pel cos al qual s'opta, en altres centres: 0,1000
Per cada més: 0,0083</p> | <p>Full de serveis certificat per la direcció territorial d'Educació o òrgan competent o certificat del centre, amb vistiplau del director.</p> <p>Full de serveis certificat per la direcció territorial d'Educació o òrgan competent o certificat del centre, amb vistiplau del director.</p> <p>Certificat del director amb el vistiplau del Servei d'Inspecció Educativa, on conste la durada real dels serveis.</p> <p>Certificat del director amb el vistiplau del Servei d'Inspecció Educativa, on conste la durada real dels serveis.</p> |
|--|---|

II Formació Acadèmica (Fins un màxim de quatre punts)

- 2.1.** Expedient acadèmic en el títol al·legat (fins a 1,5 punts):

ESCALA DE 0 A 10	ESCALA DE 0 A 4	PUNTUACIÓ
De 5,01 a 5,99	De 1,005 a 1,499	0,5000 punts
De 6 a 7,50	De 1,500 a 2,259	1,0000 punts
De 7,51 a 10	De 2,260 a 4	1,500 punts

La mitjana es calcula sumant les puntuacions de totes les assignatures i dividint el resultat pel nombre d'assignatures. Si no figura l'expressió numèrica s'empraran aquestes equivalències:

QUALIFICACIÓ	ESCALA DE 0 A 10	ESCALA DE 0 A 4
Aprovat	5,0000	1
Bé	6,0000	1,5
Notable	7,0000	2
Excel·lent	9,0000	3
Matrícula	10,0000	4

- | | |
|--|---|
| <p>2.2.1. Pel Certificat-Diploma d'Estudis Avançats, Títol Oficial de Màster, Suficiència Investigadora o equivalents: 1,0000</p> <p>2.2.2. Per posseir el títol de Doctor: 1,0000</p> <p>2.2.3. Per haver obtingut premi extraordinari en el doctorat: 0,5000</p> <p>2.3.1. Titulacions de Primer Cicle: 1,0000</p> | <p>Fotocòpia compulsada del Certificat, Diploma o Títol.</p> <p>Certificació acadèmica o fotocòpia compulsada del Títol o certificat d'abonament dels drets d'expedició.</p> <p>Document justificatiu</p> <p>Certificació acadèmica o fotocòpia compulsada del Títol o certificat d'abonament dels drets d'expedició.</p> |
|--|---|

2.3.2.	Titulacions de Segon Cicle: 1,0000	Certificació acadèmica o fotocòpia compulsada del Títol o certificat d'abonament dels drets d'expedició.
2.4.1	Per cada títol de Música i Dansa, grau mitjà: 0,5000	Certificació acadèmica o fotocòpia compulsada del Títol o certificat d'abonament dels drets d'expedició.
2.4.2	Per cada certificat de nivell avançat o equivalent d'EOI: 0,5000	Certificació acadèmica o fotocòpia compulsada del Títol o certificat d'abonament dels drets d'expedició.
2.4.3	Per cada títol de tècnic superior d'Arts Plàstiques i Disseny: 0,2000	Certificació acadèmica o fotocòpia compulsada del Títol.
2.4.4	Per cada títol Superior de Formació Professional: 0,2000	Certificació acadèmica o fotocòpia compulsada del Títol.
2.4.5.	Per cada títol de Tècnic Esportiu Superior: 0,2000	Certificació acadèmica o fotocòpia compulsada del Títol.
2.5.	Per cada curs de formació o perfeccionament, convocats per les Administracions educatives, universitats o entitats col·laboradores, homologades o reconegudes per l'administració educativa, relacionats amb aspectes científics o didàctics de l'especialitat, l'organització escolar, tecnologies aplicades a l'educació, ensenyament en valencià, didàctica en general, psicopedagogia i sociologia de l'educació. Es poden acumular els cursos no inferiors a 20 hores que compleixen els requisits. Durada no inferior a 30 hores: 0,2000 Durada no inferior a 100 hores: 0,5000	Certificat en què conste de manera expressa el nombre d'hores de durada del curs.

III Altres Mèrits (Fins un màxim de dos punts)

3.1.	Participació o coordinació en grups de treball, projectes d'investigació i innovació educativa, seminaris, plans de millora, projectes de formació en centres, convocats o autoritzats per la Conselleria d'Educació o MEC. En aquest apartat només es podrà obtenir puntuació en un dels subapartats per cada curs escolar. Per cada participació per curs acadèmic: 0,5000 Per cada coordinació per curs acadèmic: 0,6000 Participació en seminaris durant el curs escolar amb durada global no inferior a 30 hores: 0,5000	Certificat de l'organisme competent.
3.2.	Exclusivament per a l'especialitat d'Ed. Física Per figurar o haver figurat en la relació d'Esportistes d'Alt Nivell segons el RD 1467/97 o Esportistes d'Èlit segons Llei 4/1993 i Decret 13/2006, de Nivell A: 2,000 Aquest apartat no figura al barem de Cos de Mestres, ja que aquest any no es convoquen places per l'especialitat d'Educació Física. Per figurar o haver figurat en la relació d'Esportistes d'Èlit, segons la Llei 4/1993 i el Decret 13/2006, de Nivell B: 1,000	Certificat de l'organisme competent o fotocòpia del DOGV o del BOE on aparega relacionat.

NOTES IMPORTANTS:

Únicament seran baremats aquells mèrits perfeccionats fins a la data de finalització del termini de presentació de sol·licituds.
En cap cas no seran valorats per l'apartat 2.5 aquells

cursos o assignatures la finalitat dels quals siga l'obtenció d'un títol acadèmic, màster o una altra titulació de postgrau. Tampoc no seran valorats els cursos o activitats la finalitat dels quals siga l'obtenció del títol d'especialització didàctica o de

certificat d'aptitud pedagògica.
Així mateix, no podran considerar-se, a l'efecte de ser valorats, els mèrits indicats en els apartats 2.5 i 3.1 que hagen sigut realitzats amb anterioritat a l'obtenció del títol exigint per a l'ingrés en el cos.



per afiliar-te al sindicat de l'ensenyament, pots fer-ho personalment a les seus del sindicat, per correu-e a stepv@intersindical.org, o via web a

www.intersindical.org/stepv

ALACANT: Glorieta P. Vicente Mogica, 5-12. 03005 ·

T. 96 598 51 65 ·

ALCOI: Oliver, 1-5é dreta. 03804 ·

T. - F. 96 654 06 02 ·

ALZIRA: Avgda. Luis Suñer, 28-4t, p.

16. 46600 ·

T. 96 240 02 21 ·

BENICARLÓ: Plaça de l'Ajuntament, 3. 12580 ·

T. 96 446 52 83 ·

ELX: Maximilià Thous, 121-b. 03201 ·

T. 96 622 56 16 ·

CASTELLÓ: Marqués de Valverde, 8.

12003 ·

T. 964 26 90 94

GANDIA: Sant Pasqual, 13 - 1r dta.

46700 ·

T. - F. 96 295 07 54

VALÈNCIA: Juan de Mena, 18. 46008 ·

T. 96 391 91 47 ·

XÀTIVA: Portal del Lleó, 8, 2ª. 46800 ·

T. 96 228 30 67



REIVINDICACIONS DE L'STEPV-IV CONQUERIDES EN EL PROCEDIMENT D'OPOSICIONS D'AQUEST ANY

- Repartiment de places per tribunals.
- Reserva de places per discapacitats fins el 7%
- Inscripció telemàtica.
- Reconeixement –indirecte– de la titulació de Filologia Catalana per a l'exempció de la prova de valencià, gràcies a les vint-i-huit sentències, de les quals, onze són favorables a l'STEPV.

ALTRES ASPECTES QUE L'STEPV-IV CONTINUARÀ REIVINDICANT EN EL PROCEDIMENT D'OPOSICIONS

- Informació dels criteris i negociació de l'oferta de les places de cada especialitat.
- Reducció del nombre d'especialitats amb prova pràctica. Per a les especialitats amb aquesta prova, que siga realment un supòsit pràctic, i no una bateria de respostes de problemes per escrit.
- Incorporació de l'informe d'avaluació de la tasca docent del professorat interí en la convocatòria, d'acord amb el nou Reial Decret d'accés.
- Creació d'un tribunal baremador de mèrits que puntueu exclusivament els mèrits de la fase d'oposició.
- Revisió de les proves que configuren la prova de la Fase d'Oposició, per tal de poder conèixer la puntuació obtinguda de cada subprova.
- Incorporació al Barem de Mèrits de la valoració de:
 - Diploma de Mestre de València
 - Publicacions
 - Mèrits artístics: Premis, exposicions, concursos
 - Activitats de formació impartida
 - Haver aprovat la fase d'oposició a les convocatòries passades.